



L.dz. ~~831-1~~ OWP-P/20/2014/ubezpieczenia

Łężyce, 12 marca 2014 r.

Dla wykonawców w przetargu nieograniczonym ogłoszonym w Biuletynie Zamówień Publicznych pod numerem 75790-2014 z dnia 6 marca 2014:

dot. „USŁUGI UBEZPIECZENIA „EKO DOLINA” Sp. z o. o. w Łężycach”

WYJAŚNIENIE TREŚCI I ZMIANA TREŚCI SIWZ, ZMIANA TERMINU SKŁADANIA OFERT

Na podstawie art. 38 ust. 2 ustawy Prawo zamówień publicznych (t. j. Dz. U. 2013.907 z późn. zmianami) zamawiający zamieszcza treść zapytań z wyjaśnieniami na stronie internetowej, na której udostępniana jest specyfikacja, bez ujawniania źródła zapytania.

Zamawiający informuje, że odpowiedzi na pytania zmieniające postanowienia SIWZ stanowią zmianę treści SIWZ zgodnie z art. 38 ust. 2 ustawy Prawo zamówień publicznych (t. j. Dz. U. 2013.907 z późn. zmianami).

Część A

Do Zamawiającego wpłynęły pytania następującej treści – dotyczy ZADANIE I (Część I Zamówienia) – Ubezpieczenie mienia i Odpowiedzialności Cywilnej:

Pytanie nr 1

Czy w okresie od 1997 roku (włącznie) wystąpiła powódź lub podniesie się poziomu wód gruntowych spowodowane powodzią w sąsiedztwie miejsca ubezpieczenia? Jeżeli zdarzenia te miały miejsce, prosimy o podanie: daty (roku) wystąpienia i miejsca wystąpienia; charakteru zdarzenia (zalanie wodami powierzchniowymi, podtopienie, podniesienie się poziomu wód gruntowych); wielkości poniesionych szkód. – dot. wszystkich lokalizacji zgłoszonych do ubezpieczenia.

Odpowiedź na pytanie nr 1

Z charakteru miejsca wynika całkowity brak możliwości takich zdarzeń i takowe nie miały miejsca.

Pytanie nr 2

Proszę o przedstawienie pozwolenia zintegrowanego wraz ze zmianami.

Odpowiedź na pytanie nr 2

Pozwolenie zintegrowane jest dostępne pod adresem:

<http://bip.ekodolina.pl/bip/pozwolenia-zintegrowane,342.html>

Pytanie nr 3

Czy w trybie art. 237 ustawy POŚ spółka opracowała przegląd ekologiczny dla instalacji? Jeśli tak, proszę o przedstawienie decyzji administracyjnej oraz Przeglądu

Odpowiedź na pytanie nr 3

„EKO DOLINA” nie otrzymała decyzji zobowiązującej do opracowania przeglądu w trybie art. 237 POŚ.

Pytanie nr 4

Czy w stosunku do spółki były lub są prowadzone w latach 2009 – 2014 postępowania administracyjne z tytułu naruszeń przepisów prawa ochrony środowiska? Proszę o przedstawienie informacji w tym zakresie

Odpowiedź na pytanie nr 4

Tak. W latach 2009-2014 Spółka była stroną w postępowaniach administracyjnych prowadzonych wobec niej z tytułu naruszeń przepisów prawa ochrony środowiska. W wyniku prowadzonych postępowań żaden organ nie zarzucił nam naruszenia prawa ochrony środowiska.

Pytanie nr 5

Proszę o przedstawienie ostatniego protokołu pokontrolnego WIOŚ

Odpowiedź na pytanie nr 5

Dokument ten nie zostanie przedstawiony, nie jest niezbędny do złożenia oferty.

Pytanie nr 6

Czy Spółka była lub jest nadal stroną w postępowaniu cywilnym z tytułu emisji zanieczyszczeń poza instalację, w tym pyłu, hałasu, odorów itp.?

Odpowiedź na pytanie nr 6

Obecnie trwa proces cywilny o naruszenie miru domowego z tytułu emisji odorów; przy czym nadmieniamy, iż emisja odorów nie jest normowana polskim prawem ochrony środowiska.

Pytanie nr 7

Czy w ramach prowadzonej działalności spółka transportuje odpady lub substancje niebezpieczne dla środowiska poza obrębem składowiska (transport samochodowy, rurowciągowy itp.)

Odpowiedź na pytanie nr 7

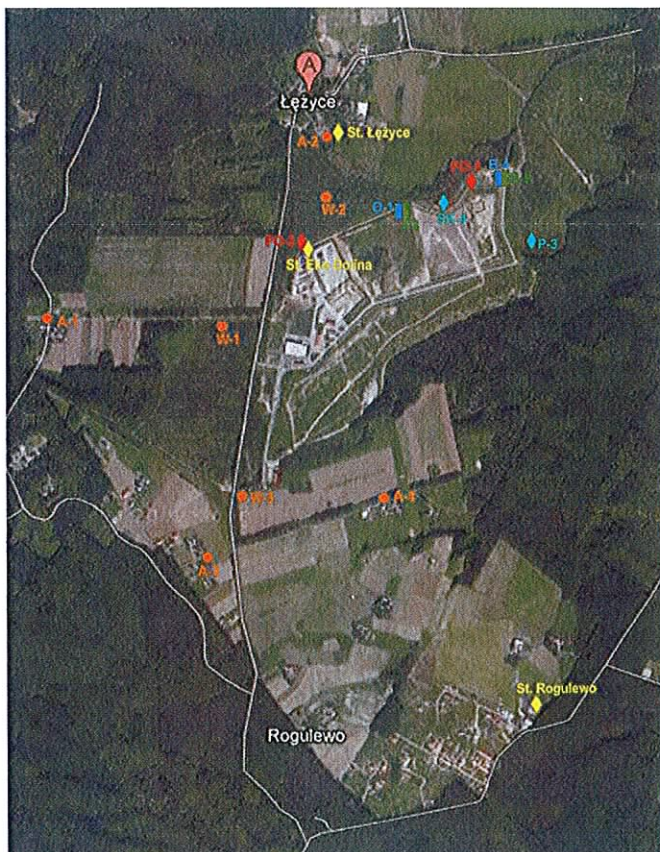
Odcieki z kwater są transportowane do stacji zlewnej, zgodnie z posiadanym pozwoleniem wodnoprawnym.

Pytanie nr 8

Proszę o przedstawienie programu i planu kontroli zanieczyszczenia wód gruntowych na terenie zakładu oraz w najbliższym sąsiedztwie zakładu, wraz z mapą rozmieszczenia otworów pomiarowych.

Odpowiedź na pytanie nr 8

Kontrola zanieczyszczeń wód gruntowych odbywa się w ramach monitoringu środowiska. Rozmieszczenie punktów pomiarowych zawiera mapka.



- ◆ Studnie głębinowe
- ◆ Piezometry Płytkie
- ◆ Piezometry głębokie
- Punkty pomiaru hałasu
- Punkt poboru odcieków
- Punkt kontroli szczelności kwater

18

Program badań obejmuje następujące parametry i częstotliwość:

Lp.	Parametr wskaźnikowy	Minimalna częstotliwość badań		
		faza przedeksploatacyjna	faza eksploatacyjna	faza poeksploatacyjna
1	Poziom wód podziemnych	jednorazowo	co 3 miesiące	co 6 miesięcy
2	Skład wód podziemnych	jednorazowo	co 3 miesiące	co 6 miesięcy

Pytanie nr 9

Proszę o przedstawienie wyników badań wód gruntowych o której mowa wyżej za ostatnie 5 lat.

Odpowiedź na pytanie nr 9

Wyniki zawarte są w załącznikach nr 1 do 5 do pytania 9 zawierających wyniki z lat 2009 – 2013.

Pytanie nr 10

Proszę o przedstawienie programu i planu kontroli zanieczyszczenia wód powierzchniowych w otoczeniu zakładu, wraz z mapą cieków wodnych i zbiorników wodnych z których pobierane są próbki.

Odpowiedź na pytanie nr 10

Zakład nie bada obligatoryjnie wód powierzchniowych ponieważ nie ma tego rodzaju cieków objętych obowiązkiem badania w bezpośrednim sąsiedztwie składowiska i Zakładu

Pytanie nr 11

Proszę o przedstawienie wyników badań wód powierzchniowych w otoczeniu zakładu za ostatnie 5 lat.

Odpowiedź na pytanie nr 11

Patrz odpowiedź na pytanie 10.

Pytanie nr 12

Proszę o informację o zabezpieczeniach przed przenikaniem zanieczyszczeń do gruntu dla kompostowni

Odpowiedź na pytanie nr 12

Posadzkę kompostowni wykonano w następującej technologii (warstwy do góry):

- warstwa ścieralna z betonu asfaltowego gr. 5 cm
- warstwa wiążąca z betonu asfaltowego gr. 6 cm
- podbudowa zasadnicza z betonu asfaltowego gr. 7 cm
- podbudowa pomocnicza z kruszywa łamanego gr. 10 cm

- kruszywo łamane stabilizowane spoiwem gr. 25 cm
- gruz betonowy gr. 30 cm
- georuszt trójosiowy
- geowłóknina separacyjna
- podłoże gruntowe

Powyższe warstwy zabezpieczają przed przenikaniem zanieczyszczeń z kompostowni do gruntu.

Pytanie nr 13

Proszę o przedstawienie protokołów kontroli jakości zgrzewów / spoin geomembran dla kwater wysypiskowych (czynnych i zrehabilitowanych) oraz kwatery magazynowej jednorodnych grup odpadów.

Odpowiedź na pytanie nr 13

Dokument nie zostanie przedstawiony, nie jest to informacja niezbędna do celów złożenia oferty.

Pytanie nr 14

Czy zakład posiada podziemne lub naziemne zbiorniki na substancje niebezpieczne dla środowiska (zbiorniki na odcieki, zbiorniki paliwa , szamba itp.). Jeśli są takie zbiorniki, proszę o przedstawienie ich listy, lokalizacji na mapie oraz zabezpieczeń

Odpowiedź na pytanie nr 14

Zakład posiada następujące zbiorniki na substancje niebezpieczne:

- zbiornik 34b – szczelny zbiornik betonowy, retencyjny odcieków z kompostowni zielonej (podziemny)
- zbiornik 34c – szczelny zbiornik betonowy z kompostowni halowej (podziemny)
- 29a – komora retencyjna zakwaszania odcieków przy podczyszczaniu ścieków (szczelny betonowy, podziemno-nadziemny)
- 29c – pompownia ścieków i koncentratu przy podczyszczaniu ścieków (szczelny betonowy zbiornik podziemny)

Stacja paliw – zbiornik z tworzywa sztucznego 5000 l zakupiony jako całość z przeznaczeniem do magazynowania i tankowania oleju napędowego (naziemny).

Mapka stanowi załącznik do niniejszego pytania.

Pytanie nr 15

Proszę o podanie informacji o zabezpieczeniach przed przenikaniem zanieczyszczeń do środowiska dla zrehabilitowanej kwatery B-1 (warstwy izolacyjne, drenaż, geomembrana itp.)

Odpowiedź na pytanie nr 15

Warstwy izolacyjne kwatery B-1 (patrząc od góry) :

- Warstwa ochronno-filtracyjna na dnie kwatery i na skarpach z frakcji żwirowo-piaskowej o współczynniku filtracji $k > 1 \times 10^{-4} \text{ m/s}$ I grubości 0,5 m
- geowłóknina ochronna o gramaturze 800 g/m^2
- geomembrana PEHD gr. 2,0 mm ułożona na dnie i na skarpach kwatery
- bentomata o gramaturze 5000 g/m^2 o współczynniku $k = 5 \times 10^{-11} \text{ m/s}$

Pytanie nr 16

Czy magazyn składowania odpadów niebezpiecznych posiada jakiekolwiek zabezpieczenia przed przenikaniem zanieczyszczeń do środowiska (kanalizacja chemoodporna, posadzka izolowana geomembraną itp?)

Odpowiedź na pytanie nr 16

Tak. Podłoga jest szczelna, zaopatrzona w studzienkę do zbierania ewentualnych rozlewów.

Pytanie nr 17

Czy na terenie zakładu znajduje się zestaw ADR lub inny do usuwania zanieczyszczeń ropopochodnych z gruntu?

Odpowiedź na pytanie nr 17

Tak.

Pytanie nr 18

Czy w najbliższym sąsiedztwie zakładu (do 2,5 km) znajdują się studnie czerpalne lub ujęcia wody pitnej?

Odpowiedź na pytanie nr 18

Tak, w odległości ok. 350 m od zakładu znajduje się ujęcie wody pitnej dla mieszkańców Łężyc, składające się z dwóch studni głębinowych o głębokości ujęcia ponad 170m i 120 m ppt.

Pytanie nr 19

Czy zakład piętzy / retencjonuje wody, odcieki w zbiornikach ziemnych? Jeśli tak to proszę o informację o lokalizacji, położeniu i przeznaczeniu zbiorników.

Odpowiedź na pytanie nr 19

Zakład posiada dwa zbiorniki ziemne, retencyjne dla wód deszczowych. Obydwa zbiorniki zlokalizowane są w północnej części zakładu. Oznaczone numerami 35 i 35a na załączonej do pytania 14 mapce.

R

Pytanie nr 20

Czy intencją Zamawiającego w zakresie szkód w środowisku naturalnym jest objęcie także odpowiedzialności ponoszonej na podstawie przepisów stanowiących transpozycję Dyrektywy 2004/35/WE Parlamentu Europejskiego i Rady z dnia 21.04.2004 w sprawie odpowiedzialności za środowisko w odniesieniu do zapobiegania zaradzenia szkodowym wyrządzonym środowisku naturalnemu, z późniejszymi zmianami, a w szczególności na podstawie Ustawy o zapobieganiu szkodowym w środowisku i ich naprawie? Czy tego typu odpowiedzialność może pozostać poza zakresem ubezpieczenia?

Odpowiedź pytanie nr 20

Zamawiający informuje, że intencją zapisów Opisu przedmiotu zamówienia w zakresie odpowiedzialności cywilnej spółki z tytułu szkód wyrządzonych w środowisku naturalnym jest objęcie zakresem ochrony szkód na osobie lub w mieniu osób trzecich, powstałe na skutek nagłych, niezamierzonych i nieoczekiwanych zdarzeń, polegających na emisji, wycieku lub innej formie przedostawania się do powietrza, wody, gruntu jakichkolwiek substancji niebezpiecznych. W związku z powyższym odpowiedzialność wynikająca z przepisów Dyrektywy 2004/35/WE Parlamentu Europejskiego i Rady z dnia 21 kwietnia 2004 roku w sprawie odpowiedzialności za środowisko w odniesieniu do zapobiegania i zaradzenia szkodom wyrządzonym środowisku naturalnemu (Dz. U. L 143 z 30.4.2004, str. 56)), których transpozycja na prawo polskie dokonana została w przepisach Ustawy z dnia 13 kwietnia 2007 r. o zapobieganiu szkodom w środowisku i ich naprawie (Dz. U. z 2007 r. Nr 75, poz. 493), pozostaje poza zakresem przedmiotowego ubezpieczenia.

Pytanie nr 21

Proszę o charakterystykę znamionową (producent, rok instalacji, typ, parametry pracy) agregatów prądotwórczych / zespołów prądotwórczych z silnikami

Odpowiedź na pytanie nr 21

Waukesha P48GLD, rok produkcji - 2004, Generatory synchroniczne Leroy Sommer o mocy 889 MVA, napięcie pracy 3 x 400 V

Pytanie nr 22

Czy ww urządzenia to dedykowane rozwiązanie producenckie dedykowane dla składowisk odpadów i zasilania urządzeń gazem wysypiskowym?

Odpowiedź na pytanie nr 22

Tak

Pytanie nr 23

Czy na generatorach biogazu zostały zainstalowane układy pomiaru drgań i temperatury? Jakiego rodzaju są to zabezpieczenia?

Odpowiedź na pytanie nr 23

Pomiaru drgań brak, pomiar temperatury zainstalowano w poszczególnych cylindrach.

Pytanie nr 24

Kiedy generatory biogazowe przeszły remont generalny i średni oraz w jakim zakresie?

Odpowiedź na pytanie nr 24

Remont generalny w roku – 2011, natomiast remont średni w roku 2013 zgodnie z DTR generatorów.

Pytanie nr 25

Czy zakład ma podpisaną umowę serwisową z dostawcą agregatów prądotwórczych / zespołów prądotwórczych z silnikami lub upoważnionym serwisem urządzeń?

Odpowiedź na pytanie nr 25

Tak – z firmą Ferrox Energy Systems Katowice.

Pytanie nr 26

Czy w zakładzie funkcjonuje instalacja oczyszczania, odsiarczania, osuszania i uśredniania biogazu.

Odpowiedź na pytanie nr 26

Tak, instalacja do kondycjonowania biogazu – redukcja zawartości CO₂ w biogazie. Trwają prace nad inwestycją odsiarczania i osuszania biogazu – uruchomienie planowane jest na przełomie roku 2014/2015.

Pytanie nr 27

Czy w zakładzie zainstalowano ochronę przepięciową? Jeśli tak to jakiej klasy i na jakich obiektach/instalacjach zostały zainstalowane ochronniki przepięć?

Odpowiedź na pytanie nr 27

Wszystkie obiekty – instalacje elektryczne posiadają ochronniki przepięć klasy B + C.

Pytanie nr 28

Kiedy ostatnio były wykonywane badania instalacji hydrantowych zewnętrznych i wewnętrznych? Proszę o przedstawienie ostatnich protokołów.

Odpowiedź na pytanie nr 28

W roku 2013, wyniki zawierają załączniki nr 1 i 2 do pytania 28 dla hydrantów wewnętrznych i zewnętrznych.

R

Pytanie nr 29

Kiedy wykonywano badania instalacji detekcji pożaru? Proszę o przedstawienie ostatnich protokołów badania sprawności i kalibracji czujek

Odpowiedź na pytanie nr 29

W roku 2013, w czterech etapach, protokoły zawierają załączniki nr 1 do 4 do pytania 29.

Pytanie nr 30

Proszę o przedstawienie instrukcji bezpieczeństwa pożarowego.

Odpowiedź na pytanie nr 30

Instrukcję przedstawiamy w załączniku do pytania 30.

Pytanie nr 31

Prosimy o wprowadzenie limitu na ogień, wybuch, eksplozję w wysokości 8.000.000 PLN na jedno i wszystkie zdarzenia w okresie ubezpieczenia.

Odpowiedź na pytanie nr 31

Zamawiający wyraża zgodę na zaproponowaną zmianę zgodnie z odpowiedzią na pytanie nr 48.

Pytanie nr 32

Prosimy o wprowadzenie franszyzy w wysokości 10% szkody, nie mniej niż 100.000 PLN dla szkód katastroficznych w ubezpieczeniu mienia.

Odpowiedź na pytanie 32

Zamawiający nie wyraża zgody na proponowaną zmianę, jednocześnie Zamawiający dokonuje zmiany – Załącznik nr I - pkt. I.6 Franszyzy, jak następuje:

Franszyza reducyjna/udział własny:

- dla mienia (dotyczy tabela I.1.2)
 - dla poz. 1,2 - 10 000,00 zł / dla poz.4,6,7 - 1 000,00 zł / dla poz.3,5 - brak
- dla dodatkowych limitów odpowiedzialności (dotyczy tabela 1.3)
 - dla poz. 3 - 10.000,00 zł / dla poz.1,2,4,5 - 1 000 zł
- dla szkód katastroficznych - ogień, wybuch, dym i sadza: 100 000,00 PLN;
- brak franszyzy integralnej.

Pytanie nr 33

Prosimy o podwyższenie maksymalnej możliwej wartości potrącenia faktycznego zużycia technicznego do 50% w ubezpieczeniu maszyn elektrycznych od szkód elektrycznych.

Odpowiedź na pytanie 33

Zamawiający nie wyraża zgody na proponowaną zmianę.

Pytanie nr 34

Prosimy o dopisanie do treści klauzuli zabezpieczeń przeciwpożarowych oraz przeciwkradzieżowych po słowach ... i uznaje ja za wystarczające ... zapisu: oraz o ile w momencie szkody były sprawne i zgodne z przepisami.

Odpowiedź na pytanie 34

Zamawiający wyraża zgodę w częściowym zakresie i dokonuje zmiany treści klauzuli zabezpieczeń przeciwpożarowych i przeciwkradzieżowych, która przyjmuje następującą treść:

„Ubezpieczyciel oświadcza, że jest mu znany stan zabezpieczeń przeciwpożarowych i przeciwkradzieżowych ubezpieczanego majątku i uznaje je za wystarczające, o ile są zgodne z obowiązującymi przepisami prawa.”

Pytanie nr 35

Prosimy o wykreślenie Klauzuli podwójnego Ubezpieczenia

Odpowiedź na pytanie 35

Zamawiający wyraża zgodę na proponowaną zmianę.

Pytanie nr 36

Prosimy o wprowadzenie poniższej treści klauzuli terroryzmu

Uzgodniono, że z zastrzeżeniem warunków, wyłączeń i postanowień zawartych w OWU, polisie lub załączonych do nich dodatkach ochrona ubezpieczeniowa zostaje rozszerzona o utratę lub uszkodzenie ubezpieczonego mienia powstałe bezpośrednio w wyniku aktu terroryzmu z zastrzeżeniem jak niżej:

Dla celów niniejszej polisy za akt terroryzmu uważa się akt polegający na użyciu siły lub przemocy pojedynczej osoby lub grupy osób działających samodzielnie, bądź w imieniu jakiegokolwiek organizacji, bądź w porozumieniu z taką organizacją, popełniony z pobudek politycznych, religijnych, ideologicznych lub podobnych, w tym z zamiarem wywarcia wpływu na rząd lub zastraszenia społeczeństwa albo jego części.

Niniejszą klauzulą nie są objęte:

- a. utrata lub uszkodzenie mienia lub koszty, lub wydatki powstałe bezpośrednio lub pośrednio w wyniku przerwy w dostawie mediów (np. gaz, prąd, woda, łączność),

- b. utrata lub uszkodzenie mienia lub koszty, lub wydatki wynikające bezpośrednio lub pośrednio z zanieczyszczenia biologicznego, chemicznego, nuklearnego lub radioaktywnego. Dla celów niniejszej klauzuli przez zanieczyszczenie rozumie się zanieczyszczenie, zatrucie lub uniemożliwienie korzystania, lub ograniczenie w korzystaniu z przedmiotów, z uwagi na oddziaływanie substancji chemicznych, biologicznych, nuklearnych lub radioaktywnych,

Odpowiedź na pytanie 36:

Zamawiający nie wyraża zgody na proponowaną zmianę.

Pytanie nr 37

Prosimy o potwierdzenie, że intencją Zamawiającego nie jest, by w zakresie ubezpieczenia i limicie dla aktów terroryzmu ochrona ubezpieczeniowa pokrywała:

- a. utratę lub uszkodzenie mienia lub koszty, lub wydatki powstałe bezpośrednio lub pośrednio w wyniku przerwy w dostawie mediów (np. gaz, prąd, woda, łączność),
- b. utratę lub uszkodzenie mienia lub koszty, lub wydatki wynikające bezpośrednio lub pośrednio z zanieczyszczenia biologicznego, chemicznego, nuklearnego lub radioaktywnego. Dla celów niniejszej klauzuli przez zanieczyszczenie rozumie się zanieczyszczenie, zatrucie lub uniemożliwienie korzystania, lub ograniczenie w korzystaniu z przedmiotów, z uwagi na oddziaływanie substancji chemicznych, biologicznych, nuklearnych lub radioaktywnych.

Odpowiedź na pytanie 37

Zamawiający potwierdza wskazane przez Wykonawcę wyłączenia.

Pytanie nr 38

Czy są opracowane i wdrożone pisemne procedury utrzymania porządku w Sortowni Odpadów ? Jeśli tak – prosimy o przedstawienie tych procedur.

Odpowiedź na pytanie 38

W każdą sobotę (przed dniami wolnymi) jest wykonywane gruntowne sprzątanie sortowni. Ponadto codziennie po zakończeniu pracy przez każdą z brygad sprzątane są kabiny sortownicze. Posadzka hali oraz podajniki sprzątane są na bieżąco przez mechaników i operatorów. Załącznik do pytania 38 zawiera procedurę P-02.01 ISO 14001.

Pytanie nr 39

Czy linia sortowania odpadów jest zabezpieczona stałymi urządzeniami gaśniczymi zraszaczowymi lub na mgłę wodną lub innymi ?

Odpowiedź na pytanie 39

Nie znamy linii sortowniczej, która posiadałaby instalację gaśniczą (zraszającą, bądź zamglawiającą). Tego typu instalacje po pierwsze nie będą w stanie skutecznie ugasić ewentualnego pożaru, po drugie spowodowałyby liczne zwarcia w instalacji elektrycznej

linii (silniki, separatory, szafy kablowe, czujniki elektryczne, itp.), w wyniku czego nastąpiłoby porażenie prądem sortowaczy pracujących na konstrukcji stalowej.

W naszym przypadku (praca trzymianowa) przez cały okres - linia znajduje się pod ścisłą kontrolą pracowników. W przypadku jakiegokolwiek zarzewia pożaru nastąpi natychmiastowa reakcja pracowników konkretnie w źródło pożaru przy użyciu hydrantów i gaśnic.

W okresie sobotnio-niedzielnym, kiedy sortownia nie pracuje - zarówno w hali jak i na podajnikach sortowniczych nie ma żadnych odpadów, gdyż sortownia jest po gruntownym sprzątnięciu.

Pytanie nr 40

Czy pomieszczenie serwerowni ma opracowaną i wdrożoną procedurę utrzymania porządku ?
Jeśli tak – prosimy o przedstawienie tej procedury.

Odpowiedź na pytanie nr 40

Nie ma potrzeby opracowywania specjalnej procedury w tym zakresie.

Pytanie nr 41

Czy w pomieszczeniu serwerowni jest zainstalowany rezerwowy układ klimatyzacji w celu zapewnienia odpowiedniej temperatury w pomieszczeniu?

Odpowiedź na pytanie nr 41

Nie, jest natomiast kontrola temperatury w pomieszczeniu ze zdalnym (telefonicznym) powiadamianiem obsługi w razie przekroczenia zadanej wartości.

Pytanie nr 42

Czy w budynku Sortowni Odpadów znajduje się palarnia tytoniu dla pracowników ?

Odpowiedź na pytanie nr 42

Tak, jest wydzielone miejsce, odległe od wszelkich elementów linii, wyposażenia oraz odpadów. Obecnie pracownicy sortowni mają płatną przerwę na papierosa co pewien czas i palą w tym miejscu pod kontrolą. Przeniesienie palarni na zewnątrz do innego budynku uniemożliwi takie postępowanie i spowoduje nieuchronnie niekontrolowane palenie ukradkiem i wśród urządzeń.

Pytanie nr 43

Czy na terenie zakładu jest zamontowana instalacja odsiarczania i uśrednienia wytwarzanego paliwa (biogazu) ?

Odpowiedź na pytanie nr 43

Trwają prace nad inwestycją odsiarczania i osuszania biogazu – uruchomienie planowane jest na przełomie roku 2014/2015.

Pytanie nr 44

Odnosnie Załącznika nr 1 Opis Przedmiotu Ubezpieczenia Zadanie I. W punktach VI.5. i VI.6. suma gwarancyjna i limity zostały określona na zdarzenie. Prosimy o definicję zdarzenia.

Odpowiedź nr 44

Definicję zdarzenia należy traktować jako pojęcie tożsame z wypadkiem, zdefiniowanym w pkt. VI.4. SIWZ, co oznacza następujące rozumienie pojęcia zdarzenia:

Ochroną ubezpieczeniową objęte będą zdarzenia zaistniałe w okresie ubezpieczenia (wypadek ubezpieczeniowy). Przez zdarzenie/wypadek ubezpieczeniowy rozumie się zaistniałe w okresie ubezpieczenia: śmierć, uszkodzenie ciała, rozstrój zdrowia (szkoda osobowa) lub utratę, zniszczenie, uszkodzenie rzeczy ruchomej lub nieruchomości (szkoda rzeczowa), niezależnie od tego czy wadliwe działanie lub zaniechanie bądź wprowadzenie produktu do obrotu, które spowodowało wypadek miało miejsce w okresie ubezpieczenia lub w okresie poprzedzającym.

Za datę powstania zdarzenia/wypadku ubezpieczeniowego przyjmuje się dzień, w którym stwierdzono:

- **zaistnienie uszkodzenia ciała lub rozstrój zdrowia; w przypadku wątpliwości co do daty zaistnienia uszkodzenia ciała lub rozstroju za datę powstania wypadku przyjmuje się dzień, w którym po raz pierwszy stwierdzono badaniem lekarskim uszkodzenie ciała lub rozstrój zdrowia;**
- **zniszczenie, uszkodzenie rzeczy ruchomej lub nieruchomości.**

Definicje

- **Szkoda osobowa rozumiana będzie jako straty powstałe wskutek śmierci, uszkodzenia ciała lub rozstroju zdrowia, a także utracone korzyści poniesione przez poszkodowanego, które mógłby osiągnąć, gdyby nie doznał uszkodzenia ciała lub rozstroju zdrowia (lucrum cessans).**
- **Szkoda rzeczowa – to straty powstałe wskutek zniszczenia lub uszkodzenia rzeczy ruchomej albo nieruchomości poszkodowanego (damnum emergens), a także utracone korzyści, które mógłby osiągnąć gdyby mienie nie zostało uszkodzone lub zniszczone (lucrum cessans).**
- **Czyste straty finansowe – to straty nie wynikające ze szkody osobowej lub rzeczowej.**

Pytanie nr 45

Odnosnie Załącznika nr 1 Opis Przedmiotu Ubezpieczenia. Prosimy o potwierdzenie, że w sprawach nieuregulowanych w SIWZ zastosowanie mają standardowe OWU wykonawcy.

Odpowiedź na pytanie nr 45:

Zamawiający potwierdza, że w sprawach nieuregulowanych w SIWZ zastosowanie mają standardowe OWU wykonawcy.

R

Pytanie nr 46

Wnioskujemy o zmianę zapisu SIWZ dot. ubezpieczenia budowli i środków obrotowych na system sum stałych oraz udzielenie informacji, co to są za środki obrotowe?

Odpowiedź na pytanie 46

Zamawiający informuje, iż wykaz budowli objętych zakresem ubezpieczenia określony został w załączniku nr 2 do SIWZ. Limit określony w pkt 1.3. Opisu przedmiotu zamówienia dotyczy mienia objętego zakresem ochrony ubezpieczeniowej. Zamawiający nie przewiduje zmiany sposobu ubezpieczenia środków obrotowych informując jednocześnie, iż na środki obrotowe składają się w szczególności: materiały biurowe, materiały eksploatacyjne, w tym paliwa oraz inne środki obrotowe używane w działalności Zamawiającego.

Pytanie nr 47

Wnioskujemy o zmianę zapisu SIWZ - w przypadku braku odtworzenia mienia - wypłata wg wartości rzeczywistej.

Odpowiedź na pytanie nr 47

Zamawiający informuje, iż wypłata odszkodowania w przypadku nie odtwarzania mienia następować będzie do wartości rzeczywistej przedmiotu szkody.

Pytanie nr 48

Wnioskujemy o wprowadzenie dodatkowego limitu:

"Zgodnie z art. 824 § 1 kodeksu cywilnego strony uzgadniają, iż górną granicą odpowiedzialności Ubezpieczyciela dla ryzyka pożaru, wybuchu, dymu i sadzy jest limit odpowiedzialności w wysokości 7.000.000,00 zł (słownie: siedem milionów złotych) na jedno i wszystkie zdarzenia w okresie ubezpieczenia (jest to limit wspólny dla ubezpieczenia mienia od zdarzeń losowych i maszyn od wszystkich ryzyk oraz wszelkich klauzul rozszerzających).

Odpowiedź na pytanie nr 48

Zamawiający wyraża zgodę na wprowadzenie zapisu w poniższej treści

"Strony uzgadniają, iż górną granicą odpowiedzialności Ubezpieczyciela dla ryzyka pożaru, wybuchu, dymu i sadzy jest limit odpowiedzialności w wysokości 8.000.000,00 zł (słownie: osiem milionów złotych) na jedno i wszystkie zdarzenia w okresie ubezpieczenia (jest to limit wspólny dla ubezpieczenia mienia od zdarzeń losowych i maszyn od wszystkich ryzyk oraz wszelkich klauzul rozszerzających)."

Pytanie nr 49

Czy posiadacie Państwo stałe instalacje gaśnicze z których mógłby wydostać się środek gaśniczy.

Odpowiedź na pytanie nr 49

Zgodnie z danymi zawartymi w Załączniku nr 7 – Opis ryzyka, pkt. 5 Zamawiający nie posiada stałych instalacji gaśniczych, tylko podręczny sprzęt gaśniczy.

Pytanie nr 50

Czy posiadacie Państwo linie przesyłowe poza miejscem ubezpieczenia... (jaka wartość tych linii; średniego napięcie wysokiego?).

Odpowiedź na pytanie nr 50

Zamawiający informuje, iż nie posiada linii przesyłowych poza miejscem ubezpieczenia.

Pytanie nr 51

Wnioskujemy o wyłączenie z zakresu ubezpieczenia Kradzieży zwykłej.

Odpowiedź na pytanie nr 51

Zamawiający wyraża zgodę na wykreślenie z zakresu ubezpieczenia ryzyka kradzieży zwykłej.

Pytanie nr 52

Wnioskujemy o konkretnie zdefiniowane Miejsca ubezpieczenia, sformułowanie obecne i przyszłe na terenie Polski jest bardzo nieprecyzyjne.

Odpowiedź na pytanie nr 52

Zamawiający informuje, iż prowadzi działalność w lokalizacji: Aleja Parku Krajobrazowego 99, Łężyce; 84-207 Koleczkowo i nie przewiduje nowych miejsc prowadzenia działalności gospodarczej.

Pytanie nr 53

Czy jak zostanie zgłoszone nowe miejsce to mamy prawo do dodatkowej składki?

Odpowiedź na pytanie nr 53

Zamawiający nie przewiduje nowych miejsc, jednak informuje iż zgodnie z klauzulą automatycznego pokrycia wzrost sumy ubezpieczenia środków trwałych o wartość nie większą, niż 1 mln zł nie powoduje konieczności opłacenia składki

Pytanie nr 54

Jakie będą minimalne zabezpieczenia tych lokalizacji.

Odpowiedź na pytanie nr 54

Zamawiający nie przewiduje nowych miejsc, jednak zabezpieczenia nowych miejsc ubezpieczenia zostaną podane wraz ze stosownym zgłoszeniem, o którym mowa w klauzuli miejsc ubezpieczenia. Nowe lokalizacje winny spełniać minimalne wymagania dotyczące zabezpieczeń przewidziane w ogólnych warunkach wykonawcy oraz warunkach umowy ubezpieczenia.

Pytanie nr 55

Wnioskujemy o wprowadzenie limitu odpowiedzialności 500.000 PLN dla nowych lokalizacji

Odpowiedź na pytanie nr 55

Zamawiający wyraża zgodę na wprowadzenie limitu odpowiedzialności dla nowych lokalizacji w kwocie 500 000 zł.

Pytanie nr 56

Klauzula mienia wyłączonego z eksploatacji – jest takie mienie i jest zabezpieczone?

Odpowiedź na pytanie nr 56

W chwili obecnej takie mienie nie stanowi przedmiotu ubezpieczenia. Zgodnie z zapisami klauzuli winno się ono znajdować w pomieszczeniach lub na terenie przedsiębiorstwa spełniając wymogi przeciwpożarowe oraz przeciwkradzieżowe określone w umowie ubezpieczenia.

Pytanie nr 57

Wnioskujemy o wyłączenie z zakresu ubezpieczenia klauzuli mienia ruchomego.

Odpowiedź na pytanie nr 57

Zamawiający nie wyraża zgody na wykreślenie klauzuli mienia ruchomego, dokonuje jednak zmniejszenia limitu przewidzianego w klauzuli do kwoty 20 000 zł na jedno i wszystkie zdarzenia w rocznym okresie ubezpieczenia.

Pytanie nr 58

Wnioskujemy o wyłączenie prac ziemnych i wymagających pozwolenia na budowę z Klauzuli drobnych robót budowlano-montażowych.

Odpowiedź na pytanie nr 58

Zamawiający nie wyraża zgody na wykreślenie z klauzuli ubezpieczenia mienia podczas rozbudowy i przebudowy prac ziemnych i wymagających pozwolenia na budowę.

Pytanie nr 59

Czy limit dla klauzuli terroryzmu i klauzuli strajków – to wspólny limit?

Odpowiedź na pytanie nr 59

Zamawiający informuje iż limit dla klauzuli terroryzmu oraz klauzuli strajkowej jest limitem wspólnym.



Pytanie nr 60

Wnioskujemy wykreślenie z zakresu ubezpieczenia szkód w mieniu przewożonym (1.4.3 załącznik nr 1)

Odpowiedź na pytanie nr 60

Zamawiający nie wyraża zgody na proponowane przez Wykonawcę wykreślenie pkt. 1.4.3. nie mniej jednak dokonuje wprowadzenia limitu odpowiedzialności dla szkód w mieniu przewożonym w wysokości 50 000 zł na jedno i wszystkie zdarzenia w rocznym okresie ubezpieczenia. Tym samym pkt. 1.4.3. przyjmuje następujące brzmienie:

„Ochrona ubezpieczeniowa oprócz miejsc ubezpieczenia obejmuje również mienie w miejscu, do którego zostało ono przeniesione z miejsca ubezpieczenia w związku z bezpośrednim narażeniem na powstanie szkody objętej ochroną ubezpieczeniową. Mienie objęte jest także ochroną w trakcie przenoszenia lub przewożenia w powyższe miejsca z limitem odpowiedzialności w wysokości 50 000 zł na jedno i wszystkie zdarzenia w rocznym okresie ubezpieczenia.”

Pytanie nr 61

Czy planowane są uruchomienia nowych lokalizacji zakładu (zał. nr 1 pkt II.5)

Odpowiedź na pytanie nr 61

Zamawiający nie planuje uruchomienia nowych lokalizacji zakładu.

Pytanie nr 62

Wnioskujemy o wykreślenie klauzuli przezornej sumy ubezpieczenia.

Odpowiedź na pytanie nr 62

Zamawiający wyraża zgodę na wnioskowaną zmianę tj. – wykreślenie Klauzuli przezornej sumy ubezpieczenia.

Pytanie nr 63

Wnioskujemy o wykreślenie klauzuli automatycznego uzupełnienia sumy ubezpieczenia.

Odpowiedź na pytanie nr 63

Zamawiający wyraża zgodę na wykreślenie klauzuli automatycznego uzupełnienia sumy ubezpieczenia. Zastrzega jednak, iż w odniesieniu do sum ubezpieczenia określonych w systemie sum stałych w ubezpieczeniu mienia od ognia i innych zdarzeń losowych oraz sum ubezpieczenia określonych w systemie sum stałych w ubezpieczeniu sprzętu elektronicznego od wszystkich ryzyk, nie ma zastosowania konsumpcja sumy ubezpieczenia.

Pytanie nr 64

Wnioskujemy o wykreślenie klauzuli mienia wyłączonego z eksploatacji.

A

Odpowiedź na pytanie nr 64

Zamawiający nie wyraża zgody na wykreślenie klauzuli mienia wyłączonego z eksploatacji informując jednocześnie, iż w chwili obecnej takie mienie nie stanowi przedmiotu ubezpieczenia.

Pytanie nr 65

Wnioskujemy o wykreślenie klauzuli uproszczonej likwidacji szkody oraz podwójnego ubezpieczenia.

Odpowiedź na pytanie nr 65

Zamawiający wyraża zgodę na wykreślenie klauzuli uproszczonej likwidacji szkody, z zastrzeżeniem odpowiedzi na pytanie nr 110 oraz Zamawiający wyraża zgodę na wykreślenie klauzuli podwójnego ubezpieczenia.

Pytanie nr 66

Prosimy o potwierdzenie, że składowane odpady nie stanowią środków obrotowych przedsiębiorstwa.

Odpowiedź na pytanie nr 66

Zamawiający potwierdza, że składowane odpady nie stanowią środków obrotowych przedsiębiorstwa.

Pytanie nr 67:

Dotyczy - Pkt III 1. Przedmiot ubezpieczenia i pkt III.3.2.i 3.3 Dodatkowe warunki ochrony ubezpieczeniowej:

- wnosimy o ustalenie limitu odpowiedzialności dla następujących czynności (z zastrzeżeniem klauzuli mienia ruchomego): demontaż, montaż (nie dotyczy demontażu / montażu związanych z przeglądem, konserwacją i remontem, które są objęte w pełnym zakresie), załadunek i wyładunek, przemieszczanie się poza ubezpieczoną lokalizacją (podlimit 200 tys zł w agregacie zgodnie z Zapisem w SIWZ), naprawa, konserwacja, remont, przegląd /w tym prób/, jeżeli wykonywane są poza ubezpieczoną lokalizacją tzn. zakładem Zamawiającego, modernizacja w łącznej wysokości 1.000.000,00 zł na jedno i wszystkie zdarzenia lub podanie innego limitu adekwatnego do potrzeb Zamawiającego.

Odpowiedź na pytanie nr 67:

Zamawiający wyraża zgodę na ustalenie limitu odpowiedzialności dla następujących czynności:

- demontaż, montaż (nie dotyczy demontażu / montażu związanych z przeglądem, konserwacją i remontem, które są objęte w pełnym zakresie), załadunek i wyładunek, przemieszczanie się poza ubezpieczoną lokalizacją - podlimit 200 tys. zł na jedno i wszystkie zdarzenia w okresie ubezpieczenia

- **naprawa, konserwacja, remont, przegląd /w tym prób/, jeżeli wykonywane są poza ubezpieczoną lokalizacją tzn. zakładem Zamawiającego, modernizacja w łącznej wysokości 1.000.000,00 zł na jedno i wszystkie zdarzenia w okresie ubezpieczenia.**

Pytanie nr 68

Dotyczy - Pkt III 2. Przedmiot ubezpieczenia/ suma ubezpieczenia /zakres ochrony:

- wnosimy o uzupełnienie nw. zapisu o pogrubiony tekst:

Zakres ochrony ubezpieczeniowej obejmuje wszelkie przypadkowe, nagłe, nieprzewidziane wynikające z przyczyn niezależnych od Ubezpieczającego szkody związane z eksploatacją i użytkowaniem maszyn, jeżeli powstaną z jakiegokolwiek przyczyny innej, niż wyraźnie wyłączonej **w OWU Wykonawcy oraz zaakceptowanej przez Zamawiającego w SIWZ.**

Odpowiedź na pytanie nr 68:

Zamawiający wyraża zgodę na wnioskowaną zmianę.

Pytanie nr 69

Dotyczy - .Pkt III 2. Przedmiot ubezpieczenia/ suma ubezpieczenia /zakres ochrony:

- wnosimy o potwierdzenie, że intencją Zamawiającego nie jest ochrona dla szkód, za które odpowiedzialność ponosi producent, dostawca, warsztat naprawy na podstawie umowy gwarancji i/lub rękojmi

Odpowiedź na pytanie nr 69:

Zamawiający informuje, iż jego intencją nie jest ochrona dla szkód, za które odpowiedzialność ponosi producent, dostawca, warsztat naprawy na podstawie umowy gwarancji i/lub rękojmi. Nie mniej jednak Zamawiający oczekuje ochrony dla szkód w których producent, dostawca lub warsztat naprawy kwestionuje swoją odpowiedzialność, a szkoda powstała w wyniku zdarzeń objętych ochroną ubezpieczeniową. Wykonawca ponosi odpowiedzialność w przypadku takich szkód zachowując prawo regresu.

Pytanie nr 70

Wnosimy o wyłączenie szkód z kl. IT (poza OWU wykonawcy)

Klauzula Cyber risk/ Klauzula IT

W ramach niniejszej umowy ubezpieczenia ubezpieczyciel odpowiada za szkody rzeczowe, przez które rozumie się fizyczne szkody w mieniu objętym ubezpieczeniem.

W tym znaczeniu za szkodę rzeczową nie uważa się fizycznego uszkodzenia i/lub zniszczenia danych lub oprogramowania, a w szczególności jakichkolwiek niekorzystnych w nich zmian spowodowanych przez skasowanie, uszkodzenie lub zmiany ich pierwotnej formy.

Z ochrony ubezpieczeniowej wyłączone są:

1. szkody w danych lub oprogramowaniu powstałe wskutek ich utraty lub uszkodzenia, w szczególności wszelkie niekorzystne w nich zmiany spowodowane przez skasowanie, uszkodzenie lub zmiany ich pierwotnej formy, a także powstałe w ich następstwie szkody

związane z utratą zysku oraz wszelkie straty wynikające z przerwy lub zakłóceń w działalności.

2. szkody w danych lub oprogramowaniu będące następstwem ograniczenia zakresu funkcjonalności, użytkowania lub dostępności do nich, a także powstałe w ich następstwie szkody związane z utratą zysku oraz wszelkie straty wynikające z przerwy lub zakłóceń w działalności.

Jednakże – mimo wprowadzenia powyższych wyłączeń z ochrony ubezpieczeniowej oraz z zastrzeżeniem warunków, zakresu, postanowień i wyłączeń zapisanych w umowie ubezpieczenia – szkody rzeczowe w danych i oprogramowaniu są objęte ochroną.

Odpowiedź na pytanie 70:

Zamawiający wyraża zgodę na wnioskowaną zmianę.

Pytanie nr 71

Wnosimy o potwierdzenie, że koszty ratowania mienia i zapobieżenia szkody pokrywane są w związku ze zdarzeniem objętych ochroną ubezpieczeniową

Odpowiedź nr 71:

Zamawiający potwierdza, że koszty ratowania mienia i zapobieżenia szkody pokrywane są w związku ze zdarzeniami objętymi ochroną ubezpieczeniową.

Pytanie nr 72

Dotyczy - Pkt III3. Dodatkowe warunki ochrony ubezpieczeniowej:

Wnosimy o potwierdzenie, że koszty wymienione w pkt III 3.1.1 – 3.1.4 są to podlimity w ramach ustalonego limitu 1 mln zł.

Pkt III 3.1.- wnosimy o wykreślenie słowa „także” lub doprecyzowanie (katalog zamknięty) pozostałych kosztów nie wymienionych w pktach 3.1, które miałyby być pokryte w ramach tego limitu 1 mln zł

Pkt III 3.1.2 – wnosimy o potwierdzenie, że nie są objęte koszty frachtu lotniczego

Odpowiedź na pytanie 72

Zamawiający informuje iż koszty wymienione w pkt. III.3.1.1.- III.3.1.4. obejmowane są ochroną do podlimitów w nich przewidzianych w ramach łącznego limitu 1 000 000 zł. Zamawiający wyraża zgodę na wykreślenie słowa „także” z pkt III.3.1.

Zamawiający potwierdza, iż ochroną nie są objęte koszty frachtu lotniczego.

Pytanie nr 73

Dotyczy - Pkt III 3.5. wnosimy o potwierdzenie, że ochrona w stosunku do mienia otaczającego nie obejmuje szkód finansowych / utraty zysku/ zwiększonych kosztów działalności

Odpowiedź na pytanie nr 73

Zamawiający potwierdza, że ochrona w stosunku do mienia otaczającego nie obejmuje szkód finansowych / utraty zysku/ zwiększonych kosztów działalności

A

Pytanie nr 74

Dotyczy - Pkt III 3.6. wnosimy o wprowadzenie treści klauzuli 320

Klauzula 320 Ubezpieczenie ryzyka utraty oleju smarowego i/lub czynników chłodniczych i płynów chłodzących

1. Niniejszą Klauzulą rozszerza się zakres pokrycia ubezpieczeniowego o ryzyko utraty oleju smarowego i/ lub czynników chłodniczych, płynów chłodzących z zastrzeżeniem, że w polisie zadeklarowano oddzielne sumy ubezpieczenia dla oleju smarowego, czynników chłodniczych i płynów chłodzących.
2. Wysokość odszkodowania w odniesieniu do mienia określonego w pkt. 1 ustalona według zasad podanych w OWU, zostanie pomniejszona o stopień zużycia określony na dzień powstania szkody, o ile nie został określony on wcześniej przez producenta

Odpowiedź na pytanie nr 74

Zamawiający nie wyraża zgody na wnioskowaną przez Wykonawcę zmianę, informując jednocześnie iż limit przewidziany na to ryzyko wynosi 50 000 zł na jedno i wszystkie zdarzenia w rocznym okresie ubezpieczenia.

Pytanie nr 75

Dotyczy - Pkt III 3.7. wnosimy o wprowadzenie treści klauzuli 318

Klauzula 318 Ubezpieczenie pomp zanurzeniowych i głębinowych

1. Niniejszą Klauzulą rozszerza się zakres pokrycia ubezpieczeniowego o szkody powstałe w pompach zanurzeniowych i głębinowych.
2. Ubezpieczający zobowiązany jest na własny koszt przeprowadzić roczny przegląd, o którym poinformuje ubezpieczyciela z co najmniej 2 tygodniowym wyprzedzeniem, tak aby przedstawiciel ubezpieczyciela mógł uczestniczyć w przeglądzie oraz przekazać ubezpieczycielowi wyniki przeglądu.
3. Ubezpieczyciel nie odpowiada za szkody spowodowane erozją piasku, pracą urządzeń bez wody oraz zawaleniem się odwiertu, zniszczeniem rur lub ścian wzmacniających.

Odpowiedź na pytanie nr 75

Zamawiający nie wyraża zgody na wnioskowaną zmianę. Potwierdza jednocześnie wyłączenie z ochrony ubezpieczeniowej w odniesieniu do pomp zanurzeniowych i głębinowych szkód spowodowanych erozją piasku, pracą urządzeń bez wody oraz zawaleniem się odwiertu, zniszczeniem rur lub ścian wzmacniających.

Zamawiający dokonuje także zmiany wprowadzając limit odpowiedzialności na szkody w pompach zanurzeniowych i głębinowych w wysokości 50 000 zł.

Pytanie nr 76

Dotyczy - Pkt III 3.7. wnosimy o wprowadzenie treści klauzuli 321

Klauzula 321 Ubezpieczenie taśm i łańcuchów przenośników

1. Niniejszą Klauzulą włącza się do zakresu pokrycia ubezpieczeniowego taśmy i łańcuchy przenośników.
2. Wysokość odszkodowania w odniesieniu do mienia określonego w pkt. 1 ustalona według zasad podanych w OWU, zostaje pomniejszona o wskaźnik zużycia określony na dzień wystąpienia szkody. Wskaźnik ten nie może być niższy niż 15% na rok.
3. Ubezpieczyciel nie odpowiada za szkody w mieniu, o którym mowa w pkt 1 jeśli wskaźnik zużycia przekroczy 40%.

limit odpowiedzialności dla klauzuli 321: 200.000,00 zł na jedno i wszystkie zdarzenia

Odpowiedź na pytanie nr 76:

Zamawiający nie wyraża zgody na wnioskowaną zmianę. Wyraża jednak zgodę na wprowadzenie limitu odpowiedzialności na szkody w taśmach i łańcuchach przenośników w wysokości 50 000 zł.

Pytanie nr 77

Wnosimy o włączenie klauzul: 331,332,343,345

Klauzula 331 Określenie zużycia w przypadku przewijania maszyn elektrycznych (np. silników, generatorów, transformatorów)

Niniejszą Klauzulą wprowadza się następujące postanowienia:

1. Wysokość odszkodowania w odniesieniu do uszkodzonych maszyn elektrycznych - w przypadku konieczności ich przewożenia w celu dokonania naprawy - ustalona zgodnie z zasadami podanymi w OWU, zostaje pomniejszona o wskaźnik zużycia, określony na dzień wystąpienia szkody.
2. Wskaźnik ten nie może być niższy niż 5% na rok, jednak nie wyższy niż 40% łącznie.

Klauzula 332 Określenie zużycia w przypadku napraw silników spalinowych (np. wysokoprężnych - Diesla, gazowych)

Niniejszą Klauzulą wprowadza się następujące postanowienia:

1. W przypadku uszkodzenia części silników spalinowych takich jak: tuleje, cylindry, pokrywy, głowice, cylindry włącznie z wyposażeniem i tłokami, wysokość odszkodowania w odniesieniu do uszkodzonych części ustalona wg zasad podanych w OWU zostaje pomniejszona o wskaźnik zużycia określony w dniu wystąpienia szkody.
2. Wskaźnik ten nie może być niższy niż 10% na rok, jednak nie wyższy niż 40% łącznie.

Wnosimy o ograniczenie zakresu ochrony dla maszyn budowlanych do zakresu CPM, tzn. do ryzyk zewnętrznych z wyłączeniem awarii mechanicznych i elektrycznych

Klauzula 343 Przeglądy silników elektrycznych dwubiegunowych o mocy powyżej 750 KW i cztero - lub więcej biegunowych o mocy powyżej 1 000 KW.

Niniejszą Klauzulą wprowadza się następujące postanowienia:

1. Ubezpieczający zleci na własny koszt przegląd otwartego silnika po 8 000 godzin pracy lub 500 uruchomieniach lub nie później niż dwa lata od daty ostatniego przeglądu oraz poinformuje Ubezpieczyciela z co najmniej 2 tygodniowym wyprzedzeniem, tak aby przedstawiciel ubezpieczyciela mógł uczestniczyć w przeglądzie.
2. Nowy silnik elektryczny musi być poddany przeglądowi po 2 000 godzin pracy lub nie później niż po roku eksploatacji.
3. Ubezpieczający jest zobowiązany dostarczyć ubezpieczycielowi raporty z dokonanych przeglądów.

4. Okresy między kolejnymi przeglądami są liczone od pierwszego włączenia lub od ostatniego przeglądu danego turbogeneratora lub jego części, niezależnie od daty rozpoczęcia ubezpieczenia.
5. Ubezpieczający może ubiegać się o wydłużenie okresów pomiędzy przeglądami. Wydłużenie takie zostanie zaakceptowane, o ile w opinii ubezpieczyciela nie spowoduje to wzrostu ryzyka.
6. Jeżeli Ubezpieczający nie zastosuje się do wymagań niniejszej Klauzuli, ubezpieczyciel będzie zwolniony z wszelkiej odpowiedzialności za szkody spowodowane przez jakiegokolwiek okoliczności, które mogłyby być ujawnione, gdyby przegląd miał miejsce.

Klauzula 345 Przeglądy i inspekcje kotłów

Niniejszą Klauzulą wprowadza się następujące postanowienia;

1. Ubezpieczający zleca na własny koszt coroczne lub w terminach przewidzianych w obowiązujących przepisach przeglądy kotłów. Ubezpieczający zleca także na swój własny koszt przegląd lub inspekcję wymaganą przez odpowiedni urząd nadzoru lub przez producenta.
2. Ubezpieczający poinformuje ubezpieczyciela o takim przeglądzie lub inspekcji nie później niż na dwa tygodnie przed jej terminem, tak aby przedstawiciel ubezpieczyciela mógł wziąć w niej udział.
3. Daty kolejnych przeglądów ustala się niezależnie od daty rozpoczęcia ubezpieczenia.
4. Ubezpieczający może ubiegać się o wydłużenie okresu pomiędzy przeglądami i/lub inspekcjami. Takie wydłużenie może zostać zaakceptowane pod warunkiem, że zostanie również zaakceptowane przez odpowiedni urząd nadzoru i w opinii ubezpieczyciela nie spowoduje to wzrostu ryzyka.
5. Jeżeli Ubezpieczający nie zastosuje się do wymagań niniejszej Klauzuli, ubezpieczyciel będzie zwolniony z wszelkiej odpowiedzialności za szkody spowodowane przez jakiegokolwiek okoliczności, które mogłyby być ujawnione, gdyby inspekcja i/lub przegląd miały miejsce.

Odpowiedź na pytanie nr 77

Zamawiający wyraża zgodę na wprowadzenie klauzul:

- a) **Klauzula 331 - Określenie zużycia w przypadku przewijania maszyn elektrycznych (np. silników, generatorów, transformatorów);**
- b) **Klauzula 332 - Określenie zużycia w przypadku napraw silników spalinowych (np. wysokoprężnych - Diesla, gazowych);**

W odniesieniu do Klauzuli 343 Przeglądy silników elektrycznych dwubiegunowych o mocy powyżej 750 kW i cztero - lub więcej biegunowych o mocy powyżej 1 000 kW, Zamawiający informuje, że na terenie zakładu występują wyłącznie urządzenia z silnikami o mocy poniżej 750 kW.

Zamawiający informuje, iż eksploatuje maszyny i urządzenia zgodnie z wymogami producentów i stosownymi przepisami prawa dokonując stosownych przeglądów w nich przewidzianych.

Pytanie nr 78

Dotyczy - Pkt III. 3.8 wnosimy o potwierdzenie, że w przypadku szkód całkowitych wysokość szkody będzie ustalana z uwzględnieniem faktycznego zużycia technicznego na dzień szkody, nie wyższego niż 40%

Odpowiedź na pytanie 78:

Zamawiający potwierdza, że w przypadku szkód całkowitych wysokość szkody będzie ustalana z uwzględnieniem faktycznego zużycia technicznego na dzień szkody, nie wyższego niż 40% .

Pytanie nr 79:

Dotyczy - Pkt III 3.8 wnosimy o wykreślenie kosztu lokalizacji lub wyjaśnienie o jaki koszt chodzi?

Odpowiedź na pytanie 79:

Zamawiający nie wyraża zgody na wnioskowaną zmianę. Przez koszty lokalizacji należy rozumieć koszty związane z określeniem miejsca/elementu uszkodzenia maszyny.

Pytanie nr 80:

Dotyczy - Pkt III 3.8 wnosimy o dopisanie, że w przypadku naprawy przez własne służby Zamawiającego koszt naprawy nie obejmuje zysku.

Odpowiedź na pytanie 80:

Zamawiający potwierdza, że w przypadku naprawy przez własne służby Zamawiającego koszt naprawy nie obejmuje zysku.

Pytanie nr 81:

Dotyczy: Pkt III 3.9 wnosimy o dopisanie warunku uzyskania wcześniejszej zgody Ubezpieczyciela

Odpowiedź na pytanie nr 81:

Zamawiający akceptuje wprowadzoną zmianę związaną z uzyskaniem wcześniejszej zgody Ubezpieczyciela.

Pytanie nr 82:

Dotyczy: Pkt. III 4. wnosimy o zmianę franszyzy redukcyjnej na: 10 % wartości szkody min. 10 tyś zł

Odpowiedź na pytanie nr 82:

Zamawiający nie wyraża zgody na wnioskowaną zmianę.

Pytanie nr 83:

Dotyczy: Pkt. III 4. Wnosimy o ustalenie dla szkód w silnikach, generatorach franszyzy redukcyjnej w wysokości: 20% szkody min. 10.000,00 zł

Odpowiedź na pytanie nr 83:

Zamawiający nie wyraża zgody na wnioskowaną zmianę. Zastosowanie ma franszyza redukcyjna w wysokości 10% wartości odszkodowania nie mniej niż 10 000 zł.

Pytanie nr 84:

Wnosimy o wprowadzenie wspólnego z mieniem limitu odpowiedzialności 7 mln zł i franszyzy redukcyjnej w wysokości 100.000,00 zł dla ryzyk wspólnie objętych ubezpieczeniem mienia i maszyn od awarii / uszkodzeń: pożar, wybuch/dym / sadza/. W przypadku braku zgody wnosimy o wyłączenie z ubezpieczenia maszyn od awarii/ uszkodzeń ryzyka jakiegokolwiek wybuchu (które jest już objęte w ramach ubezpieczenia mienia od ognia i innych zdarzeń losowych)

Odpowiedź nr 84:

Zamawiający wyraża zgodę na zastosowanie franszyzy redukcyjnej w ubezpieczeniu maszyn w odniesieniu do ryzyka pożaru, wybuchu, dymu, sadzy w wysokości 100 000 zł. Informacja na temat wprowadzenia limitu odpowiedzialności udzielona została w odpowiedzi na pytanie nr 48.

Pytanie nr 85:

Wnosimy o informację dotyczącą planowanych inwestycji w ubezpieczonych maszynach w okresie ubezpieczenia. Czy Zamawiający planuje przeprowadzić remonty i modernizacje, jeśli tak to na jakich maszynach, w jakim zakresie i jaka jest planowana wartość tych prac.

Odpowiedź na pytanie nr 85:

Aktualnie trwa postępowanie na modernizację linii technologicznej w sortowni oraz rozbudowę podczyszczalni, oraz odsiarczanie biogazu. Kwot na obecnym etapie postępowań nie możemy ujawnić. Łączna wartość modernizacji wyniesie około 9 mln zł. Potwierdzamy plany związane z remontami maszyn wynikającymi z ich DTR.

Pytanie nr 86:

Wnosimy o potwierdzenie, że rok zakupu na wykazie mienia jest tożsama z rokiem produkcji/ budowy – w przeciwnym razie wnosimy o podanie roku produkcji. budowy

Odpowiedź na pytanie nr 86:

Co do zasady Zamawiający potwierdza, że rok zakupu jest tożsamy z rokiem produkcji/budowy określony w wykazach mienia.

Pytanie nr 87:

Dotyczy: Pkt V 2 Zakres ubezpieczenia - wnosimy o wyłączenie szkód z kl. IT (poza OWU wykonawcy)

Klauzula Cyber risk/ Klauzula IT

W ramach niniejszej umowy ubezpieczenia ubezpieczyciel odpowiada za szkody rzeczowe, przez które rozumie się fizyczne szkody w mieniu objętym ubezpieczeniem.

W tym znaczeniu za szkodę rzeczową nie uważa się fizycznego uszkodzenia i/lub zniszczenia danych lub oprogramowania, a w szczególności jakichkolwiek niekorzystnych w nich zmian spowodowanych przez skasowanie, uszkodzenie lub zmiany ich pierwotnej formy.

Z ochrony ubezpieczeniowej wyłączone są:

3. szkody w danych lub oprogramowaniu powstałe wskutek ich utraty lub uszkodzenia, w szczególności wszelkie niekorzystne w nich zmiany spowodowane przez skasowanie, uszkodzenie lub zmiany ich pierwotnej formy, a także powstałe w ich następstwie szkody związane z utratą zysku oraz wszelkie straty wynikające z przerwy lub zakłóceń w działalności.
4. szkody w danych lub oprogramowaniu będące następstwem ograniczenia zakresu funkcjonalności, użytkowania lub dostępności do nich, a także powstałe w ich następstwie szkody związane z utratą zysku oraz wszelkie straty wynikające z przerwy lub zakłóceń w działalności.

Jednakże – mimo wprowadzenia powyższych wyłączeń z ochrony ubezpieczeniowej oraz z zastrzeżeniem warunków, zakresu, postanowień i wyłączeń zapisanych w umowie ubezpieczenia – szkody rzeczowe w danych i oprogramowaniu są objęte ochroną.

Odpowiedź na pytanie 87:

Zamawiający wyraża zgodę na wnioskowaną zmianę.

Pytanie nr 88:

Wnosimy o potwierdzenie, że koszty ratowania mienia i zapobieżenia szkody pokrywane są w związku ze zdarzeniem objętych ochroną ubezpieczeniową

Odpowiedź na pytanie 88

Zamawiający potwierdza, że koszty ratowania mienia i zapobieżenia szkody pokrywane są w związku ze zdarzeniem objętych ochroną ubezpieczeniową.

Pytanie nr 89

Dotyczy - Pkt V 2 pkt 1) Zakres ubezpieczenia – szkody powstałe w trakcie napraw i konserwacji – wnosimy o wprowadzenie limitu odpowiedzialności dla tych czynności poza ubezpieczoną lokalizacją, tzn. Zakładem Ubezpieczającego w wysokości 50.000,00 zł na jedno i wszystkie zdarzenia

Odpowiedź na pytanie 89

Zamawiający wyraża zgodę na wnioskowaną zmianę związaną z wprowadzeniem limitu dla szkód powstałych w trakcie napraw i konserwacji poza ubezpieczoną lokalizacją, tzn. Zakładem Ubezpieczającego w wysokości 50.000,00 zł na jedno i wszystkie zdarzenia.

Pytanie nr 90

Dotyczy - Pkt V 2 pkt 11)-13) Zakres ubezpieczenia – wnosimy o potwierdzenie, że koszty ratunku, zapobieżenia i uprzątnięcia pozostałości pokrywane są w granicach sumy ubezpieczenia w związku ze zdarzeniem objętych ochroną ubezpieczeniową.

Odpowiedź na pytanie 90

Zamawiający potwierdza, że koszty ratunku, zapobieżenia i uprzątnięcia pozostałości pokrywane są w granicach sumy ubezpieczenia w związku ze zdarzeniem objętych ochroną ubezpieczeniową oraz ponad sumę ubezpieczenia zgodnie z klauzulą kosztów dodatkowych.

Pytanie nr 91

Dotyczy - Pkt V 2 pkt 12) Zakres ubezpieczenia - wnosimy o ustalenie limitu odpowiedzialności dla kosztów uprzątnięcia pozostałości po szkodzie w wysokości 20% szkody w granicach sumy ubezpieczenia

Odpowiedź na pytanie 91

Zamawiający nie wyraża zgody na wnioskowaną zmianę.

Pytanie nr 92

Dotyczy - Pkt V 3 pkt 1. ochrona podczas tymczasowego magazynowania – wnosimy o dopisanie warunku, aby mienie było składowane nie niżej niż 10 cm nad poziom podłogi, w pomieszczeniach znajdujących się poniżej poziomu gruntu lub na poziomie gruntu.

Odpowiedź na pytanie 92

Zamawiający wyraża zgodę na wprowadzenie wymogu aby mienie składowane było nie niżej niż 10 cm nad poziom podłogi, w przypadku zlokalizowania w pomieszczeniach znajdujących się poniżej poziomu gruntu.

Pytanie nr 93

Pkt V 3 kt 3. ochrona w trakcie transportu – wnosimy o potwierdzenie, że limit na szkody w transporcie sprzętu stacjonarnego dotyczy jednego i wszystkich zdarzeń

Odpowiedź na pytanie nr 93

Zamawiający informuje, iż limit przewidziany w pkt V.3 ppkt. 3 dotyczy jednego i wszystkich zdarzeń w rocznym okresie ubezpieczenia

Pytanie nr 94

Pkt V 4 ubezpieczenie sprzętu przenośnego – wnosimy o dopisanie warunku, że mienie pozostawione jest w miejscu niewidocznym, np. bagażniku a wszystkie dodatkowe zabezpieczenia pojazdu sprawne i włączone.

Odpowiedź na pytanie nr 94

Zamawiający wyraża zgodę na proponowaną zmianę związaną z dopisaniem wnioskowanego warunku, że mienie pozostawione jest w miejscu niewidocznym, np. bagażniku a wszystkie dodatkowe zabezpieczenia pojazdu są sprawne i włączone.

Pytanie nr 95

Dotyczy – EEI - Wnosimy o wprowadzenie wspólnego z mieniem limitu dla ryzyk pożar/wybuch/dym / sadza./ powódź

Odpowiedź na pytanie 95

Zamawiający nie wyraża zgody na wnioskowaną zmianę.

Pytanie 96

Wnosimy o akceptację klauzul: 502, 504, 534, 538, 591 (interpretacja zgodnie z pkt V 5 Dodatkowe postanowienia)

Klauzula 502 Włączenie do ubezpieczenia lamp elektronowych

Niniejszą klauzulą włącza się do zakresu ochrony ubezpieczeniowej lampy elektronowe.

Odszkodowanie zostanie wypłacone do wartości rzeczywistej pozycji ustalonej na dzień wystąpienia szkody zgodnie z pkt. 1-7 niniejszej klauzuli z uwzględnieniem kosztów zwykłego frachtu, montażu, cel i opłat, jeżeli mają zastosowanie.

1. Wartość rzeczywista:

- 1) lamp rentgenowskich ze stacjonarną anodą w zestawie z pojedynczym kołpakiem oraz lamp rentgenowskich z wirującą anodą bez liczników ekspozycji dla sprzętu diagnostycznego
- 2) lamp elektronowych i rentgenowskich do radioterapii powierzchniowej i kontaktowej
- 3) lamp wzmacniacza video

Wiek (miesiące)	Wartość rzeczywista w % wartości nowej
< 18	100
< 20	90
< 23	80
< 26	70
< 30	60
< 34	50
< 40	40
< 46	30
< 52	20
< 60	10
> 60	0

< mniej niż

> więcej niż

2. Wartość rzeczywista lamp elektronowych dla sprzętu diagnostycznego

Wiek (miesiące)	Wartość rzeczywista w % wartości nowej
< 33	100
< 36	90
< 39	80
< 42	70
< 45	60
< 48	50
< 51	40
< 54	30
< 57	20
< 60	10
> 60	0

3. Wartość rzeczywista lamp rentgenowskich z wirującą anodą i ołowiowym uszczelnieniem liczników ekspozycji dla sprzętu diagnostycznego

Liczba ekspozycji	Wartość rzeczywista w % wartości nowej
-------------------	--

A

< 10.000	100
< 12.000	90
< 14.000	80
< 16.000	70
< 19.000	60
< 22.000	50
< 26.000	40
< 30.000	30
< 35.000	20
< 40.000	10
> 40.000	0

< mniej niż
> więcej niż

4. Wartość rzeczywista lamp rentgenowskich i innych elektronowych do głębokiej terapii

Okres użytkowania ¹⁾ (godziny)	wiek ¹⁾ (miesiące)	Wartość rzeczywista w % wartości nowej
< 400	< 18	100
< 500	< 22	90
< 600	< 26	80
< 700	< 30	70
< 800	< 35	60
< 900	< 40	50
< 1.000	< 45	40
< 1.100	< 50	30
< 1.200	< 55	20
< 1.300	< 60	10
> 1.300	> 60	0

5. Wartość rzeczywista lamp rentgenowskich dla sprzętu do badań materiałowych

Okres użytkowania ¹⁾ (godziny)	wiek ¹⁾ (miesiące)	Wartość rzeczywista w % wartości nowej
< 300	< 6	100
< 380	< 8	90
< 460	< 10	80
< 540	< 12	70
< 620	< 14	60
< 700	< 16	50
< 780	< 18	40
< 860	< 20	30
> 860	> 20	20

¹⁾ Wartość rzeczywista określana jest na podstawie okresu użytkowania (w godzinach) lub wieku (w miesiącach) - w przypadku ustalenia obu wielkości należy przyjąć niższą wartość rzeczywistą

< mniej niż
> więcej niż

6. Wartość rzeczywista kineskopów i lamp analizujących dla sprzętu TV

Po upływie 12 miesięcy użytkowania wartość rzeczywistą kineskopów i lamp analizujących zmniejsza się o 3% miesięcznie do minimum 20% wartości nowej.

7. Wartość rzeczywista pozostałych typów lamp elektronowych

A

Dla pozostałych typów lamp elektronowych wartość rzeczywistą w dniu wystąpienia szkody określa się na podstawie danych dostarczonych przez dostawcę.

Klauzula 504 Ubezpieczenie sprzętu ruchomego i przenośnego poza miejscem ubezpieczenia

1. Niniejszą klauzulą rozszerza się zakres pokrycia ubezpieczeniowego o szkody powstałe w sprzęcie ruchomym i/lub przenośnym w czasie, kiedy znajduje się on poza miejscem ubezpieczenia określonym w polisie.

W ramach niniejszej klauzuli Ubezpieczyciel nie jest odpowiedzialny za:

- szkody spowodowane zaginięciem, zagubieniem lub pozostawieniem sprzętu bez dozoru z wyjątkiem pozostawienia go w bagażniku lub niewidocznym miejscu w odpowiednio zabezpieczonym pojeździe z włączonym alarmem,
- straty lub uszkodzenia z jakiegokolwiek przyczyny w czasie, kiedy wymieniony wyżej sprzęt jest zainstalowany lub przewożony w / na statku powietrznym lub sprzęcie pływającym

2. Franszyzę redukcyjną określa się w polisie.

Klauzula 534 Zastrzeżenia dotyczące urządzeń klimatyzacyjnych

Niniejszą klauzulą wprowadza się następujące zastrzeżenie:

Ubezpieczyciel może odmówić wypłaty odszkodowania za zniszczenie lub uszkodzenie ubezpieczonego sprzętu elektronicznego, nośników danych i danych na nich zawartych oraz poniesione w związku ze szkodą koszty dodatkowe będące następstwem awarii urządzeń klimatyzacyjnych, jeżeli te urządzenia nie zostały zainstalowane i poddane konserwacji zgodnie z zaleceniami producentów sprzętu elektronicznego i urządzeń klimatyzacyjnych.

Oznacza to, że urządzenia klimatyzacyjne,

- oraz urządzenia alarmowe i wyłączniki są konserwowane przez specjalistyczny personel producenta lub dostawcy, zgodnie z obowiązującymi przepisami i zaleceniami producenta,
- są wyposażone w niezależne czujniki do pomiaru temperatury i wilgotności, do wykrywania dymu i uruchamiania alarmu optycznego i akustycznego,
- są nadzorowane przez przeszkolony personel Ubezpieczającego, który jest w stanie zastosować w razie uruchomienia alarmu wszelkie potrzebne środki w celu zapobieżenia szkodzie,
- są wyposażone w automatyczne urządzenia do awaryjnego wyłączenia odpowiadające wymaganiom producenta sprzętu elektronicznego

Klauzula 538 Zastrzeżenie dotyczące urządzeń zabezpieczających przed wylądowaniami i przepięciami

Niniejszą klauzulą wprowadza się następujące zastrzeżenie:

Ubezpieczyciel może odmówić wypłaty odszkodowania za zniszczenie lub uszkodzenie ubezpieczonego sprzętu elektronicznego, nośników danych i danych na nich zawartych oraz poniesione w związku ze szkodą koszty dodatkowe, będące następstwem wylądowań atmosferycznych, przepięć, jeżeli ubezpieczony sprzęt elektroniczny nie został wyposażony w urządzenia zabezpieczające przed wylądowaniami atmosferycznymi i przepięciami. Urządzenia te powinny być zainstalowane i konserwowane zgodnie z zaleceniami producentów sprzętu elektronicznego i urządzeń zabezpieczających i alarmowych.

Oznacza to, że urządzenia zabezpieczające przed wylądowaniami atmosferycznymi i przepięciami powinny być:

- konserwowane przez specjalistyczny personel producenta lub dostawcy, zgodnie z obowiązującymi przepisami i zaleceniami producenta,
- nadzorowane przez przeszkolony personel Ubezpieczającego, wyposażone w automatyczne urządzenia do awaryjnego wyłączenia odpowiadające najnowszym wymogom dotyczącym sprzętu elektronicznego oraz zaleceniom producenta sprzętu elektronicznego

Klauzula 591 Zastrzeżenie umowy o konserwację
Niniejszą klauzulą wprowadza się do § 22 OWU postanowienie nakładające na Ubezpieczającego obowiązek posiadania umowy o konserwację ubezpieczonego sprzętu elektronicznego, pozostającą w mocy w okresie ważności polisy ubezpieczenia sprzętu elektronicznego.

Odpowiedź na pytanie nr 96

Zamawiający nie wyraża zgody na wnioskowaną zmianę.

Pytanie nr 97

Wnosimy o potwierdzenie, że rok zakupu na wykazie mienia jest tożsama z rokiem produkcji/budowy – w przeciwnym razie wnosimy o podanie roku produkcji. Budowy

Odpowiedź na pytanie nr 97

Zamawiający może dostarczyć wykaz komputerów z datami produkcji przy zawarciu umowy. Zamawiający zgłasza komputery przyjęte na stan nie wcześniej niż w 2010 roku to oznacza, że ich wiek nie przekracza 7 lat.

Pytanie nr 98

kl. akceptacji ryzyka- wnosimy o wykreślenie lub potwierdzenie, że ryzyko nie uległo pogorszeniu w stosunku do dnia przeprowadzenia lustracji przez Wykonawcę w dniu 14-18.11.2013r.

Odpowiedź na pytanie nr 98

Zamawiający, nie wyraża zgody na wykreślenie kl. Akceptacji ryzyka i potwierdza, że ryzyko nie uległo pogorszeniu w stosunku do dnia przeprowadzenia lustracji przez Wykonawcę w dniu 14-18.11.2013r.

Pytanie nr 99

kl. pro rata temporis –wnosimy o wyłączenie w odniesieniu do: art. 816 KC, odnowienia limitów odpowiedzialności, konsumpcji całej sumy ubezpieczenia

Odpowiedź na pytanie nr 99

Zamawiający nie wyraża zgody na wnioskowaną zmianę, zwracając jednocześnie uwagę, iż brak konsumpcji sumy ubezpieczenia dotyczy wyłącznie sum wyznaczonych w oparciu o sumy stałe w ubezpieczeniu mienia od ognia i innych zdarzeń losowych oraz ubezpieczenia sprzęt elektronicznego od wszystkich ryzyk.

Pytanie nr 100

kl. reprezentantów – wnosimy o wyłączenie z ochrony prokurentów i rażącego niedbalstwa

Odpowiedź na pytanie nr 100

Zamawiający nie wyraża zgody na wnioskowaną zmianę.

A

Pytanie nr 101

kl. przezornej sumy ubezpieczenia – wnosimy o wykreślenie w ub. maszyn od awarii i uszkodzeń z uwagi na ubezpieczenie wg wartości KB

Odpowiedź na pytanie nr 101

Zamawiający wyraża zgodę na wnioskowaną zmianę.

Pytanie nr 102

Kl. automatycznego uzupełnienia sumy ub. – wnosimy o potwierdzenie, że klauzula nie dotyczy przedmiotu ubezpieczanego w systemie PR i ustalonych limitów odpowiedzialności

Odpowiedź na pytanie 102:

Zamawiający informuję iż klauzula automatycznego uzupełnienia sumy ubezpieczenia została wykreślona zgodnie z odpowiedzią udzieloną w pytaniu nr 63.

Pytanie nr 103

kl. kosztów dodatkowych – wnosimy o zmniejszenie limitu w ubezpieczeniu sprzętu elektronicznego do wysokości 100.000,00 zł na jedno i wszystkie zdarzenia (limit podany w SIWZ znacznie przekracza sumę ubezpieczenia sprzętu elektronicznego)

Odpowiedź na pytanie nr 103:

Zamawiający wyraża zgodę na wnioskowaną zmianę.

Pytanie nr 104:

kl. kosztów dodatkowych – w odniesieniu do kosztów w godzinach nadliczbowych... w ub. sprzętu elektronicznego wnosimy o ustalenie podlimitu w wysokości 20% wartości szkody

Odpowiedź na pytanie nr 104:

Zamawiający wyraża zgodę na wnioskowaną zmianę.

Pytanie nr 105

kl. kosztów dodatkowych – w odniesieniu do kosztów architektów i rzeczoznawców w ub. sprzętu elektronicznego o ustalenie podlimitu w wysokości 50.000,00 zł na jedno i wszystkie zdarzenia

Odpowiedź na pytanie 105:

Zamawiający wyraża zgodę na wnioskowaną zmianę.

Pytanie nr 106

kl. kosztów dodatkowych – w ub. sprzętu elektronicznego wnosimy o wykreślenie kosztów usunięcia zanieczyszczeń z wody i gruntu

A

Odpowiedź na pytanie nr 106:

Zamawiający wyraża zgodę na wnioskowaną zmianę.

Pytanie nr 107

kl. zabezpieczeń p.pożarowych i p.kradzieżowych – wnosimy o potwierdzenie, że Zamawiający zrealizował zalecenie nr 1 po lustracji w dniach 14-18.11.2013r. i wykona w wyznaczonym terminie zalecenie nr 2 w celu zmniejszenia ryzyka. Poza ww. zaleceniami wnosimy o potwierdzenie, że stan aktualnych zabezpieczeń nie uległ pogorszeniu w stosunku do dnia przeprowadzenia lustracji przez Wykonawcę w ww. terminie.

Odpowiedź na pytanie nr 107

Zamawiający informuje, że zgodnie z zaleceniami 1 i 2 po lustracji w dniach 14-18.11.2013r. co następuje:

1. Zalecenie: wyposażenie serwerowni w gaśnice właściwą dla gaszenia sprzętu elektronicznego – Zalecenie wykonane.
2. Zalecenie: Opracowanie i wdrożenie procedury przeglądów głównych punktów instalacji elektrycznej (tablice, rozdzielnie) z użyciem kamery termowizyjnej- zostanie zrealizowane w określonym terminie do 31.05.2014r.

Pytanie nr 108

kl.mienia wyłączzonego z eksploatacji – wnosimy o wykreślenie w ub. maszyn od awarii i uszkodzeń i dopisanie warunku odłączenia maszyn od źródeł zasilania. Maszyny wyłączone z eksploatacji objęte są ochroną w ramach ubezpieczenia mienia od zdarzeń losowych.

Odpowiedź na pytanie nr 108

Zamawiający akceptuję wnioskowaną zmianę.

Pytanie nr 109

kl. miejsca ub – wnosimy o dopisanie terenu RP i warunku, że zabezpieczenia w nowych miejscach nie mogą być gorsze niż w aktualnej, znanej Ubezpieczycielowi lokalizacji

Odpowiedź na pytanie 109:

Zamawiający dokonuje zmiany Klauzuli miejsc ubezpieczenia, która przyjmuje następującą treść:

„Klauzula miejsc ubezpieczenia

Jako miejsce ubezpieczenia uznaje się wszystkie istniejące i przyszłe lokalizacje na terenie RP należące do Ubezpieczającego oraz każde miejsce związane z prowadzoną działalnością, zarówno własne, jak i wynajmowane czy dzierżawione. Ubezpieczający zobowiązany jest do pisemnego powiadomienia Ubezpieczyciela o otwarciu każdej nowej lokalizacji w ciągu 30 dni, wraz z podaniem istniejących i funkcjonujących w tej lokalizacji zabezpieczeń.

Limit odpowiedzialności dla nowych miejsc ubezpieczenia 500 000 zł na jedno i wszystkie zdarzenia w rocznym okresie ubezpieczenia.”

Pytanie nr 110

Klauzula uproszczonej likwidacji szkody – wnosimy o obniżenie limitu szkód w ub. sprzętu elektronicznego do 5 tys. zł

Odpowiedź na pytanie nr 110:

Zamawiający wyraża zgodę na wnioskowaną zmianę związaną z obniżeniem limitu szkód w ub. sprzętu elektronicznego do 5 tys. zł.

Pytanie nr 111

kl. likwidacyjna w ub. sprzętu elektronicznego – wnosimy o dopisanie, że w szkodach całkowitych klauzula ma zastosowanie dla sprzętu nie starszego niż 8 lat na dzień szkody

Odpowiedź na pytanie nr 111

Zamawiający wyraża zgodę na wnioskowaną zmianę w kl. Likwidacyjnej w EEI

Pytanie nr 112

kl. okolicznościowa – wnosimy o wyłączenie w odniesieniu do art. 816 KC

Odpowiedź na pytanie 112

Zamawiający informuje, iż klauzula okolicznościowa nie ma zastosowania do sytuacji przewidzianych w art. 816 KC.

Pytanie nr 113

kl. automatycznego ub. – wnosimy o ustalenie limitu, o którym mowa w pktcie 1) klauzuli w wysokości 20% sumy ubezpieczenia w danym ryzyku, w tym bezskładkowo 10% sumy ubezpieczenia, ale nie więcej niż 1 mln zł (podany w klauzuli limit 1 mln zł jest wyższy niż suma ubezpieczenia sprzętu elektronicznego)

Odpowiedź na pytanie nr 113

Zamawiający wprowadza limit na automatyczną ochronę w ramach EEI do kwoty 100.000 zł bez składki dodatkowej.

Pytanie nr 114

Prosimy o rozbić przychodów Zamawiającego na poszczególne rodzaje działalności zgłaszane do ubezpieczenia.

Odpowiedź na pytanie nr 114

2013:

- przychody z tyt. odbioru odpadów:	40,04 mln zł;
- przychody z tyt. sprzedaży energii:	3,14 mln zł;
- przychody z tyt. sprzedaży materiałów:	6,85 mln zł;
- przychody pozostałe:	0,17 mln zł
RAZEM 2013:	50,20 mln zł

2014:

- przychody z tyt. odbioru odpadów: 41,23 mln zł;
 - przychody z tyt. sprzedaży energii: 3,38 mln zł;
 - przychody z tyt. sprzedaży materiałów: 8,74 mln zł;
 - przychody pozostałe: 0,15 mln zł
- RAZEM 2014: 53,50 mln zł**

Pytanie nr 115

Prosimy o potwierdzenie że w ramach pkt VI.2.4 Zadanie I (OC środowiskowe) zakres ubezpieczenia nie obejmuje odpowiedzialności Zamawiającego za szkody dochodzone na podstawie ustawy z dnia 13.04.2007 r. o zapobieganiu szkodom w środowisku i ich naprawie z jej późniejszymi zmianami (Szkody Ekologiczne

Odpowiedź na pytanie nr 115

Zgodnie z odpowiedzią na pytanie nr 20.

Pytanie nr 116

Wnosimy o określenie franszyzy redukcyjnej dla OC za szkody w środowisku w wysokości 50.000,00 PLN

Odpowiedź na pytanie nr 116

Zamawiający nie wyraża zgody na wnioskowaną zmianę w związku z akceptacją wniosku o zwiększenie franszyzy z 5% odszkodowania nie mniej niż 1 000,00 PLN na 10% odszkodowania, nie mniej niż 5 000,00 PLN.

Pytanie nr 117

Wnosimy o wprowadzenie podlimitu odpowiedzialności w wysokości 500.000,00 PLN dla klauzuli reprezentantów.

Odpowiedź na pytanie nr 117

Zamawiający wyraża zgodę na wnioskowaną zmianę.

Pytanie nr 118

Wnosimy o wprowadzenie podlimitu odpowiedzialności w wysokości 1.000.000,00 PLN dla czystych strat finansowych oraz wprowadzenie dla tego ryzyka franszyzy redukcyjnej w wysokości 10% nie mniej niż 5.000,00 PLN.

Odpowiedź na pytanie nr 118

Zamawiający wyraża zgodę na wprowadzenie podlimitu odpowiedzialności w wysokości 1.000.000,00 PLN dla czystych strat finansowych oraz wprowadzenie dla tego ryzyka franszyzy redukcyjnej w wysokości 10% odszkodowania nie mniej niż 5.000,00 PLN.

Pytanie nr 119

Jakiego rodzaju mienie objęte jest w pozycji „środki obrotowe” w ubezpieczeniu mienia od ognia i innych zdarzeń losowych? czy są to materiały pochodzące z segregacji odpadów / selektywnej zbiórki odpadów?

Odpowiedź na pytanie 119

Zamawiający informuje, że środki obrotowe stanowią w szczególności: materiały biurowe; materiały eksploatacyjne, w tym paliwa oraz inne środki obrotowe używane w działalności Zamawiającego i nie są to materiały pochodzące z segregacji odpadów / selektywnej zbiórki odpadów.

Pytanie nr 120

Czy przedmiotem ubezpieczenia mienia od ognia i innych zdarzeń losowych są napowietrzne przewody energetyczne lub telekomunikacyjne poza nieruchomością stanowiącą lokalizację Ubezpieczonego?

Odpowiedź na pytanie nr 120

Nie.

Pytanie nr 121

Jakie okoliczności w trakcie wykonywania zamówienia mogą spowodować konieczność udzielenia zamówień uzupełniających o wartości do 30 % wartości zamówienia podstawowego? Których ubezpieczeń objętych zamówieniem mogą dotyczyć?

Odpowiedź na pytanie nr 121

Zamawiający przewiduje udzielić wykonawcy zamówień uzupełniających do wysokości 30% wartości zamówienia podstawowego, w szczególności w następujących przypadkach:

- a) wzrostu wartości ubezpieczanego majątku,
- b) nowo nabywanego mienia,
- c) podwyższenia lub uzupełnienia skonsumowanych limitów sum ubezpieczenia/gwarancyjnych,
- d) zmiany ryzyka ubezpieczeniowego;
- e) rozszerzenie zakresu ubezpieczenia na wniosek Zamawiającego i za zgodą wykonawcy w przypadku ujawnienia się, bądź powstania nowego ryzyka ubezpieczeniowego nie przewidzianego w SIWZ;

Pytanie nr 122

Wnosimy o: w ubezpieczeniu mienia od ognia i innych zdarzeń losowych:

- a. Wyłączenie z zakresu ubezpieczenia szkód powstałych zalania
- b. Zmianę definicji miejsca ubezpieczenia na „siedzibę Ubezpieczonego”
- c. Wykreślenie limitu odpowiedzialności dla graffiti szkód estetycznych
- d. Wyłączenie z przedmiotu ubezpieczenia kwatery B2

Odpowiedź na pytanie nr 122

Zamawiający w ubezpieczeniu mienia od ognia i innych zdarzeń losowych:

Ad. a) Nie wyraża zgody na wyłączenie z zakresu ubezpieczenia szkód powstałych zalania

Ad. b) Wyraża zgodę na zmianę definicji miejsca ubezpieczenia na „siedzibę Ubezpieczającego”

Ad. c) Wyraża zgodę na wykreślenie limitu odpowiedzialności dla graffiti szkód estetycznych;

Ad. d) Nie wyraża zgody na wyłączenie z przedmiotu ubezpieczenia kwatery B2.

Pytanie nr 123

Wnosimy o: w ubezpieczeniu mienia od kradzieży z włamaniem i rabunku:

a. Zmianę definicji dewastacji na „zniszczenie lub uszkodzenie przedmiotu ubezpieczenia wskutek aktu wandalizmu dokonanego przez osobę trzecią, z wyłączeniem szkód o charakterze wyłącznie estetycznym, w szczególności pomalowania lub porysowania”

b. Dodanie do definicji kradzieży zwykłej zastrzeżenia, że ubezpieczyciel nie ponosi odpowiedzialności za szkody ujawnione podczas inwentaryzacji

c. Zmianę definicji miejsca ubezpieczenia na „siedzibę Ubezpieczonego”

d. Zmianę franszyzy dla szkód powstałych wskutek kradzieży zwykłej na 10 % wartości odszkodowania nie mniej niż 1.000 zł

Odpowiedź na pytanie nr 123

Zamawiający w ubezpieczeniu mienia od kradzieży z włamaniem i rabunku:

Ad. a) Zamawiający wyraża zgodę na wnioskowaną zmianę informując iż definicja ryzyka dewastacji przyjmuje następujące brzmienie: „Za dewastację uważa się rozmyślne zniszczenie lub uszkodzenie ubezpieczonego mienia przez osoby trzecie (bez konieczności pokonania zabezpieczeń), z wyłączeniem szkód o charakterze wyłącznie estetycznym, w szczególności pomalowania lub porysowania.”

Ad. b) informuje o wyłączeniu z zakresu ubezpieczenia ryzyka kradzieży zwykłej zgodnie z odpowiedzią na pytanie nr 51

Ad. c) Zamawiający wyraża zgodę na wnioskowaną zmianę.

Ad. d) informuje o wyłączeniu z zakresu ubezpieczenia ryzyka kradzieży zwykłej zgodnie z odpowiedzią na pytanie nr 51

Pytanie nr 124

W ubezpieczeniu maszyn od uszkodzeń wydzielenie maszyn samobieżnych i ubezpieczenie ich na warunkach ubezpieczenia maszyn budowlanych

Odpowiedź na pytanie nr 124

Zamawiający informuje, że w SIWZ została określona Suma ubezpieczenia dla sprzętu budowlanego oraz dla pozostałych maszyn i urządzeń zgodnie z pkt.III.2 Zamawiający nie dopuszcza dodatkowych zmian.

Pytanie nr 125

W ubezpieczeniu sprzętu elektronicznego:

- a) Dodanie do warunków odpowiedzialności za szkody w sprzęcie przenośnym wskutek kradzieży z pojazdu wymogu umieszczenia sprzętu w bagażniku lub zamkniętym schowku oraz zamknięcia (zasunięcia) szyb pojazdu
- b) Wykreślenie z warunków odpowiedzialności za szkody w sprzęcie przenośnym wskutek kradzieży z pojazdu zastrzeżenia dotyczącego uczestnictwa pojazdu w naprawie szkód lub lokalizacji uszkodzeń

Odpowiedź na pytanie nr 125

Zamawiający:

Ad. a) Zamawiający wyraża zgodę na zmianę zgodnie z odpowiedzią udzieloną w pytaniu nr 94.

Ad. b) Zamawiający wyraża zgodę na wnioskowaną przez Wykonawcę zmianę.

Pytanie nr 126

W odniesieniu do klauzul dodatkowych nie dotyczących ubezpieczenia odpowiedzialności cywilnej:

- a. Wykreślenie klauzuli miejsc ubezpieczenia
- b. Wykreślenie klauzuli mienia ruchomego
- c. Dodanie do klauzuli poszukiwania wycieków słów „odpowiedzialność ubezpieczyciela istnieje w przypadku gdy wystąpiła szkoda objęta odpowiedzialnością ubezpieczyciela lub gdy poszukiwanie jest celowe w związku z zapobieżeniem szkodzie objętej odpowiedzialnością ubezpieczyciela”
- d. W klauzuli aktów terroryzmu zmiana słów „zdarzeń losowych objętych ochroną ubezpieczeniową oraz akcji ratowniczej prowadzonej w związku z tymi zdarzeniami” na „pożaru, wybuchu, uderzenia pojazdu lub upadku statku powietrznego”

Odpowiedź na pytanie nr 126

Ad. a) Zamawiający nie wyraża zgody na wykreślenie kl. Miejsc ubezpieczenia

Ad. b) Zamawiający nie wyraża zgody na wykreślenie kl. Mienia ruchomego

Ad. c) Zamawiający nie wyraża zgody na proponowaną zmianę

Ad. d) Zamawiający nie wyraża zgody na proponowaną zmianę.

Pytanie nr 127

W odniesieniu do ubezpieczenia odpowiedzialności cywilnej:

- a) Wprowadzenie limitu w wysokości 1.000.000 zł na jedno i wszystkie zdarzenie dla szkód będących czystymi stratami finansowymi
- b) Zmianę franszyzy redukcyjnej dla szkód w środowisku oraz czystych strat finansowych na „10 % odszkodowania nie mniej niż 5.000 zł”
- c) Wykreślenie klauzuli reprezentantów

Odpowiedź na pytanie nr 127

Zamawiający:

Ad. a) – wyraża zgodę na zmianę limitu w wysokości 1.000.000 PLN na jedno i wszystkie zdarzenia dla szkód będących czystymi stratami finansowymi

Ad. b) – wyraża zgodę na wprowadzenie franszyzy redukcyjnej dla szkód w środowisku i czystych strat finansowych w wysokości 10% odszkodowania nie mniej niż 5000 PLN

Ad. c)– nie wyraża zgody na wnioskowaną zmianę

Pytanie nr 128

W odniesieniu do wzoru umowy ubezpieczenia mienia i odpowiedzialności cywilnej ogólnej wykreślenie § 4 ust. 6

Odpowiedź na pytanie nr 128

Zamawiający nie wyraża zgody na wnioskowaną zmianę.

Pytanie nr 129

Czy Zamawiający wyraża zgodę na wprowadzenie limitu odpowiedzialności Ubezpieczyciela dla ryzyka pożaru, wybuchu, dymu i sadzy w wysokości 7 000 000,00 PLN na jedno i wszystkie zdarzenia w okresie ubezpieczenia (limit wspólny dla ubezpieczenia mienia od zdarzeń losowych, sprzętu elektronicznego od wszystkich ryzyk i maszyn od wszystkich ryzyk oraz wszelkich klauzul rozszerzających).

Odpowiedź na pytanie nr 129

Zgodnie z odpowiedzią na pytanie nr 48

Pytanie nr 130

Czy w przypadku winy umyślnej zachowany zostanie regres do sprawcy szkody?.

Odpowiedź na pytanie nr 130

Zamawiający przewiduje, że zastosowanie będą miały ogólne zasady regresowania wynikające z obowiązujących przepisów prawa, z zastrzeżeniem treści klauzuli nr 11 zniesienia regresu w brzmieniu:

Klauzula zniesienia regresu

Ubezpieczyciel rezygnuje z roszczeń regresowych w stosunku do pracowników odpowiedzialnych za szkodę.

Za pracownika uważa się osobę zatrudnioną przez Ubezpieczającego/Ubezpieczonego na podstawie umowy cywilnoprawnej, umowy o pracę, a także mianowania, powołania lub wyboru, chyba że sprawca wyrządził szkodę umyślnie.

Pytanie nr 131

Co jest produktem, który ma zostać objęty ubezpieczeniem w ramach OC za produkt?.

Odpowiedź na pytanie nr 131

Zamawiający dokonuje sprzedaży surowców, energii elektrycznej oraz energii cieplnej.

Szczegółowy opis rodzaju sprzedawanych odpadów zawarty w pkt.V.9 Dodatkowe informacje (Załącznik nr I do SIWZ).

Pytanie nr 132

Czy zakres ubezpieczenia określony w SIWZ obejmuje klauzulę pomieszczenia/połączenia, usunięcia produktu wadliwego i zastąpienia produktem wolnym od wad?

Odpowiedź na pytanie nr 132

Zamawiający informuje, że zakres ubezpieczenia w pozycji OC za produkt nie obejmuje klauzuli pomieszczenia i połączenia oraz usunięcia produktu wadliwego i zastąpienia produktem wolnym od wad.

Pytanie nr 133

Czy odpowiedzialność za przeniesienie chorób zakaźnych i zatrucia pokarmowe dotyczy wyłącznie produktów gastronomicznych serwowanych podczas imprez i happeningów ekologicznych?

Odpowiedź na pytanie nr 133

Odpowiedzialność za przeniesienie chorób zakaźnych i zatrucia pokarmowe wykracza poza ryzyko związane z produktami gastronomicznymi serwowanymi podczas imprez i happeningów i wynika z rodzaju prowadzonej działalności.

Pytanie nr 134

Czy Zamawiający wyraża zgodę na zmianę podlimitu dla OC za szkody w środowisku naturalnym z 500 000,00 PLN na 250 000,00 PLN?.

Odpowiedź na pytanie nr 134

Zamawiający nie wyraża zgody na wnioskowaną zmianę.

Pytanie nr 135

Prosimy o potwierdzenie, że dla szkód w środowisku naturalnym nie ma zastosowania zapis SIWZ mówiący o zbiegu dwóch lub więcej klauzul,

Odpowiedź na pytanie nr 135

Zamawiający nie znajduje zapisów w części dotyczącej ubezpieczenia OC zapisów dotyczących zbiegu dwóch lub więcej klauzul i w związku z powyższym nie jest możliwe udzielenie odpowiedzi na to pytanie.

Pytanie nr 136

Czy Zamawiający wyraża zgodę na zmianę podlimitu dla OC za szkody związane z przetwarzaniem / czasowym przechowywaniem / pakowaniem substancji niebezpiecznych z 500 000,00 PLN na 250 000,00 PLN?

Odpowiedź na pytanie nr 136

Zamawiający nie wyraża zgody na wnioskowaną zmianę.

Pytanie nr 137

W przypadku braku zgody na zmianę limitu proszę o potwierdzenie, że dla szkód w środowisku naturalnym związanych z przetwarzaniem / czasowym przechowywaniem / pakowaniem substancji niebezpiecznych zastosowanie ma podlimit jak dla OC za szkody w środowisku naturalnym,

Odpowiedź na pytanie nr 137

Zamawiający stwierdza, że w odniesieniu do szkód w środowisku naturalnym, w tym związanych z przetwarzaniem/czasowym przechowywaniem/pakowaniem substancji niebezpiecznych obowiązuje limit wskazany w SIWZ w wysokości 500.000 zł, zgodnie z odpowiedzią na pytanie nr 134.

Pytanie nr 138

Czy Zamawiający wyraża zgodę na zmianę franszyzy redukcyjnej dla szkód w środowisku z 5% odszkodowania nie mniej niż 1 000,00 PLN na 10% odszkodowania nie mniej niż 5 000,00 PLN?

Odpowiedź na pytanie nr 138

Zgodnie z odpowiedzią na pytanie nr 127 pkt. b.

Pytanie nr 139

Czy Zamawiający wyraża zgodę na zmianę franszyzy redukcyjnej dla szkód w środowisku z 5% odszkodowania nie mniej niż 1 000,00 PLN na 50 000,00 PLN?

Odpowiedź na pytanie nr 139

Zamawiający nie wyraża zgody na wnioskowaną zmianę w związku z akceptacją wniosku o zwiększenie franszyzy z 5% odszkodowania nie mniej niż 1 000,00 PLN na 10% odszkodowania, nie mniej niż 5 000,00 PLN.

Pytanie nr 140

Czy Zamawiający wyraża zgodę na przesunięcie terminu przetargu na 18.03.2014 r.

Odpowiedź na pytanie nr 140

Zgodnie z dalszą treścią niniejszego pisma „Część C Zmiany w SIWZ i zmiana terminu”, Zamawiający przesuwa termin na 19.03.2014 r.

Część B

Do Zamawiającego wpłynęły pytania następującej treści – dotyczy ZADANIE II (Część II Zamówienia) – Ubezpieczenia komunikacyjne

I. Obowiązkowe ubezpieczenie odpowiedzialności cywilnej posiadaczy i użytkowników pojazdów mechanicznych za szkody powstałe w związku z ruchem tych pojazdów

Pytanie nr 1

p-kt nr 7. Okres ubezpieczenia

Dotyczy kwestii wyrównania okresu ubezpieczenia w obowiązkowym ubezpieczeniu OC posiadaczy pojazdów mechanicznych

Prosimy o wprowadzenie dodatkowego zapisu następującej treści:

„ Wyrównanie okresu ubezpieczenia pojazdów zgłaszanych w trakcie trwania Umowy jest możliwe pod warunkiem kontynuacji ochrony OC u wykonawcy bądź innego ubezpieczyciela i udokumentowanie tego faktu przez ubezpieczającego oraz zwrot do wykonawcy oryginałów polis/potwierdzeń zawarcia ubezpieczenia OC w stosunku do których ma zastosowanie wyrównanie okresu ubezpieczenia.”

Odpowiedź nr 1

Zamawiający wyraża zgodę na wnioskowaną zmianę.

II. Ubezpieczenie pojazdów lądowych od uszkodzeń i kradzieży

Pytanie nr 2

Prosimy o wykreślenie zdania z punktu nr 4:

„ W ramach określonej sumy ubezpieczenia (odpowiednio powiększonej) objęte jest ubezpieczeniem wyposażenie dodatkowe z limitem odpowiedzialności 1 500 PLN (bez konieczności specyfikacji).”

W przypadku braku możliwości wykreślenia powyższego zdania, prosimy o doprecyzowanie co wchodzi w skład wyposażenia dodatkowego lub uzupełnienie wykazu pojazdów o kolumnę zawierającą szczegółowe wyposażenie dodatkowe oraz jego wartość.

Odpowiedź na pytanie nr 2

Zamawiający wyraża zgodę na wnioskowaną zmianę.

Pytanie nr 3

Prosimy o wykreślenie zdania z punktu nr 8:

Odpowiedź pytanie nr 3

Zamawiający nie wyraża zgody na wnioskowaną zmianę, z zastrzeżeniem, następującej zmiany treści zapisu:

Ustala się, że nie będą wymagane zdjęcia pojazdu, ani oględziny pojazdów nowozakupowanych w przypadku pojazdów fabrycznie nowych oraz w przypadku kontynuacji ubezpieczenia danego pojazdu u tego samego Ubezpieczyciela. Wymóg dokumentacji zdjęciowej, bez oględzin Ubezpieczyciela dotyczy jedynie pojazdów nowozakupowanych z rynku wtórnego – pojazdy używane.

III. Ubezpieczenie następstw nieszczęśliwych wypadków kierowców i pasażerów powstałych w związku z użytkowaniem pojazdów mechanicznych

Pytanie nr 4

Prosimy o wykreślenie z punktu nr 2: „lub postoju, podczas naprawy pojazdu”

Odpowiedź na pytanie nr 4

Zamawiający wyraża zgodę na wnioskowaną zmianę.

IV. Ubezpieczenie assistance

Pytanie nr 5

1. Zakres ubezpieczenia (minimalny)

Prosimy o wykreślenie całej treści z punktu nr 1.

W zamian prosimy o wpisanie treści:

„Ubezpieczenie powinno obejmować w szczególności co najmniej pomoc techniczną i/lub medyczną udzielaną kierowcy i pasażerom ubezpieczonego pojazdu w związku z wypadkiem drogowym, unieruchomieniem pojazdu (np. wskutek awarii, kradzieży pojazdu), zdarzeniem związanym z ruchem pojazdu mechanicznego oraz uszkodzeniem ciała w wyniku nieszczęśliwego wypadku kierowcy i pasażera, polegającą na zorganizowaniu i pokryciu kosztów naprawy na miejscu zdarzenia (z wyłączeniem kosztów zakupu części), pokryciu kosztów holowania, zakwaterowania lub pokrycie kosztów kontynuowania podróży (z uwzględnieniem limitów zgodnie z OWU danego Oferenta). Ubezpieczenie powinno obejmować również zorganizowanie i pokrycie kosztów wynajmu pojazdu zastępczego w przypadku wypadku bądź awarii pojazdu na okres do 5 dni.”

Odpowiedź na pytanie nr 5

Zamawiający nie wyraża zgody na wnioskowaną zmianę z zastrzeżeniem zmiany treści proponowanego zakresu ubezpieczenia określonego w pkt.IV.1.

Ubezpieczenie powinno obejmować w szczególności co najmniej pomoc techniczną i/lub medyczną udzielaną kierowcy i pasażerom ubezpieczonego pojazdu w związku z wypadkiem drogowym, unieruchomieniem pojazdu (np. wskutek awarii, kradzieży pojazdu lub jego części uniemożliwiającej dalszą jazdę), zdarzeniem związanym z ruchem pojazdu mechanicznego oraz chorobą kierowcy, polegającą na zorganizowaniu i pokryciu kosztów naprawy na miejscu zdarzenia (z wyłączeniem kosztu zakupu części), pokryciu kosztów holowania zakwaterowania lub pokrycie kosztów kontynuowania podróży (z uwzględnieniem limitów na poziomie nie mniej niż 250 km). Ubezpieczenie powinno obejmować również zwrot kosztów wynajmu pojazdu zastępczego w przypadku wypadku bądź awarii pojazdu na okres co najmniej 5 dni.

Pytanie nr 6

Prosimy o dodanie zapisu w klauzuli nr 4 do ubezpieczeń komunikacyjnych: „dokumentacja zdjęciowa”

Odpowiedź na pytanie nr 6

Zamawiający wyraża zgodę na wnioskowaną zmianę, tym samym kl. Nr 4 przyjmuje następującą treść:

Klauzula szybkiej likwidacji szkód w ubezpieczeniu AC

W przypadku szkód, których wartość szacunkowa nie przekracza 2 000 zł, Ubezpieczający/Ubezpieczony może dokonać likwidacji szkody samodzielnie lub poprzez wyspecjalizowany serwis, przy założeniu zgłoszenia szkody, jednak bez konieczności oględzin likwidatora.

W takim przypadku dokumentami potwierdzającymi fakt powstania szkody i poniesionych strat jest:

- **zgłoszenie szkody uwzględniające datę, miejsce i okoliczności powstania szkody,**
- **dokumentacja zdjęciowa uszkodzeń pojazdu**
- **rachunki za naprawę lub zakup części, ewentualnie kosztorys naprawy,**
- **notatka policyjna - w przypadku szkód powstałych w wyniku czynów karalnych.**

Część C

Zmiany w SIWZ i zmiana terminu:

Zamawiający na podstawie art. 38 ust. 4 ustawy Prawo zamówień publicznych (t. j. Dz. U. 2013.907 z późn. zmianami) zmienia również SIWZ w sposób następujący:

Było:

VI. WARUNKI UDZIAŁU W POSTĘPOWANIU ORAZ OPIS SPOSOBU DOKONYWANIA OCENY SPEŁNIANIA TYCH WARUNKÓW ORAZ WYKAZ OŚWIADCZEŃ LUB DOKUMENTÓW, JAKIE MAJĄ DOSTARCZYĆ WYKONAWCY W CELU POTWIERDZENIA SPEŁNIANIA WARUNKÓW UDZIAŁU W POSTĘPOWANIU.

O udzielenie zamówienia mogą ubiegać się Wykonawcy, którzy spełniają warunki, o których mowa w art. 22 ust. 1 ustawy z dnia 29 stycznia 2004r. - Prawo zamówień publicznych, zwanej dalej "ustawą", dotyczące:

1. posiadania uprawnień do wykonywania określonej działalności lub czynności, jeżeli przepisy prawa nakładają obowiązek ich posiadania;

Oceny spełniania przez Wykonawcę tego warunku Zamawiający będzie dokonywał na podstawie złożonych przez Wykonawcę wraz z ofertą następujących dokumentów:

- a) Oświadczenie o spełnianiu warunków udziału w postępowaniu zgodnie z załącznikiem nr III do SIWZ (w przypadku Wykonawców składających wspólną ofertę (np. Konsorcjum), Oświadczenie o spełnianiu warunków udziału w postępowaniu w zakresie wynikającym z zapisów art. 22 ust. 1 pkt 1-4 PZP - musi być podpisane przez wszystkich Wykonawców składających wspólną ofertę lub przez Pełnomocnika upoważnionego do reprezentowania ich w postępowaniu lub do reprezentowania ich w postępowaniu i podpisania umowy w sprawie zamówienia).

Jest:

VI. WARUNKI UDZIAŁU W POSTĘPOWANIU ORAZ OPIS SPOSOBU DOKONYWANIA OCENY SPEŁNIANIA TYCH WARUNKÓW ORAZ WYKAZ OŚWIADCZEŃ LUB DOKUMENTÓW, JAKIE MAJĄ DOSTARCZYĆ WYKONAWCY W CELU POTWIERDZENIA SPEŁNIANIA WARUNKÓW UDZIAŁU W POSTĘPOWANIU.

O udzielenie zamówienia mogą ubiegać się Wykonawcy, którzy spełniają warunki, o których mowa w art. 22 ust. 1 ustawy z dnia 29 stycznia 2004r. - Prawo zamówień publicznych, zwanej dalej "ustawą", dotyczące:

1. posiadania uprawnień do wykonywania określonej działalności lub czynności, jeżeli przepisy prawa nakładają obowiązek ich posiadania;

Oceny spełniania przez Wykonawcę tego warunku Zamawiający będzie dokonywał na podstawie złożonych przez Wykonawcę wraz z ofertą następujących dokumentów:

- a) Oświadczenie o spełnianiu warunków udziału w postępowaniu zgodnie z załącznikiem nr III do SIWZ (w przypadku Wykonawców składających wspólną ofertę (np. Konsorcjum), Oświadczenie o spełnianiu warunków udziału w postępowaniu w zakresie

wynikającym z zapisów art. 22 ust. 1 pkt 1-4 PZP - musi być podpisane przez wszystkich Wykonawców składających wspólną ofertę lub przez Pełnomocnika upoważnionego do reprezentowania ich w postępowaniu lub do reprezentowania ich w postępowaniu i podpisania umowy w sprawie zamówienia).

b) Zezwolenia na prowadzenie działalności ubezpieczeniowej zgodnie z ustawą z 22 maja 2003 roku o działalności ubezpieczeniowej (Dz.U.10.11.66 z późn. zmianami) w zakresie objętym przedmiotem zamówienia - ważne na dzień składania ofert.

Było:

VII. SPOSÓB PRZYGOTOWANIA OFERTY

.....

11. Wykonawca przystępujący do przetargu składa ofertę w zamkniętym i nieprzejrzywym opakowaniu, opatrzonym w dane Wykonawcy oraz opisanym:

„Postępowanie nr . OWP-P/20/2014/ubezpieczenia, oferta w przetargu nieograniczonym na:

„USŁUGI UBEZPIECZENIA „EKO DOLINA” Sp. z o. o. w Łęczycach”

Nie otwierać przed: 14 marca 2014 roku, godz. 12.30”

Jest:

VII. SPOSÓB PRZYGOTOWANIA OFERTY

.....

11. Wykonawca przystępujący do przetargu składa ofertę w zamkniętym i nieprzejrzywym opakowaniu, opatrzonym w dane Wykonawcy oraz opisanym:

„Postępowanie nr . OWP-P/20/2014/ubezpieczenia, oferta w przetargu nieograniczonym na:

„USŁUGI UBEZPIECZENIA „EKO DOLINA” Sp. z o. o. w Łęczycach”

Nie otwierać przed: 19 marca 2014 roku, godz. 12.30”

Było:

XI. MIEJSCE ORAZ TERMIN SKŁADANIA I OTWARCIA OFERT

1. Składanie ofert

.....

2. Termin składania ofert upływa dnia **14 marca 2014 r. o godz. 12.00**

.....



2. Otwarcie ofert

1. Oferty zostaną otwarte w dniu **14 marca 2014r. o godz. 12.30**, w siedzibie Zamawiającego, tj. „EKO DOLINA” Sp. z o.o. w Łęczycach, Al. Parku Krajobrazowego 99, 84-207 Koleczkowo, sala konferencyjna na parterze budynku.

Jest:

XI. MIEJSCE ORAZ TERMIN SKŁADANIA I OTWARCIA OFERT

1. Składanie ofert

.....

2. Termin składania ofert upływa dnia **19 marca 2014 r. o godz. 12.00**

.....

2. Otwarcie ofert

1. Oferty zostaną otwarte w dniu **19 marca 2014r. o godz. 12.30**, w siedzibie Zamawiającego, tj. „EKO DOLINA” Sp. z o. o. w Łęczycach, Al. Parku Krajobrazowego 99, 84-207 Koleczkowo, sala konferencyjna na parterze budynku.

Zamawiający informuje o zmianie informacji o szkodowości określonej w Załączniku nr 8 do SIWZ:

Zgodnie z informacją o wyniku szkodowym rok 2013 i 2014, utworzono rezerwę w wysokości **32.000,- PLN** (SMB/CENT/41132362/2013/2013).

Zamawiający informuje, że na podstawie decyzji TUiR WARTA SA z dnia 10.03.2014r., w związku z przeprowadzonym postępowaniem likwidacyjnym dotyczącym awarii ładowarki KOMATSU (SMB/CENT/41132362/2013/2013), przyznano odszkodowanie w kwocie **21.515,91 PLN (słownie: dwadzieścia jeden tysięcy pięćset piętnaście złotych 91/100 groszy)**.

Podpis Zamawiającego:

PREZES Zarządu

Cezary Jankowski