

Łężyce, 2012-11-06

**EKO DOLINA SP. Z O.O.
ŁĘŻYCE, AL. PARKU KRAJOBRAZOWEGO 99
84-207 KOLECZKOWO**

SPECYFIKACJA ISTOTNYCH WARUNKÓW ZAMÓWIENIA

na:

**„Monitoring środowiska dla zakładu Eko Dolina sp. z o.o. w Łężycach
w latach 2013-2015”.**

(CPV: 90711000-4, 90731400-4, 73111000-3)

Sporządził SIWZ:

Zatwierdził:

I. Zamawiający

„EKO DOLINA” Sp. z o. o.
Łężyce, Al. Parku Krajobrazowego 99
84 – 207 Koleczkowo
Telefon: +48 58 672 50 00
Fax: +48 58 672 74 74

II. Tryb udzielenia zamówienia

Postępowanie o udzielenie zamówienia publicznego prowadzone jest w trybie przetargu nieograniczonego o wartości poniżej kwot określonych w przepisach wydanych na podstawie art. 11 ust. 8 Ustawy Prawo zamówień publicznych.

Podstawa prawna udzielenia zamówienia publicznego: art. 10 ust. 1 oraz art. 39-46 Ustawy z dnia 29 stycznia 2004r. Prawa zamówień publicznych z późniejszymi zmianami.

Podstawa prawna opracowania specyfikacji istotnych warunków zamówienia:

1. Ustawa z dnia 29 stycznia 2004r. Prawo zamówień publicznych (t.j. Dz. U. 10.113.759 z późn. zmianami).
2. Rozporządzenie Prezesa Rady Ministrów z dnia 30 grudnia 2009r. w sprawie rodzajów dokumentów jakich może żądać Zamawiający od Wykonawcy, oraz form, w jakich te dokumenty mogą być składane (Dz. U. z 2009 r., Nr 226, poz. 1817).
3. Rozporządzenie Prezesa Rady Ministrów z dnia 16 grudnia 2011r. w sprawie średniego kursu złotego w stosunku do euro stanowiącego podstawę przeliczania wartości zamówień publicznych (Dz. U. z 2011r., Nr 282, poz. 1650).
4. Rozporządzenie Prezesa Rady Ministrów z dnia 16 grudnia 2011r. w sprawie kwot wartości zamówień oraz konkursów, od których jest uzależniony obowiązek przekazywania ogłoszeń Urzędowi Oficjalnych Publikacji Wspólnot Europejskich (Dz. U. z 2011r. Nr 282, poz. 1649).

III. Opis przedmiotu zamówienia

I Przedmiot zamówienia

1. **Monitoring poszczególnych elementów środowiska od stycznia 2013 do grudnia 2015 w otoczeniu zakładu Eko Dolina Sp. z o.o. w Łężycach**

A. Monitoring hydrologiczny

Monitoring jakości wód:

- ⇒ podziemnych
- ⇒ opadowych
- ⇒ odciekowych surowych
- ⇒ odciekowych po podczyszczeniu

występujących na terenie lub w otoczeniu zakładu EKO DOLINA Sp. z o.o. dokonywany będzie **raz na kwartał**. Poboru i badań prób należy dokonywać w **13** punktach pomiarowych, zlokalizowanych zgodnie z załącznikami nr 9 i 9A do SIWZ oraz częstotliwością i zakresem dla tych punktów wyszczególnionych w załącznikach nr 10 i 10A do SIWZ. Punkty te stanowią:

- ⇒ **4** piezometry płytkie oznaczone jako punkt **SK-4** o głębokości 3,5 m p.p.t, punkt **B-4** o głębokości 7 m p.p.t, punkt **P-3** o głębokości 5 m p.p.t oraz punkt **O-1** o głębokości 9 m p.p.t (pobór prób odbywać się będzie próbnikiem głębinowym po uprzednim przepompowaniu piezometrów za pomocą próbnika),
- ⇒ **2** piezometry głębokie oznaczone jako punkt **PO-1** o głębokości 51 m p.p.t oraz **PO-2** o głębokości 68 m p.p.t (pobór prób odbywać się będzie próbnikiem głębinowym po uprzednim przepompowaniu piezometrów za pomocą próbnika),

- ⇒ **3** studnie głębinowe oznaczone jako punkt **Studnia Łęzyce** o głębokości 178 m p.p.t (pobór prób odbywać się będzie w hydroforni, z zaworu przed instalacją uzdatniającą), **Studnia Rogulewo** o głębokości 73 m p.p.t (pobór prób odbywać się będzie z domowej instalacji wodociągowej (kran) oraz **Studnia Eko Dolina** o głębokości 99 m p.p.t (pobór prób odbywać się będzie z zaworu zlokalizowanego przy zakładowym warsztacie),
- ⇒ **Pompownie odcieków** oznaczone jako punkt **B-1** (dla kwater składowej B1 – pobór prób odbywać się będzie z zaworu, zlokalizowanego przy podczyszczalni odcieków) oraz punkt **P3** (dla kwater składowej B2 - pobór prób odbywać się będzie próbnikiem głębinowym),
- ⇒ **Komora mieszania** przed odprowadzeniem rurociągiem tłocznym do zewnętrznego systemu kanalizacji sanitarnej oznaczona jako punkt **K-29** (pobór prób odbywać się będzie bezpośrednio z komory),
- ⇒ **Zbiornik retencyjny wód opadowych** oznaczonych jako punkt **ZR-35** (pobór prób odbywać się będzie przy użyciu czepaka)

B. Monitoring natężenia hałasu

Monitoring natężenia hałasu, występującego w środowisku otaczającym zakład EKO DOLINA Sp. z o.o. Łęzyce oraz na granicy własności i pochodzącego od eksploatowanych instalacji i urządzeń, dokonywany będzie **raz w roku, w czerwcu lub lipcu, w 7 punktach pomiarowych:**

- ⇒ **A-1, A-2, A-3, A-4:** punkty zlokalizowane w otoczeniu zakładu,
- ⇒ **W-1, W-2, W-3:** punkty zlokalizowane na granicy własności zakładu

Lokalizacja punktów jest określona w załączniku nr 7 do SIWZ.

C. Monitoring przyrostu objętości odpadów oraz osiadania dla kwater składowych B1 i B2

Monitoring przyrostu objętości odpadów oraz osiadania dla kwater B1 i B2 w zakładzie EKO DOLINA Sp. z o.o. Łęzyce dokonywany będzie **co pół roku (dwa razy w roku)**. Dla pomiaru osiadania kwater B1 stosowane są następujące repery kontrolne: **Rp1, Rp2, Rp3, Rp4** a dla kwater B2: **Rp5, Rp6, Rp7, Rp8**. Lokalizacja reperów określona jest w załącznikach nr 8 i 8A do SIWZ.

Każda seria pomiarowa (hydrologia, hałas, przyrost objętości odpadów i osiadanie kwater) zostanie zakończona raportem z przeprowadzonych badań i analizą wyników. Po zakończeniu roku Wykonawca opracuje raport zbiorczy (roczny). Po zakończeniu monitoringu za cały okres obowiązywania umowy – raport całościowy obejmujący badania przeprowadzone przez okres czasu od stycznia 2013 do 31 grudnia 2015.

Wykonywane Raporty z wykonanych Monitoringu będą obejmowały w szczególności:

- Program i zakres badań.
- Metodykę wykonanych badań.
- Zasady interpretacji wyników badań.
- Prezentację wyników badań.
- Wnioski.

2. Monitoring wód podziemnych oraz ścieków i odcieków w procesach technologicznych

A. Monitoring wód podziemnych

Monitoring wód podziemnych będzie prowadzony z częstotliwością **raz na kwartał w 2** punktach pomiarowych, zlokalizowanych zgodnie z załącznikiem nr 7 do SIWZ oraz

częstotliwością i zakresem dla tych punktów wyszczególnionych w załączniku nr 10 i 10A do SIWZ. Punkty te stanowią:

- ⇒ 2 piezometry płytke oznaczone jako punkty **O-2** i **O-3** o głębokości odpowiednio 3,75 m p.p.t i 7,1 m p.p.t (pobór prób odbywać się będzie próbnikiem głębinowym po uprzednim przepompowaniu piezometrów za pomocą próbnika)

B. Monitoring ścieków i odcieków w procesach technologicznych

Monitoring ścieków i odcieków w procesach technologicznych będzie prowadzone z częstotliwością **raz na kwartał** w 4 punktach pomiarowych, z częstotliwością i zakresem dla tych punktów wyszczególnionych w załącznikach nr 9 i 9A do SIWZ punkty te stanowią:

- ⇒ **Miejsce poboru prób za instalacją odwróconej osmozy** w podczyszczalni ścieków oznaczone jako punkt **RO** (pobór odbywać się będzie w budynku podczyszczalni, w punkcie po oczyszczeniu w instalacji odwróconej osmozy (kran),
- ⇒ **Komora mieszania** przed odprowadzeniem rurociągiem tłocznym do zewnętrznego systemu kanalizacji sanitarnej oznaczona jako punkt **K-29**,
- ⇒ **Pompownie odcieków** oznaczone jako punkt **B-1** (dla kwatery składowej B1) oraz punkt **P3** (dla kwatery składowej B2),
- ⇒ **Koncentrat po RO** powstający po procesie oczyszczania odcieków metodą odwróconej osmozy

Każda seria pomiarowa (monitoring wód podziemnych, monitoring ścieków i odcieków w procesach technologicznych) zostanie zakończona raportem z przeprowadzonych badań i analizą wyników.

Uwaga!

1. I seria pomiarowa musi być przeprowadzona w **I kwartale 2013r.**
2. Wykonawca wykona pomiary wielkości emisji lub innych warunków korzystania ze środowiska przez akredytowane laboratorium w rozumieniu ustawy z dnia 30 sierpnia 2002r. o systemie oceny zgodności (tj. Dz. U. z 2010r. Nr 138, poz. 935 z późn. zm.), lub uprawnienia do badania właściwości fizykochemicznych, toksyczności i ekotoksyczności substancji i preparatów nadane w trybie ustawy z dnia 11 stycznia 2001r. o substancjach i preparatach chemicznych (t.j. Dz. U. z 2009r. Nr 152, poz. 1222 z późn. zm.) - w zakresie badań, do których wykonania zobowiąże się Wykonawca w ramach realizowanego monitoringu środowiska lub dokumenty równoważne z ww. Za dokumenty równoważne będą uznawane certyfikaty akredytacji laboratorium wydane i uznawane w krajach Unii Europejskiej lub uprawnienia do badania właściwości fizykochemicznych, toksyczności i ekotoksyczności substancji i preparatów wydane i uznawane w krajach Unii Europejskiej w zakresie badań właściwości fizykochemicznych, toksyczności i ekotoksyczności substancji i preparatów.
3. Wszystkie badania muszą być odpowiednio wykonane zgodnie z normami, zaleceniami i wymogami opisanymi w załączniku nr 11 do SIWZ.
4. Wykonawca dokona pomiarów oraz poboru prób wyłącznie przy użyciu zalegalizowanego sprzętu pomiarowego i/lub sprzętu do poboru prób. Wykonawca zobowiązany jest przedłożyć Zamawiającemu dokumenty świadczące o legalizacji sprzętu pomiarowego i/lub sprzętu do poboru prób każdorazowo na pisemne żądanie Zamawiającego lub jego Przedstawicieli. Wykonawca zobowiązany jest do przedłożenia dokumentów w terminie określonym w żądaniu Zamawiającego.

Wykonawca zobowiązany jest do przestrzegania obowiązujących na terenie zakładu Zamawiającego przepisów BHP, poż., regulaminów oraz wymagań systemu zarządzania

środowiskowego zgodnego z PN-EN ISO 14001:2005, które dostępne są w biurze Zamawiającego w Łęczycach Al. Parku Krajobrazowego 99.

Oznaczenie wg Wspólnego Słownika Zamówień:

90711000-4 Ocena oddziaływań na środowisko innych niż powodowanych przez branżę budowlaną

90731400-4 Usługi monitoringu lub pomiarów zanieczyszczenia powietrza

73111000-3 Laboratoryjne usługi badawcze

IV. Części zamówienia

Zamawiający nie dopuszcza składania ofert częściowych.

V. Zamówienia uzupełniające

Zamawiający przewiduje udzielenie wykonawcy zamówień uzupełniających w wysokości 50% wartości zamówienia podstawowego.

VI. Opis sposobu przedstawienia ofert wariantowych

Zamawiający nie dopuszcza składania ofert wariantowych.

VII. Termin wykonania zamówienia

Termin wykonania zamówienia do 30.01.2016r.

VIII. Warunki udziału w postępowaniu oraz opis sposobu dokonywania oceny spełniania tych warunków oraz wykaz oświadczeń lub dokumentów, jakie mają dostarczyć wykonawcy w celu potwierdzenia spełnienia warunków udziału w postępowaniu.

O udzielenie zamówienia mogą ubiegać się Wykonawcy, którzy spełniają warunki, o których mowa w art. 22 ust. 1 ustawy z dnia 29 stycznia 2004r. - Prawo zamówień publicznych, zwanej dalej "ustawą", dotyczące:

- a) posiadania uprawnień do wykonywania określonej działalności lub czynności, jeżeli przepisy prawa nakładają obowiązek ich posiadania;

Potwierdzenie spełnienia tego warunku Zamawiający będzie badać na podstawie złożonych przez Wykonawcę wraz z ofertą następujących dokumentów:

- (i) Oświadczenie o spełnieniu warunków udziału w postępowaniu zgodnie z załącznikiem nr 2 do SIWZ (w przypadku Wykonawców składających wspólną ofertę, Oświadczenie o spełnieniu warunków udziału w postępowaniu w zakresie wynikającym z zapisów art. 22 ust. 1 pkt 1-4 PZP - musi być podpisane przez wszystkich Wykonawców składających wspólną ofertę lub przez Pełnomocnika upoważnionego do reprezentowania ich w postępowaniu lub do reprezentowania ich w postępowaniu i podpisania umowy w sprawie zamówienia),

- b) posiadania wiedzy i doświadczenia;

- (i) Wykonawca musi wykazać wykonanie, a w przypadku świadczeń okresowych lub ciągłych również wykonywanych, w okresie ostatnich trzech lat przed upływem terminu składania ofert, a jeżeli okres prowadzenia działalności jest krótszy – w tym okresie, co najmniej po jednym z niżej wymienionych badań monitorujących środowisko:

- badania wód odciekowych i/lub ścieków,
- badania wód podziemnych i przypowierzchniowych,
- badania natężenia hałasu,
- pomiary geodezyjne osiadania i przyrostu objętości składowiska odpadów,

Wykonawca może wykazać się doświadczeniem po wykonaniu zarówno jednej umowy jak i kilku umów, a w przypadku świadczeń okresowych lub ciągłych – wykonywanej umowy, jak i wykonywanych kilku umów.

Potwierdzenie spełnienia tego warunku Zamawiający będzie badać na podstawie złożonych przez Wykonawcę wraz z ofertą następujących dokumentów:

- (i) Oświadczenie o spełnianiu warunków udziału w postępowaniu zgodnie z załącznikiem nr 2 do SIWZ (W przypadku Wykonawców składających wspólną ofertę, Oświadczenie o spełnianiu warunków udziału w postępowaniu w zakresie wynikającym z zapisów art. 22 ust. 1 pkt 1-4 PZP - musi być podpisane przez wszystkich Wykonawców składających wspólną ofertę lub przez Pełnomocnika upoważnionego do reprezentowania ich w postępowaniu lub do reprezentowania ich w postępowaniu i podpisania umowy w sprawie zamówienia),
 - (ii) wykaz wykonanych zamówień (jeden wspólny wykaz w przypadku Wykonawców składających ofertę wspólną), sporządzony według załącznika nr 6 do SIWZ. Do wykazu należy dołączyć dokumenty potwierdzające, że usługi zostały wykonane lub są wykonywane należycie;
 - (iii) Wykonawca może polegać na wiedzy i doświadczeniu, potencjale technicznym, osobach zdolnych do wykonania zamówienia lub zdolnościach finansowych innych podmiotów, niezależnie od charakteru prawnego łączących go z nimi stosunków. Wykonawca w takiej sytuacji zobowiązany jest udowodnić Zamawiającemu, iż będzie dysponował zasobami niezbędnymi do realizacji zamówienia, w szczególności przedstawiając w tym celu pisemne zobowiązanie tych podmiotów do oddania mu do dyspozycji niezbędnych zasobów na okres korzystania z nich przy wykonaniu zamówienia; Wykonawca może w tym celu wykorzystać załącznik nr 4 do SIWZ;
- c) dysponowania odpowiednim potencjałem technicznym oraz osobami zdolnymi do wykonania zamówienia

Potwierdzenie spełnienia tego warunku Zamawiający będzie badać na podstawie złożonych przez Wykonawcę wraz z ofertą następujących dokumentów:

- (i) Oświadczenie o spełnianiu warunków udziału w postępowaniu zgodnie z załącznikiem nr 2 do SIWZ (W przypadku Wykonawców składających wspólną ofertę, Oświadczenie o spełnianiu warunków udziału w postępowaniu w zakresie wynikającym z zapisów art. 22 ust. 1 pkt 1-4 PZP - musi być podpisane przez wszystkich Wykonawców składających wspólną ofertę lub przez Pełnomocnika upoważnionego do reprezentowania ich w postępowaniu lub do reprezentowania ich w postępowaniu i podpisania umowy w sprawie zamówienia)
- (ii) Wykonawca może polegać na wiedzy i doświadczeniu, potencjale technicznym, osobach zdolnych do wykonania zamówienia lub zdolnościach finansowych innych podmiotów, niezależnie od charakteru prawnego łączących go z nimi stosunków. Wykonawca w takiej sytuacji zobowiązany jest udowodnić Zamawiającemu, iż będzie dysponował zasobami niezbędnymi do realizacji zamówienia, w szczególności przedstawiając w tym celu pisemne zobowiązanie tych podmiotów do oddania mu do dyspozycji niezbędnych zasobów na okres korzystania z nich przy wykonaniu zamówienia; Wykonawca może w tym celu wykorzystać załącznik nr 4 do SIWZ;

d) sytuacji ekonomicznej i finansowej

Potwierdzenie spełniania tego warunku Zamawiający będzie badać na podstawie złożonych przez Wykonawcę wraz z ofertą następujących dokumentów:

- (i) Oświadczenie o spełnianiu warunków udziału w postępowaniu zgodnie z załącznikiem nr 2 do SIWZ (W przypadku Wykonawców składających wspólną ofertę, Oświadczenie o spełnianiu warunków udziału w postępowaniu w zakresie wynikającym z zapisów art. 22 ust. 1 pkt 1-4 PZP - musi być podpisane przez wszystkich Wykonawców składających wspólną ofertę lub przez Pełnomocnika upoważnionego do reprezentowania ich w postępowaniu lub do reprezentowania ich w postępowaniu i podpisania umowy w sprawie zamówienia),
- (ii) Wykonawca może polegać na wiedzy i doświadczeniu, potencjale technicznym, osobach zdolnych do wykonania zamówienia lub zdolnościach finansowych innych podmiotów, niezależnie od charakteru prawnego łączących go z nimi stosunków. Wykonawca w takiej sytuacji zobowiązany jest udowodnić Zamawiającemu, iż będzie dysponował zasobami niezbędnymi do realizacji zamówienia, w szczególności przedstawiając w tym celu pisemne zobowiązanie tych podmiotów do oddania mu do dyspozycji niezbędnych zasobów na okres korzystania z nich przy wykonaniu zamówienia; Wykonawca może w tym celu wykorzystać załącznik nr 4 do SIWZ;

e) W celu wykazania braku podstaw do wykluczenia z postępowania o udzielenie zamówienia wykonawcy w okolicznościach, o których mowa w art. 24 ust. 1 ustawy, zamawiający żąda, następujących dokumentów:

(i) oświadczenia o braku podstaw do wykluczenia zgodnie z załącznikiem nr 3 do SIWZ

(ii) aktualnego odpisu z właściwego rejestru, jeżeli odrębne przepisy wymagają wpisu do rejestru, w celu wykazania braku podstaw do wykluczenia w oparciu o art. 24 ust. 1 pkt 2 ustawy, wystawionego nie wcześniej niż 6 miesięcy przed upływem terminu składania ofert, a w stosunku do osób fizycznych oświadczenia w zakresie art. 24 ust. 1 pkt 2 ustawy;

f) W celu potwierdzenia, że oferowane usługi odpowiadają wymaganiom określonym przez Zamawiającego, Zamawiający żąda:

(i) certyfikatu akredytacji laboratorium w rozumieniu ustawy z dn. 30.08.2002r. o systemie oceny zgodności (t.j. Dz. U. z 2010r. Nr 138, poz. 935 z późn. zm.) lub uprawnienia do badania właściwości fizykochemicznych, toksyczności i ekotoksyczności substancji i preparatów nadane w trybie ustawy z dn. 11.01.2001r. o substancjach i preparatach chemicznych (t.j. Dz. U. z 2009r. Nr 152, poz. 1222 z późn. zm.) – w zakresie badań, do których wykonania zobowiąże się Wykonawca w ramach realizowanego monitoringu środowiska lub dokumenty równoważne z w/w. Za dokumenty równoważne będą uznawane certyfikaty akredytacji laboratorium wydane i uznawane w krajach Unii Europejskiej lub uprawnienia do badania właściwości fizykochemicznych, toksyczności i ekotoksyczności substancji i preparatów wydane i uznawane w krajach Unii Europejskiej w zakresie badań właściwości fizykochemicznych, toksyczności i ekotoksyczności substancji i preparatów.

g) Jeżeli Wykonawca ma siedzibę lub miejsce zamieszkania poza terytorium Rzeczypospolitej Polskiej, zamiast dokumentów, o których mowa w rozdz. VIII lit. e ppkt.

(ii) składa dokument lub dokumenty wystawione w kraju, w którym ma siedzibę lub miejsce zamieszkania, potwierdzające odpowiednio, że:

a) nie otwarto jego likwidacji ani nie ogłoszono upadłości,

1) Dokumenty, o których mowa w rozdz. VIII ppkt g, powinny być wystawione nie wcześniej niż 6 miesięcy przed upływem terminu składania ofert.

2) Jeżeli w miejscu zamieszkania osoby lub w kraju, w którym Wykonawca ma siedzibę lub miejsce zamieszkania, nie wydaje się dokumentów, o których mowa w rozdz. VIII lit. g, zastępuje się je dokumentem zawierającym oświadczenie złożone przed notariuszem, właściwym organem sądowym, administracyjnym albo organem samorządu zawodowego lub gospodarczego odpowiednio miejsca zamieszkania osoby lub kraju, w którym wykonawca ma siedzibę lub miejsce zamieszkania. Termin wymieniony w rozdz. VIII lit. g pkt. 1 stosuje się odpowiednio.

h) Dokumenty są składane w oryginale lub kopii poświadczonej za zgodność z oryginałem przez Wykonawcę.

i) W przypadku Wykonawców wspólnie ubiegających się o udzielenie zamówienia oraz w przypadku podmiotów, o których mowa w rozdz. VIII lit. g, kopie dokumentów dotyczących odpowiednio Wykonawcy lub tych podmiotów są poświadczane za zgodność z oryginałem przez Wykonawcę lub te podmioty.

j) Dokumenty sporządzone w języku obcym są składane wraz z tłumaczeniem na język polski. Tłumaczenie Wykonawca winien poświadczyc za zgodne z oryginałem.

k) Opis sposobu dokonywania oceny spełnienia powyższych warunków:

Zamawiający sprawdzi prawidłowość złożonych dokumentów i zgodność z wyżej wymienionymi, jako wymaganymi do wzięcia udziału w przetargu. Zamawiający dokona oceny spełnienia przez Wykonawców warunków udziału w postępowaniu na podstawie załączonych dokumentów i oświadczeń, zgodnie z formułą spełnia-nie spełnia. Z treści załączonych do oferty dokumentów musi wynikać jednoznacznie, że ww. warunki Wykonawca spełnił.

IX. Informacje o sposobie porozumiewania się zamawiającego z wykonawcami oraz przekazywania oświadczeń lub dokumentów

Wykonawca może zwrócić się do zamawiającego o wyjaśnienie treści specyfikacji istotnych warunków zamówienia. Zamawiający jest obowiązany udzielić wyjaśnień niezwłocznie, jednak nie później niż na 2 dni przed upływem terminu składania ofert – pod warunkiem, że wniosek o wyjaśnienie treści specyfikacji istotnych warunków zamówienia wpłynął do zamawiającego nie później niż do końca dnia, w którym upływa połowa wyznaczonego terminu składania ofert.

Jeżeli wniosek o wyjaśnienie treści specyfikacji istotnych warunków zamówienia wpłynął po upływie terminu składania wniosku o wyjaśnienie treści specyfikacji lub dotyczy udzielonych wyjaśnień, Zamawiający może udzielić wyjaśnień albo pozostawić wniosek bez rozpoznania.

Przedłużenie terminu składania ofert nie wpływa na bieg terminu składania wniosku o wyjaśnienie treści specyfikacji istotnych warunków zamówienia.

Treść zapytań wraz z wyjaśnieniami Zamawiający przekazuje Wykonawcom, którym przekazał specyfikację istotnych warunków zamówienia, bez ujawniania źródła zapytania oraz zamieszcza na stronie internetowej, na której udostępniona jest specyfikacja.

Zgodnie z art. 27 ustawy PZP oświadczenia, wnioski, zawiadomienia oraz informacje Zamawiający i Wykonawca przekazują pisemnie (listem poleconym) i faksem.

Jeżeli Zamawiający i Wykonawca przekazują oświadczenia, wnioski, zawiadomienia oraz informacje faksem, każda ze stron na żądanie drugiej niezwłocznie potwierdza fakt ich

otrzymania, z tymże za faks dostarczony będzie się uważało faks potwierdzony przez odbiorcę faksem zwrotnym.

Jeżeli zostanie wybrany sposób przekazania oświadczeń, wniosków, zawiadomień oraz informacji w formie pisemnej, to należy korespondencję „za potwierdzeniem odbioru” kierować na adres jak poniżej:

Adres do korespondencji:

„EKO DOLINA” Sp. z o. o.

Łężyce

Al. Parku Krajobrazowego 99

84-207 Koleczkowo

faksem: 58/672 74 74

X. Osoby uprawnione do porozumiewania się z Wykonawcami

Osoby upoważnione ze strony Zamawiającego do kontaktowania się z Wykonawcami:

Adrian Pobłocki, tel. 58 672 50 00

Agnieszka Borowska, tel. 58 672 50 00

XI. Przekazanie specyfikacji istotnych warunków zamówienia Wykonawcom

Na wniosek Wykonawcy Zamawiający przekazuje nieodpłatnie w terminie 5 dni specyfikację istotnych warunków zamówienia w formie dokumentu.

XII. Wadium

Ustala się wadium w wysokości: **5 000,00 zł** (słownie: pięć tysięcy złotych 00/100)

Wykonawca wnosi wadium:

1. w pieniądzu, sposób przekazania:

na konto Zamawiającego: Bank Pekao S.A. III O. w Gdyni

ul. Hutnicza 3a

81-212 Gdynia

nr 28124035231111000043351129

- lub w jednej z poniżej podanych form:

2. w poręczeniach bankowych lub poręczeniach spółdzielczej kasy oszczędnościowo-kredytowej, z tym że poręczenie kasy jest zawsze poręczeniem pieniężnym;

3. gwarancjach bankowych;

4. w gwarancjach ubezpieczeniowych;

5. w poręczeniach udzielanych przez podmioty, o których mowa w art. 6b ust.5 pkt 2 ustawy z dnia 9 listopada 2000r. o utworzeniu Polskiej Agencji Rozwoju Przedsiębiorczości (Dz. U. Nr 109, poz. 1158 z późn. zm.).

Wadium wnosi się przed upływem ostatecznego terminu składania ofert. Przy czym za termin wniesienia wadium w formie przelewu pieniężnego przyjmuje się termin uznania na rachunku Zamawiającego.

Dokument w formie poręczenia i/lub gwarancji winien zawierać stwierdzenie, że na pierwsze pisemne żądanie Zamawiającego wzywające do zapłaty wadium, zgodnie z warunkami przetargu, następuje jego bezwarunkowa wypłata bez jakichkolwiek zastrzeżeń.

Zamawiający zwraca wadium wszystkim Wykonawcom niezwłocznie po wyborze oferty najkorzystniejszej lub unieważnieniu postępowania, z wyjątkiem Wykonawcy, którego oferta została wybrana jako najkorzystniejsza, z zastrzeżeniem akapitu poniżej (art. 46 ust. 4a

Ustawy z dnia 29 stycznia 2004r. Prawo zamówień publicznych (Dz. U. z 2010r. Nr 113 poz. 759 z późniejszymi zmianami).

Zamawiający zwraca niezwłocznie wadium na wniosek Wykonawcy, który wycofał ofertę przed upływem terminu składani ofert.

Zamawiający żąda ponownego wniesienia wadium przez Wykonawcę, któremu zwrócono wadium na podstawie art. 46 ust. 1 Ustawy z dnia 29 stycznia 2004r. Prawo zamówień publicznych (Dz. U. z 2010r. Nr 113 poz. 759 z późniejszymi zmianami), jeżeli w wyniku rozstrzygnięcia odwołania jego oferta została wybrana jako najkorzystniejsza. Wykonawca wnosi wadium w terminie określonym przez Zamawiającego.

Jeżeli wadium wniesiono w pieniądzu, Zamawiający zwraca je wraz z odsetkami wynikającymi z umowy rachunku bankowego, na którym było ono przechowywane, pomniejszone o koszty prowadzenia rachunku bankowego oraz prowizji bankowej za przelew pieniędzy na rachunek bankowy wskazany przez wykonawcę.

Wykonawcy, którego oferta została wybrana jako najkorzystniejsza Zamawiający zwraca wadium niezwłocznie po zawarciu umowy w sprawie zamówienia publicznego oraz wniesieniu zabezpieczenia należytego wykonania umowy, jeżeli jego wniesienia żądano. Zamawiający zatrzymuje wadium wraz z odsetkami, jeżeli Wykonawca w odpowiedzi na wezwanie, o którym mowa w art. 26 ust. 3 Ustawy z dnia 29 stycznia 2004r. Prawo zamówień publicznych (Dz. U. z 2010r. Nr 113 poz. 759 z późniejszymi zmianami), nie złożył dokumentów lub oświadczeń, o których mowa w art. 25 ust. 1, lub pełnomocnictw, chyba że udowodni, że wynika to z przyczyn nieleżących po jego stronie.

Zamawiający zatrzymuje wadium wraz z odsetkami zgodnie z art. 46 ust.5 ustawy Pzp, jeżeli wykonawca, którego oferta została wybrana:

1. Odmówił podpisania umowy w sprawie zamówienia publicznego na warunkach określonych w ofercie;
2. Nie wniósł wymaganego zabezpieczenia należytego wykonania umowy.
3. Zawarcie umowy w sprawie zamówienia publicznego stało się niemożliwe z przyczyn leżących po stronie Wykonawcy.

XIII. Wymagania dotyczące zabezpieczenia należytego wykonania umowy.

Zabezpieczenie ustala się w wysokości 5 % ceny całkowitej (cena brutto) podanej w ofercie. Zabezpieczenie służy pokryciu roszczeń z tytułu niewykonania lub nienależytego wykonania umowy.

Zabezpieczenie może być wnoszone według wyboru wykonawcy w jednej lub w kilku następujących formach:

- 1) pieniądzu;
- 2) poręczeniach bankowych lub poręczeniach spółdzielczej kasy oszczędnościowo-kredytowej, z tym że zobowiązanie kasy jest zawsze zobowiązaniem pieniężnym;
- 3) gwarancjach bankowych;
- 4) gwarancjach ubezpieczeniowych;
- 5) poręczeniach udzielanych przez podmioty, o których mowa w art. 6b ust. 5 pkt 2 ustawy z dnia 9 listopada 2000r. o utworzeniu Polskiej Agencji Rozwoju Przedsiębiorczości.

Zabezpieczenie wnoszone w pieniądzu wykonawca wpłaca przelewem na rachunek bankowy wskazany przez zamawiającego.

W przypadku wniesienia wadium w pieniądzu wykonawca może wyrazić zgodę na zaliczenie kwoty wadium na poczet zabezpieczenia.

Dokument w formie poręczenia i/lub gwarancji winien zawierać stwierdzenie, że na pierwsze pisemne żądanie zamawiającego wzywające do zapłaty zabezpieczenia należytego wykonania zamówienia, zgodnie z warunkami przetargu, następuje jego bezwarunkowa wypłata bez jakichkolwiek zastrzeżeń.

XIV. Termin związania ofertą

Wykonawcy pozostają związani ofertą przez okres **30 dni** od upływu ostatecznego terminu składania ofert. Bieg terminu związania ofertą rozpoczyna się wraz z upływem terminu składania ofert.

XV. Opis sposobu przygotowania oferty

1. Przygotowanie oferty

1.1 Oferta musi być sporządzona w języku polskim, pismem czytelnym z zachowaniem formy pisemnej.

1.2 Koszty związane z przygotowaniem oferty ponosi składający ofertę.

1.3 Wykonawca może złożyć w prowadzonym postępowaniu wyłącznie jedną ofertę.

1.4 Oferta musi zawierać formularz ofertowy z wykorzystaniem wzoru stanowiącym załącznik nr 1 oraz musi zawierać załączniki nr: 1, 1A, 2, 3, 6 jak również, jeżeli wynika to z oferty, załącznik nr 4 i 4A - wymienione w SIWZ.

1.5 Oferta oraz wszystkie załączniki wymagają podpisu osób uprawnionych do reprezentowania firmy w obrocie gospodarczym, zgodnie z aktem rejestracyjnym, wymaganiami ustawowymi oraz przepisami prawa.

1.6 Jeżeli oferta i załączniki zostaną podpisane przez pełnomocnika Wykonawcy, należy dołączyć właściwe umocowanie prawne.

1.7 Dokumenty powinny być sporządzone zgodnie z zaleceniami oraz przedstawionymi przez Zamawiającego wzorcami - załącznikami, a w szczególności zawierać wszystkie informacje oraz dane w nich zawarte.

1.8 Jeśli załączone dokumenty sporządzone są w języku obcym, należy je złożyć wraz z tłumaczeniem na język polski poświadczonym przez Wykonawcę.

1.9 Poprawki w ofercie muszą być naniesione czytelnie oraz opatrzone podpisem osoby podpisującej ofertę.

1.10 Wszystkie strony oferty powinny być spięte (zszyte) w sposób trwały, zapobiegający możliwości dekompletacji zawartości oferty.

1.11 Wykonawca może zastrzec w ofercie część stanowiącą tajemnicę przedsiębiorstwa. Wskazane jest, aby ta część została jednoznacznie opisana i oddzielona od reszty oferty.

1.12 Ofertę należy złożyć w nieprzejrzystym opakowaniu / zamkniętej kopercie.

1.13 Koperta / opakowanie zawierające ofertę powinno być zaadresowane do Zamawiającego na adres siedziby Zamawiającego:

Nazwa (firma)

Adres wykonawcy

"EKO DOLINA" Sp. z o. o.

Łężyce, Aleja Parku Krajobrazowego 99

84-207 Koleczkowo

„PRZETARG - Monitoring środowiska dla zakładu Eko Dolina Sp. z o. o. w Łężycach

w latach 2013-2015

- oferta - nie otwierać przed dniem 23 listopada 2012r. godz. 14:30”.

1.14 Na kopercie winny być: nazwa i adres Wykonawcy.

1.15 Wykonawca może wprowadzić zmiany do oferty przed upływem terminu składania ofert. Zmiany należy złożyć według takich samych zasad, jakie dotyczyły składania ofert z dopiskiem: „ZMIANA”

1.16 Wykonawca może wycofać złożoną przez siebie ofertę, pod warunkiem, że pisemne powiadomienie wpłynie do Zamawiającego przed upływem ostatecznego terminu składania ofert.

1.17 Za podpis Zamawiający uważa:

- a) własnoręcznie złożony podpis, na podstawie, którego można zidentyfikować imię i nazwisko osoby składającej podpis i/lub
- b) własnoręcznie złożony podpis, tzw. parafkę wraz z pieczętką imienną/imieniem i nazwiskiem napisanym pismem komputerowym na podstawie, której można zidentyfikować imię i nazwisko osoby składającej podpis i/lub
- c) własnoręcznie złożony podpis, tzw. parafkę przy innym podpisie tej samej osoby umożliwiającym zidentyfikowanie imienia i nazwiska osoby składającej tzw. parafkę (zamiast pieczętki),
- d) samą tzw. parafkę, jeżeli została ona złożona na którejkolwiek ze stron w sposób, o którym mowa w lit. b) i/lub c)

1.18 Za potwierdzenie za zgodność z oryginałem Zamawiający uważa złożenie na kopii dokumentu podpisu „za zgodność z oryginałem” – własnoręcznie lub za pomocą pieczętki wraz z podpisem osoby/osób uprawnionej/uprawnionych do złożenia oferty w sposób, o którym mowa w punkcie 1.17 lit. od a) do d), z zastrzeżeniem, że podpis złożony w sposób, o jakim mowa w punkcie 1.17 lit. d) również będzie traktowany przez Zamawiającego, jako potwierdzenie za zgodność z oryginałem.

1.19 W celu potwierdzenia poprawności złożonej oferty, do oferty należy dołączyć dokumenty, potwierdzające uprawnienie osób do reprezentowania firmy w obrocie gospodarczym.

2. Oferta wspólna

Wykonawcy, którzy będą wspólnie składać Ofertę, dodatkowo muszą ustanowić i wskazać Pełnomocnika, który będzie miał umocowanie do reprezentowania ich w niniejszym postępowaniu albo do reprezentowania w postępowaniu i zawarcia Umowy. Umocowanie musi wynikać z treści pełnomocnictwa przedłożonego wraz z Ofertą. Zaleca się, aby Pełnomocnikiem był jeden z Wykonawców wspólnie składających Ofertę.

Pełnomocnictwo ustanawiające Pełnomocnika powinno:

- (a) jednoznacznie określać postępowanie, do którego się odnosi;
- (b) wymieniać wszystkich Wykonawców, którzy wspólnie ubiegają się o zamówienie;
- (c) precyzować zakres umocowania;
- (d) upoważniać Pełnomocnika do podejmowania niezbędnych działań związanych z postępowaniem i/lub dokonywania wszelkich czynności prawnych i faktycznych związanych z wykonaniem Umowy w imieniu Wykonawców;
- (e) być podpisane przez prawnie pełnomocnych przedstawicieli poszczególnych Wykonawców składających wspólną Ofertę, jako potwierdzenie uprawnień przekazanych Pełnomocnikowi;
- (f) zawierać klauzulę, że Pełnomocnik nie może ustanawiać dalszych pełnomocników.

Oferta powinna być podpisana w sposób wiążący prawnie wszystkich Wykonawców. Wszelka korespondencja prowadzona będzie wyłącznie z Pełnomocnikiem. Wszelka korespondencja między Zamawiającym a Wykonawcami wspólnie ubiegającymi się o udzielenie zamówienia będzie kierowana do ustanowionego pełnomocnika ze skutkiem dla mocodawców. Podmioty występujące wspólnie ponoszą **solidarną odpowiedzialność za niewykonanie lub nienależyte wykonanie zobowiązań.**

XVI. Miejsce oraz termin składania i otwarcia ofert

1. Oferty należy składać w:

„EKO DOLINA” Sp. z o. o. Łężyce, Al. Parku Krajobrazowego 99
84 – 207 Koleczkowo

W budynku administracyjnym, w sekretariacie Spółki
do dnia 23 listopada 2012r. godz. 14:00

Oferty złożone po terminie będą zwrócone Wykonawcom bez otwierania, po upływie terminu do wniesienia odwołania.

2. Miejsce otwarcia ofert:

„EKO DOLINA” Sp. z o. o. Łężyce, Al. Parku Krajobrazowego 99
84 – 207 Koleczkowo

Dnia 23 listopada 2012r. godz. 14:30, sala konferencyjna

3. Sesja otwarcia ofert

Bezpośrednio przed otwarciem ofert zamawiający przekaże zebranych wykonawcom informację o wysokości kwoty, jaką zamierza przeznaczyć na sfinansowanie zamówienia. Otwarcie ofert jest jawne i nastąpi bezpośrednio po odczytaniu ww. informacji. Po otwarciu ofert przekazane zostaną następujące informacje: nazwa i siedziba wykonawcy, którego oferta jest otwierana, cena, termin wykonania zamówienia, okres gwarancji i warunki płatności.

XVII. Opis sposobu obliczenia ceny

1. Cena oferty musi uwzględniać wszystkie zobowiązania, musi być podana w PLN cyfrowo i słownie z dokładnością do drugiego miejsca po przecinku, z wyodrębnieniem należnego podatku VAT i musi być wyliczona zgodnie z założeniami wymienionymi w Formularzu Ofertowym (załącznik nr 1 do SIWZ).
2. Cena podana w ofercie powinna obejmować wszystkie koszty i składniki związane z wykonaniem dostawy.
3. Cena nie ulegnie zmianie przez okres ważności oferty (związania).
4. Cenę należy wpisać w Formularzu Ofertowym (załącznik nr 1).

XVIII. Informacje dotyczące walut obcych, w jakich mogą być prowadzone rozliczenia

Zamawiający nie dopuszcza rozliczeń w walutach obcych.

XIX. Informacje o przewidywanej aukcji elektronicznej

Zamawiający nie przewiduje wyboru najkorzystniejszej oferty z zastosowaniem aukcji elektronicznej.

XX. Opis kryteriów, którymi Zamawiający będzie się kierował przy wyborze oferty w celu zawarcia umowy w sprawie zamówienia publicznego.

1. Jedynym kryterium oceny ofert jest cena. Ocena zostanie dokonana w każdej części oddzielnie.
2. Kryterium zostanie obliczone według następującego wzoru:

$$Pi(C) = \frac{\text{oferowana najniższa cena brutto}}{\text{cena brutto oferty badanej}} \times 100\% \times 100 \text{ pkt.}$$

3. Zamawiający udzieli zamówienia temu Wykonawcy, którego oferta zostanie uznana za najkorzystniejszą tzn. uzyska najwyższą liczbę punktów w ostatecznej ocenie punktowej.

XXI. Informacja o formalnościach, jakie winny zostać dopełnione przez Wykonawcę w celu zawarcia umowy w sprawie zamówienia publicznego.

1. Wykonawca, którego ofertę wybrano jako najkorzystniejszą jest obowiązany do zawarcia umowy w terminie nie krótszym niż 5 dni od dnia przestania zawiadomienia o wyborze najkorzystniejszej oferty przy założeniu, że zawiadomienie to zostało przestane w sposób określony w art. 27 ust.2 ustawy Pzp; nie później jednak niż przed upływem terminu związania ofertą, z zastrzeżeniem art. 183 ustawy.
2. Wykonawca samodzielnie lub na wniosek zamawiającego może przedłużyć termin związania ofertą, z tym że zamawiający może tylko raz, co najmniej na 3 dni przed upływem terminu związania ofertą, zwrócić się do wykonawców o wyrażenie zgody na przedłużenie tego terminu o oznaczony okres, nie dłuższy jednak niż 60 dni.
3. Przedłużenie terminu związania ofertą jest dopuszczalne tylko z jednoczesnym przedłużeniem okresu ważności wadium albo, jeżeli nie jest to możliwe, z wniesieniem nowego wadium na przedłużony okres związania ofertą. Jeżeli przedłużenie terminu związania ofertą dokonywane jest po wyborze oferty najkorzystniejszej, obowiązek wniesienia nowego wadium lub jego przedłużenia dotyczy jedynie wykonawcy, którego oferta została wybrana jako najkorzystniejsza.
4. Zamawiający może zawrzeć umowę w sprawie zamówienia publicznego przed upływem terminów, o których mowa w pkt. XXI.1., jeżeli w postępowaniu o udzielenie zamówienia została złożona tylko jedna oferta.
5. Wykonawca najpóźniej w dniu podpisania umowy zobowiązany jest do:
 - a) jeżeli zostanie wybrana oferta Wykonawców wspólnie ubiegających się o zamówienie Wykonawca zobowiązany będzie do złożenia umowy regulującej współpracę tych Wykonawców.
6. Jeżeli Wykonawca, którego oferta została wybrana, uchyli się od zawarcia umowy w sprawie zamówienia publicznego Zamawiający może wybrać ofertę najkorzystniejszą spośród pozostałych ofert, bez przeprowadzenia ich ponownej oceny, chyba że zachodzą przesłanki, o których mowa w art. 93 ust. 1 ustawy.
7. Wykonawca, który prowadzi działalność gospodarczą w formie spółki z ograniczoną odpowiedzialnością, a zobowiązanie do świadczenia wynikające ze złożonej oferty stanowi wartość dwukrotnie przewyższającą wysokość kapitału zakładowego, zobowiązany jest, najpóźniej w dniu podpisania umowy, dostarczyć uchwałę zgodnie z postanowieniami art. 230 Kodeksu spółek handlowych (Dz. U. Nr 49 z 2000r., poz.1037 z późn. zm.) lub wpis/odpis umowy spółki, zezwalający na zaciąganie takich zobowiązań.

XXII. Warunki umowy

1. Zamawiający podpisze umowę z Wykonawcą, który przedłoży najkorzystniejszą ofertę z punktu widzenia kryteriów przyjętych w niniejszej specyfikacji.
2. Umowa zawarta zostanie z uwzględnieniem postanowień wynikających z treści niniejszej specyfikacji oraz danych zawartych w ofercie.
3. Postanowienia umowy zawarto we wzorze umowy, który stanowi załącznik nr 5.

XXIII. Środki ochrony prawnej

Środki ochrony prawnej przysługują Wykonawcy, a także innemu podmiotowi, jeżeli ma lub miał interes w uzyskaniu danego zamówienia oraz poniósł lub może ponieść szkodę w wyniku naruszenia przez Zamawiającego przepisów Ustawy z dnia 29 stycznia 2004r. Prawo zamówień publicznych (t.j. Dz. U. z 2010r. Nr 113 poz. 759, z późniejszymi zmianami).(DZIAŁ VI art. 179 ÷ 198g Ustawy z dnia 29 stycznia 2004r. Prawo zamówień publicznych (t.j. Dz. U. z 2010r. Nr 113 poz. 759, z późniejszymi zmianami).

1. Odwołanie.

- 1.1 Odwołanie przysługuje wyłącznie od niezgodnej z przepisami ustawy czynności Zamawiającego podjętej w postępowaniu o udzielenie zamówienia lub zaniechania czynności, do której zamawiający jest zobowiązanych na podstawie Ustawy z dnia 29 stycznia 2004r. Prawo zamówień publicznych (t.j. Dz. U. z 2010r. Nr 113 poz. 759, z późniejszymi zmianami).
- 1.2 Odwołanie przysługuje wyłącznie wobec czynności:
 1. wyboru trybu negocjacji bez ogłoszenia, zamówienia z wolnej ręki lub zapytania o cenę,
 2. opisu sposobu dokonywania oceny spełniania warunków udziału w postępowaniu,
 3. wykluczenia odwołującego z postępowania o udzielenie zamówienia,
 4. odrzucenia oferty odwołującego.
- 1.3 Odwołanie powinno wskazywać czynność lub zaniechanie czynności Zamawiającego, której zarzuca się niezgodność z przepisami ustawy, zawierać zwięzłe przedstawienie zarzutów, określać żądanie oraz wskazywać okoliczności faktyczne i prawne uzasadniające wniesienie odwołania.
- 1.4 Odwołanie wnosi się do Prezesa Izby w formie pisemnej albo elektronicznej opatrzonej bezpiecznym podpisem elektronicznym weryfikowanym za pomocą ważnego kwalifikowanego certyfikatu.
- 1.5 Odwołujący przesyła kopię odwołania Zamawiającemu przed upływem terminu do wniesienia odwołania w taki sposób, aby mógł on zapoznać się z jego treścią przed upływem tego terminu. Domniemywa się, iż Zamawiający mógł zapoznać się z treścią przed upływem terminu do jego wniesienia, jeżeli przestanie jego kopii nastąpiło przed upływem terminu do jego wniesienia z pomocą jednego ze sposobów określonych w pkt. IX.
- 1.6 Odwołanie wnosi się w terminie 5 dni od dnia, w którym powzięto lub przy zachowaniu należytej staranności można było powziąć wiadomość o okolicznościach stanowiących podstawę jego wniesienia.
- 1.7 Odwołanie wobec treści ogłoszenia o zamówienia, a także wobec postanowień specyfikacji istotnych warunków zamówienia wnosi się w terminie 5 dni od dnia publikacji ogłoszenia w Biuletynie Zamówień Publicznych lub zamieszczenia specyfikacji istotnych warunków zamówienia na stronie internetowej.
- 1.8 Jeżeli Zamawiający, mimo takiego obowiązku, nie przestał wykonawcy zawiadomienia o wyborze oferty najkorzystniejszej odwołanie wnosi się:
 - ⇒ w terminie 15 dni od dnia publikacji w Biuletynie Zamówień Publicznych ogłoszenia o udzieleniu zamówienia,
 - ⇒ w terminie 1 miesiąca od dnia zawarcia umowy, jeżeli zamawiający nie opublikował w Biuletynie Zamówień Publicznych ogłoszenia o udzieleniu zamówienia.

2. Skarga do sądu.

- 2.1. Na orzeczenie Izby stronom oraz uczestnikom postępowania odwoławczego przysługuje skarga do sądu.
- 2.2. W postępowaniu toczącym się wskutek wniesienia skargi stosuje się odpowiednio przepisy ustawy z dnia 17 listopada 1964r. - Kodeks postępowania cywilnego o apelacji, jeżeli przepisy Rozdziału 3 Ustawy z dnia 29 stycznia 2004r. Prawo zamówień publicznych (t.j. Dz. U. z 2010r. Nr 113 poz. 759, z późniejszymi zmianami) nie stanowią inaczej.
- 2.3 Skargę wnosi się do sądu okręgowego właściwego dla siedziby Zamawiającego
- 2.4 Skargę wnosi się za pośrednictwem Prezesa Izby w terminie 7 dni od dnia doręczenia orzeczenia Izby, przesyłając jednocześnie jej odpis przeciwnikowi skargi. Złożenie skargi w placówce pocztowej operatora publicznego jest równoznaczne z jej wniesieniem.

2.5 Skarga powinna czynić zadość wymaganiom przewidzianym dla pisma procesowego oraz zawierać oznaczenie zaskarżonego orzeczenia, przytoczenie zarzutów, zwięzłe ich uzasadnienie, wskazanie dowodów, a także wnioski o uchylenie orzeczenia lub o zmianę orzeczenia w całości lub w części.

2.6 W postępowaniu toczącym się na skutek wniesienia skargi nie można rozszerzyć żądania odwołania ani występować z nowymi żądaniami.

XXIV. Podwykonawstwo

Zamawiający żąda wskazania przez Wykonawcę w ofercie części zamówienia, której wykonanie powierzy podwykonawcom zgodnie z załącznikiem nr 4A do SIWZ.

XXV. Możliwość dokonania istotnych zmian postanowień zawartej umowy w stosunku do treści oferty oraz określenie warunków takiej zmiany

Na podstawie art. 144. ustawy Prawo zamówień publicznych zakazuje się istotnych zmian postanowień zawartej umowy w stosunku do treści oferty, na podstawie której dokonano wyboru Wykonawcy, chyba że Zamawiający przewidział możliwość dokonania takiej zmiany w ogłoszeniu o zamówieniu lub w specyfikacji istotnych warunków zamówienia oraz określił warunki takiej zmiany.

Zmiana umowy dokonana z naruszeniem powyżej przytoczonego przepisu podlega unieważnieniu.

Zgodnie z powyższym, zamawiający przewiduje możliwość wprowadzenia zmian w następujących sytuacjach:

- a) zmiany terminu wykonania umowy w przypadku jakiegokolwiek opóźnienia, spowodowanego wystąpieniem siły wyższej to jest wyjątkowego wydarzenia lub okoliczności, na którą Strona nie ma wpływu, w tym w szczególności spowodowaną przez:
 - opóźnienia spowodowane przez organy administracji publicznej
 - akty terroryzmu
 - zamieszki, rozruchy, niepokoje, strajki lub lokaut z udziałem osób innych niż personel Wykonawcy lub inni pracownicy Wykonawcy,
 - amunicję wojskową, materiały wybuchowe, promieniowanie jonizujące lub skażenie radioaktywne, z wyłączeniem takich, które mogą być uznane za spowodowane przez używanie amunicji, materiałów wybuchowych, materiałów radioaktywnych lub promieniowania przez wykonawcę, oraz
 - katastrofy żywiołowe, [m.in.](#) takie, jak; trzęsienia ziemi, huragany, tajfuny lub długotrwałe ulewy, obfite opady śniegu
- b) zmiany zakresu oraz/lub ilości serii pomiarowych wskutek pojawienia się nowych albo zmniejszenia istniejących punktów pomiarowych w związku z modernizacją/rozbudową instalacji Zamawiającego lub zmiany technologii ich eksploatacji.
- c) zmiany wynagrodzenia Wykonawcy na skutek zmiany zakresu oraz/lub ilości serii pomiarowych wskutek pojawienia się nowych albo zmniejszenia istniejących punktów pomiarowych w związku z modernizacją/rozbudową instalacji Zamawiającego lub zmiany technologii ich eksploatacji.

XXVI. Postanowienia końcowe

Zasady udostępniania dokumentów

1. Protokół wraz z załącznikami jest jawny. Załączniki do protokołu udostępnia się po dokonaniu wyboru najkorzystniejszej oferty lub unieważnieniu postępowania, z tym że oferty udostępnia się od chwili ich otwarcia;

2. Udostępnianie zainteresowanym odbywać się będzie zgodnie z rozporządzeniem Prezesa Rady Ministrów w sprawie protokołu postępowania o udzielenie zamówienia publicznego (Dz. U.10.223.1458 z późn. zmianami).

XXVII. Załączniki do SIWZ:

załącznik nr 1 – Formularz Ofertowy

załącznik nr 1A – Formularz Cenowy

załącznik nr 2 – oświadczenie wykonawcy o spełnianiu warunków udziału w postępowaniu w trybie art.22 ust.1 ustawy - prawo zamówień publicznych

załącznik nr 3 – oświadczenie wykonawcy o niepodleganiu wykluczeniu z postępowania na podstawie art. 24 ust.1 ustawy - prawo zamówień publicznych

załącznik nr 4 – Zobowiązanie innych podmiotów do uczestniczenia w realizacji zamówienia

załącznik nr 4A – wykaz części zamówienia wykonywanych przez podwykonawców

załączniki nr 5 – wzór umowy

załącznik nr 6 – wykaz wykonanych zamówień

załącznik nr 7 – Lokalizacja punktów monitoringu środowiska

załącznik nr 8 – Lokalizacja reperów kontrolnych na kwaterze składowej B1

załącznik nr 8A – Szkic rozmieszczenia reperów obserwowanych – kwatera B2

załącznik nr 9 - Zakres i częstotliwość przeprowadzania poboru i badań prób dla poszczególnych punktów pomiarowych monitoringu hydrologicznego

załącznik nr 9A - Zakres i częstotliwość przeprowadzania poboru i badań prób dla poszczególnych punktów pomiarowych monitoringu ścieków podczyszczonych oraz monitoringu wód odciekowych

załącznik nr 10 – Częstotliwość przeprowadzania poboru i badań prób w poszczególnych punktach pomiarowych obligatoryjnego monitoringu wód podziemnych i opadowych

załącznik nr 10A - Częstotliwość przeprowadzania poboru i badań prób w poszczególnych punktach pomiarowych dodatkowego monitoringu wód podziemnych

załącznik nr 11 – Spis Norm Polskich (PN), zaleceń i wymogów dotyczących analiz poszczególnych wskaźników w monitoringu środowiska

.....
(pieczęć Wykonawcy)

FORMULARZ OFERTOWY

„Monitoring środowiska dla zakładu Eko Dolina sp. z o.o. w Łężycach w latach 2013-2015”.

Niniejszą ofertę składa:

Nazwa Wykonawcy	Adres Wykonawcy	Nr NIP	nr REGON

3. OSOBA UPRAWNIONA DO KONTAKTÓW (dla niniejszej oferty):

Nazwisko	
Adres	
Telefon	
Fax.	
e-mail	

Dane dotyczące Zamawiającego

"EKO DOLINA" Sp. z o. o
Łężyce, Al. Parku Krajobrazowego 99
84-207 Koleczkowo

Nawiązując do publikacji o przetargu nieograniczonym w Biuletynie Zamówień Publicznych data zamieszczenia nr ogłoszenia..... na: Monitoring środowiska dla zakładu Eko Dolina Sp. z o. o. w Łężycach, nr sprawy OWP-P/33/2012/Monit oferujemy wykonanie zamówienia zgodnie z wymogami specyfikacji istotnych warunków za cenę (z dokładnością do drugiego miejsca po przecinku):

za łączną cenę netto*PLN

należny podatek VAT%

za łączną cenę brutto*PLN

* Cena stanowi odpowiednio sumę wszystkich cen z tabel nr 1-6 w załączniku nr 1A

„Formularz cenowy wykonawcy”

Ustala się termin płatności na 21 dni od daty doręczenia zamawiającemu prawidłowo wystawionej faktury.

Osobą do kontaktów z Zamawiającym, odpowiedzialnymi za wykonanie zobowiązań umowy jest/są:

.....
tel. kontaktowy, faks:

Ustanowionym pełnomocnikiem do reprezentowania w postępowaniu o udzielenie zamówienia i zawarcia umowy w sprawie zamówienia publicznego, w przypadku składania oferty wspólnej przez dwa lub więcej podmioty gospodarcze (konsorcja/spółki cywilne) jest:

imię i nazwisko:
tel.:
fax:
uwagi:

Oświadczamy, że zapoznaliśmy się ze Specyfikacją Istotnych Warunków Zamówienia oraz wszystkimi załącznikami stanowiącymi jej integralną część i nie wnosimy do niej żadnych zastrzeżeń, a także akceptujemy warunki zamówienia.

Jesteśmy związani niniejszą ofertą przez okres **30 dni** od ostatecznego terminu składania ofert.

Poświadczamy wniesienie wadium w wysokości:

....., w formie:

Nazwa banku i nr konta bankowego, na które ma zostać zwrócone wadium, (jeżeli zostało wniesione w pieniądzu):

Zastrzeżenie Wykonawcy:

Zgodnie z art. 8 ust. 3 ustawy Prawo zamówień publicznych, Wykonawca zastrzega, iż wymienione niżej dokumenty, składające się na ofertę, nie mogą być udostępniane innym uczestnikom postępowania:

.....

.....
(miejsce, data, podpis Wykonawcy)

.....
(pieczęć Wykonawcy)

**FORMULARZ CENOWY WYKONAWCY
W TRYBIE PRZETARGU NIEOGRANICZONEGO
o wartości szacunkowej poniżej 200 000 EUR**

Przedmiot zamówienia:

**Monitoring środowiska dla zakładu Eko Dolina sp. z o.o. w Łężyczach
w latach 2013-2015”.**

Tabela nr 1. Monitoring hydrologiczny dla wód opadowych, podziemnych, odciekowych i ścieków podczyszczonych					
Punkt poboru próby	Jednostkowy koszt poboru próby netto [zł]	Jednostkowy koszt badań próby netto [zł]	Suma jednostkowych kosztów poboru i badań próby netto [zł]	Liczba serii pomiarowych	Koszt całkowity netto [zł]
PO-1				12	
PO-2				12	
SK-4				12	
P-3				12	
O-1				12	
B-4				12	
B-1				12	
P3				12	
Studnia Łężyce				12	
Studnia Rogulewo				12	
Studnia Eko Dolina				12	
ZR-35				12	
K-29				12	
				Cena netto (zł)	
				VAT	
				Cena brutto (zł)	

Tabela nr 2. Monitoring natężenia hałasu			
Punkt pomiaru	Jednostkowy koszt pomiaru netto [zł]	Liczba serii pomiarowych	Koszt całkowity netto [zł]
A-1		3	
A-2		3	

A-3		3	
A-4		3	
W-1		3	
W-2		3	
W-3		3	
		Suma netto (zł)	
		VAT	
		Suma brutto (zł)	

Tabela nr 3.
Monitoring osiadania i przyrostu objętości dla kwater B1 i B2

Punkt pomiaru	Jednostkowy koszt pomiaru netto [zł]	Liczba serii pomiarowych	Koszt całkowity netto [zł]
Kwatera B1 i Kwatera B2		6	
		Suma netto (zł)	
		VAT	
		Suma brutto (zł)	

Tabela nr 4.
Raporty dla pojedynczej serii, raport roczny oraz raport trzyletni

Rodzaj raportu	Jednostkowy koszt raportu netto [zł]	Liczba raportów	Koszt całkowity netto [zł]
Raport dla pojedynczej serii pomiarowej			
<i>Monitoring hydrologiczny wód:</i> - opadowych - podziemnych, - odciekowych oraz: - ścieków podczyszczonych		12	
<i>Monitoring natężenia hałasu</i>		3	
<i>Monitoring osiadania oraz przyrostu objętości odpadów dla kwater B1 i B2</i>		6	
Raport roczny z w/w		3	
Raport trzyletni		1	
		Suma netto (zł)	
		VAT	
		Suma brutto (zł)	

Tabela nr 5.					
Monitoring hydrologiczny dla wód podziemnych, odciekowych i ścieków podczyszczonych					
Punkt poboru próby	Jednostkowy koszt poboru próby netto [zł]	Jednostkowy koszt badań próby netto [zł]	Suma jednostkowych kosztów poboru i badań próby netto [zł]	Liczba serii pomiarowych	Koszt całkowity netto [zł]
O-2				12	
O-3				12	
B-1* próba pobierana przy monitoringu obligatoryjnym				6	
B-1** próba pobierana przy monitoringu obligatoryjnym				6	
P3* próba pobierana przy monitoringu obligatoryjnym				6	
P3** próba pobierana przy monitoringu obligatoryjnym				6	
RO*				6	
RO**				6	
K-29 próba pobierana przy monitoringu obligatoryjnym				12	
koncentrat po RO				12	
				Cena netto (zł)	
				VAT	
				Cena brutto (zł)	

* - I i III kwartał roku

** - II i IV kwartał roku

Tabela nr 6. Raporty dla pojedynczej serii pomiarowej			
Rodzaj raportu	Jednostkowy koszt raportu netto [zł]	Liczba raportów	Koszt całkowity netto [zł]
Raport dla pojedynczej serii pomiarowej			
<i>Monitoring hydrologiczny wód: - podziemnych, - odciekowych oraz: - ścieków podczyszczonych</i>		12	
		Suma netto (zł)	
		VAT	
		Suma brutto (zł)	

.....
Data i podpis Wykonawcy

.....
(pieczęć Wykonawcy)

**OŚWIADCZENIE WYKONAWCY
O SPEŁNIANIU WARUNKÓW UDZIAŁU W POSTĘPOWANIU
W TRYBIE ART.22 ust.1 ustawy – PRAWO ZAMÓWIEŃ PUBLICZNYCH**

**Przedmiot zamówienia:
Monitoring środowiska dla zakładu Eko Dolina sp. z o.o. w Łęczycach
w latach 2013-2015”.**

Nazwa Wykonawcy:

Adres Wykonawcy:

Numer telefonu: Numer faxu: e-mail:.....

Regon:..... NIP:

W imieniu firmy, którą reprezentuję oświadczam, że spełniam warunki określone w art.22 ust.1 ustawy z dnia 29 stycznia 2004r.- Prawo zamówień publicznych (Dz. U. z 2010r. Nr 113 poz. 759 z późniejszymi zmianami), dotyczące:

1. Posiadania uprawnień do wykonywania określonej działalności lub czynności zgodnie z wymaganiami ustawowymi,
2. Posiadania wiedzy i doświadczenia niezbędnych do wykonania niniejszego zamówienia,
3. Dysponowania odpowiednim potencjałem technicznym oraz osobami zdolnymi do wykonania niniejszego zamówienia,
4. Sytuacji ekonomicznej i finansowej zapewniające wykonanie zamówienia.

.....
(miejsce, data, podpis Wykonawcy)

.....
(pieczęć Wykonawcy)

**OŚWIADCZENIE WYKONAWCY
O NIEPODLEGANIU WYKLUCZENIU Z POSTĘPOWANIA
NA PODSTAWIE ART. 24 UST.1 USTAWY – PRAWO ZAMÓWIEŃ PUBLICZNYCH**

**Przedmiot zamówienia:
Monitoring środowiska dla zakładu Eko Dolina sp. z o.o. w Łężycach
w latach 2013-2015”.**

Nazwa Wykonawcy:

.....

Adres Wykonawcy:

.....

Numer telefonu:Numer faxu:e-mail:.....

Regon:.....

NIP:

W imieniu firmy, którą reprezentuję oświadczam, że nie podlegam wykluczeniu z postępowania o udzielenie niniejszego zamówienia na podstawie art. 24 ust. 1 ustawy z dnia 29 stycznia 2004r. Prawo zamówień publicznych (t.j. Dz. U. z 2010r. nr 113 poz. 759 z późniejszymi zmianami)

.....
(miejsce, data, podpis Wykonawcy)

.....
(pieczęć Wykonawcy)

Przedmiot zamówienia:
**Monitoring środowiska dla zakładu Eko Dolina sp. z o.o. w Łężycach
w latach 2013-2015”.**

Zobowiązanie innych podmiotów do uczestniczenia w realizacji zamówienia

Ja..... zobowiązuję się do

wykonania zamówienia pn. **Monitoring środowiska dla zakładu Eko Dolina Sp. z o.o.
w Łężycach w latach 2013-2015.**

w części dotyczącej*

.....

* - odpowiednio wpisać: : wiedzy i doświadczenia*, potencjału technicznego*, osób zdolnych do wykonania zamówienia* lub zdolności finansowych*

..... dnia.....2012r.

.....
podpis osoby składającej zobowiązanie

Uwaga: Jeśli osoba wypełniająca załącznik nr 4 występuje tylko w swoim imieniu, wpisuje swoje imię i nazwisko oraz podpisuje się pod zobowiązaniem. W imieniu podmiotów gospodarczych udostępniających niezbędne doświadczenie do wykonania zamówienia zobowiązanie wypełniają osoby umocowane prawnie mające prawo występowania w imieniu tego podmiotu.

.....
(pieczęć Wykonawcy)

Przedmiot zamówienia:

**Monitoring środowiska dla zakładu Eko Dolina sp. z o.o. w Łężycach
w latach 2013-2015".**

Wykaz części zamówienia wykonywanych przez podwykonawców

Lp.	Część zamówienia realizowanego przez podwykonawców
1.	
2.	

.....
Data i podpis Wykonawcy

UMOWA Nr

w dniu2012r. w Łęczycach pomiędzy:

EKO DOLINA Sp. z o.o. w Łęczycach, 84 – 207 Koleczkowo, Al. Parku Krajobrazowego 99, wpisaną do rejestru przedsiębiorców prowadzonego przez Sąd Rejonowy w Gdańsku VIII Wydział Gospodarczy Krajowego Rejestru Sądowego pod numerem KRS 0000030282, kapitał zakładowy 22 279 100 zł, numer REGON 191680713, NIP 588 18 34 882, reprezentowana przez:

Cezarego Jakubowskiego – Prezesa Zarządu

- [zwaną dalej Zamawiającym]

a

imię i nazwisko..... zamieszkały....., legitymujący się dowodem osobistym nr....., seria..... wydanym przez..... ważnym do dnia, prowadzącym działalność gospodarczą pod nazwą..... na podstawie wpisu do Centralnej Ewidencji i Informacji o Działalności Gospodarczej, numer NIP..... REGON..... PESEL.....[zgodnie z zaświadczeniem z ewidencji].

lub

firma..... z siedzibą,adres....., wpisaną do rejestru przedsiębiorców prowadzonego przez Sąd Rejonowy w Wydział Gospodarczy..... Krajowego Rejestru Sądowego pod numerem....., NIP....., REGON..... kapitał zakładowy..... reprezentowanym przez: [zgodnie z odpisem z KRS]

1.....

2.....

- [zwanym dalej Wykonawcą]

Na podstawie rozstrzygniętego w dniu 2012r. postępowania o udzielenie zamówienia publicznego w trybie przetargu nieograniczonego, zgodnie z ustawą z dnia 29 stycznia 2004r. Prawo zamówień publicznych (t.j. Dz. U. z 2010r. Nr113, poz.759 z późn. zm.) i dokonanego przez Zamawiającego wyboru oferty, została zawarta umowa następującej treści.

I. Przedmiot umowy

§ 1

1. Zamawiający powierza a Wykonawca przyjmuje do wykonania w terminach i na warunkach określonych w umowie oraz w Specyfikacji Istotnych Warunków Zamówienia i Ofercie Wykonawcy, które stanowią załącznik do umowy, wykonanie prac polegających na:
 - a) Monitoringu określonych elementów środowiska w otoczeniu zakładu zagospodarowania odpadów prowadzonego przez Zamawiającego w Łęczycach Al. Parku Krajobrazowego 99, 84-207 Koleczkowo ([dalej określane, jako : Monitoring] – w skład którego wchodzi:
 - Monitoring hydrologiczny
 - Monitoring natężenia hałasu
 - Monitoring przyrostu objętości odpadów oraz osiadania dla kwater składowych B1 i B2 znajdujących się na terenie zakładu Zamawiającego
 - b) Monitoringu wód podziemnych oraz ścieków i odcieków w procesach technologicznych [dalej określane, jako : Monitoring].
 - c) Wykonaniu Raportów z wykonanych Monitoringuów obejmujących w szczególności:

- Program i zakres badań.
 - Metodykę wykonanych badań.
 - Zasady interpretacji wyników badań.
 - Prezentację wyników badań.
 - Wnioski.
2. Szczegółowy zakres i warunki prowadzenia Monitoringu, w tym wykaz elementów środowiska naturalnego podlegających Monitoringowi, został określony w Specyfikacji Istotnych Warunków Zamówienia [SIWZ] i ofercie Wykonawcy, stanowiących odpowiednio załącznik nr 1 oraz załącznik nr 2 do niniejszej umowy.

II. Wykonanie umowy

§ 2

Wykonawca oświadcza, że składając ofertę zaznajomił się z warunkami lokalnymi, w których będzie wykonywany przedmiot umowy, w tym z ukształtowaniem terenu, powiązaniem z istniejącą infrastrukturą, z możliwościami urządzenia zaplecza technicznego, warunkami hydrologicznymi, możliwościami zasilania w energię, wodę i inne media, ze stanem dróg dojazdowych, urządzeniami telekomunikacyjnymi, możliwościami zakwaterowania personelu oraz uwzględnił to w kalkulacji ceny ofertowej.

§ 3

1. Wykonanie monitoringu nastąpi częściami tj. łącznie w 12 seriach pomiarowych. Zakres i warunki wykonywania każdej z serii pomiarowej określa załącznik nr 1 do umowy – Specyfikacja Istotnych Warunków Zamówienia.
2. Wykonawca jest zobowiązany do pisemnego, zgodnie z postanowieniami §14 poinformowania Zamawiającego o terminie rozpoczęcia pobierania prób, z wyprzedzeniem co najmniej 2 dni roboczych [poniedziałek –piątek z wyłączeniem dni ustawowo wolnych od pracy] przed planowanym terminem rozpoczęcia poboru prób.
3. W celu wykonania każdej z serii pomiarowych, Zamawiający będzie przekazywał każdorazowo Wykonawcy klucz do piezometrów. Przekazanie następować będzie protokolarnie. Wykonawca nie może przekazywać ani udostępniać kluczy innym podmiotom za wyjątkiem zaakceptowanych przez Zamawiającego podwykonawców oraz osób trzecich, które będą uczestniczyły przy realizacji umowy i które zostały wskazane w Ofercie Wykonawcy, stanowiącej załącznik nr 2 do umowy i może je wykorzystać tylko w celu wykonania umowy. Za zagubienie bądź zniszczenie kluczy w trakcie wykonywania umowy odpowiada Wykonawca, który w takim przypadku zobowiązuje się do naprawienia wynikłej z tego tytułu szkody w terminie nie późniejszym niż 14 dni od wezwania Zamawiającego określającego wysokość szkody.
4. Podczas prowadzenia poboru prób Przedstawiciele Zamawiającego mają prawo do kontroli i nadzoru przebiegu wykonywania tych czynności. W tym celu mogą w szczególności uczestniczyć w czynnościach pobierania prób oraz żądać wyjaśnień i informacji.
5. Wykonawca dokona pomiarów oraz poboru prób wyłącznie przy użyciu zalegalizowanego sprzętu pomiarowego i/lub sprzętu do poboru prób. Wykonawca zobowiązany jest przedłożyć Zamawiającemu dokumenty świadczące o legalizacji sprzętu pomiarowego i/lub sprzętu do poboru prób każdorazowo na pisemne żądanie Zamawiającego lub jego Przedstawicieli. Wykonawca zobowiązany jest do przedłożenia dokumentów w terminie zakreślonym w żądaniu Zamawiającego.

§ 4

1. Wykonawca będzie wykonywał i doręczał Zamawiającemu raporty z wykonania monitoringu. Raporty te dostarczone będą w formie pisemnej oraz na nośniku elektronicznym typu CD-R.

2. Wykonawca sporządzi następujące raporty:
- 1) Dla Monitoringu opisanego w §1 ust. 1 lit. a):
 - a) Po wykonaniu każdej serii pomiarowej monitoringu hydrologicznego wód w zakresie wskazanym w załączniku nr 3 do umowy -łącznie 12 raportów,
 - b) Po wykonaniu każdej serii pomiarowej monitoringu natężenia hałasu – łącznie 3 raporty
 - c) Po wykonaniu każdej serii pomiarowej monitoringu osiadania przyrostu objętości odpadów dla kwater B1 i B2 – łącznie 6 raportów
 - d) Po zakończeniu monitoringu w danym roku kalendarzowym – raport roczny (łącznie 3 raporty).
 - e) Po zakończeniu monitoringu za cały okres obowiązywania umowy – raport całociowy obejmujący badania przeprowadzone przez okres czasu opisany w §6 ust. 1.
 - 2) Dla Monitoringu opisanego w §1 ust. 1 lit. b) - po wykonaniu każdej serii pomiarowej monitoringu wód podziemnych oraz ścieków i odcieków w procesach technologicznych w zakresie wskazanym w załączniku nr 4 do umowy -łącznie 12 raportów.
3. Raporty opisane w ust.2 pkt 1) lit. a)-c) Wykonawca prześle Zamawiającemu na podstawie protokołu przekazania dokumentacji w nieprzekraczalnym terminie do 2 tygodni od daty zakończenia badań, nie później jednak, niż 30 dni od poboru prób danej serii badań, zgodnie z poniższym podziałem:

Przedmiot raportu dla serii pomiarowej	Liczba przekazywanych każdorazowo egzemplarzy raportu Forma pisemna/na nośniku CD-R
Monitoring hydrologiczny	3/2
Monitoring natężenia hałasu	3/2
Monitoring osiadania i przyrostu objętości odpadów dla kwater B1 i B2	3/2
Monitoring wód podziemnych, ścieków i odcieków w procesach technologicznych.-	3/2

4. Raporty opisane w ust. 2 pkt 1) lit. d) będą obejmowały wszystkie serie pomiarowe wykonanych w danym roku badań a Wykonawca prześle je Zamawiającemu na podstawie protokołu przekazania dokumentacji w terminie nie późniejszym niż 2 [dwa] tygodnie od daty zakończenia badań nie później jednak, niż do dnia 15 stycznia roku następującego po roku, który obejmuje raport. Raport ten przekazany zostanie w ilości 3 [trzech] egzemplarzy w formie wskazanej w ust. 1.
5. Raport opisany w ust.2 pkt 1) lit. e) Wykonawca prześle Zamawiającemu na podstawie protokołu przekazania dokumentacji w terminie nie późniejszym niż do dnia 15 stycznia roku 2016 w ilości 3 [trzech] egzemplarzy w formie wskazanej w ust. 1.
6. Raporty opisane w ust.2 pkt 2) Wykonawca prześle Zamawiającemu na podstawie protokołu przekazania dokumentacji w nieprzekraczalnym terminie do 2 tygodni od daty zakończenia badań, nie później jednak, niż 30 dni od poboru prób danej serii badań, zgodnie z poniższym podziałem:

Przedmiot raportu dla serii pomiarowej	Liczba przekazywanych każdorazowo egzemplarzy raportu Forma pisemna/na nośniku CD-R
Monitoring wód opadowych, podziemnych, odciekowych surowych i ścieków podczyszczonych	3/2

§ 5

1. W czasie wykonywania umowy Wykonawca zobowiązany jest do:
 - a) utrzymywania miejsca prac i poboru prób w stanie wolnym od przeszkód,
 - b) magazynowania materiałów i sprzętu w ustalonych z Zamawiającym miejscach i w należyтым porządku,
 - c) natychmiastowego usuwania zbędnych przedmiotów i przeszkód z miejsca wykonywania prac,
 - d) wykonania przedmiotu umowy zgodnie z obowiązującymi przepisami prawa, warunkami umowy, z należyтą starannością, zasadami wiedzy technicznej oraz za cenę wskazaną w ofercie Wykonawcy stanowiącą załącznik nr 2 do umowy,
 - e) przestrzegania obowiązujących na terenie zakładu Zamawiającego przepisów BHP, ppoż., regulaminów oraz wymagań systemu zarządzania środowiskowego zgodnego z ISO 14001:2005, które dostępne są w biurze Zamawiającego w Łęczycach Al. Parku Krajobrazowego 99.
 - f) zapewnienia wykonania pomiarów wielkości emisji lub innych warunków korzystania ze środowiska przez akredytowane laboratorium w rozumieniu ustawy z dnia 30 sierpnia 2002r. o systemie oceny zgodności (Dz. U. z 2002r. Nr 166, poz. 1360 z późniejszymi zmianami) lub laboratorium posiadające uprawnienia do badania właściwości fizykochemicznych, toksyczności i ekotoksyczności substancji i preparatów nadane w trybie ustawy z dnia 11 stycznia 2001r. o substancjach i preparatach chemicznych (Dz. U. z 2001r. Nr 11, poz. 84, z późniejszymi zmianami) - w zakresie badań, do których wykonania zobowiąże się wykonawca w ramach realizowanego monitoringu środowiska lub laboratorium posiadające uprawnienia/dokumenty równoważne z ww. Za uprawnienia/dokumenty równoważne będą uznawane certyfikaty akredytacji laboratorium wydane i uznawane w krajach Unii Europejskiej lub uprawnienia do badania właściwości fizykochemicznych, toksyczności i ekotoksyczności substancji i preparatów wydane i uznawane w krajach Unii Europejskiej w zakresie badań właściwości fizykochemicznych, toksyczności i ekotoksyczności substancji i preparatów.

III. Terminy

§ 6

1. Umowę zawarto na czas określony tj. do dnia 30 stycznia 2016r., przy czym Wykonawca prowadzić będzie monitoring elementów środowiska opisanych w §1 w okresie 1 styczeń 2013r. – 31 grudzień 2015r.
2. Terminy wykonania poszczególnych badań składających się na przedmiot umowy określa załącznik nr 1 do umowy – Specyfikacja Istotnych Warunków Zamówienia.

IV. Odbiory i płatności

§ 7

1. Ustala się następujące odbiory przedmiotu umowy:
 - a) Odbiory częściowe – obejmujące odbiór raportów z pojedynczej serii pomiarowej oraz każdego z raportów rocznych,
 - b) Odbiór końcowy – obejmujący odbiór raportu trzyletniego.

2. Miejscem przekazywania i odbioru dokumentacji wykonywanej w ramach przedmiotu umowy jest biuro Zamawiającego na terenie jego zakładu w Łężycach gmina Wejherowo.
3. Zamawiający w terminie nie później niż 2 dni od daty przekazania dokumentacji z wykonania danej części przedmiotu umowy, przystąpi do czynności odbioru.
4. Zamawiający zobowiązany jest do podpisania protokołów odbiorów częściowych lub protokołu odbioru końcowego przedmiotu umowy po stwierdzeniu wykonania przedmiotu umowy w sposób: wolny od wad, w pełni, w ustalonych terminach, zgodnie z obowiązującymi przepisami prawa, postanowieniami niniejszej umowy.
5. Odbiory częściowe i odbiór końcowy uważa się za dokonany, jeżeli protokół tego odbioru został podpisany przez Zamawiającego bez uwag.
6. Odbiór końcowy stwierdzający wykonanie przedmiotu umowy w całości zostanie dokonany po i pod warunkiem dokonania wszystkich odbiorów częściowych bez zastrzeżeń.
7. W razie stwierdzenia wad lub usterek przedmiotu umowy, w szczególności dotyczących przeprowadzonych analiz, ilości i jakości pobranych prób, kompletności raportu Zamawiający wyznaczy Wykonawcy termin na ich usunięcie z zastrzeżeniem, iż po bezskutecznym upływie terminu nie przyjmie przedmiotu umowy lub odstąpi od niej.
8. Po usunięciu przez Wykonawcę na własny koszt wad i usterek, Wykonawca zgłasza Zamawiającemu fakt ich usunięcia, a Zamawiający po potwierdzeniu prawidłowego wykonania przedmiotu umowy/jego części przystępuje do jego odbioru zgodnie z regułami opisanymi powyżej.
9. Odbiór przedmiotu umowy/jego części przez Zamawiającego nie zwalnia Wykonawcy od wszelkiej przewidzianej przez prawo odpowiedzialności za dzieło.

V. Wynagrodzenie

§ 8

1. Wynagrodzenie Wykonawcy z tytułu wykonania całości umowy w pełnym zakresie opisanym w §1, zgodnie z ofertą złożoną przez Wykonawcę w dniu 2012r.- załącznikiem nr ... do umowy, nie przekroczy kwoty zł (słownie:).
2. Wynagrodzenie opisane w ust.1 (wartość netto) należne za wykonanie niniejszej umowy, obejmuje wszystkie koszty związane z prawidłową realizacją całości przedmiotu umowy oraz warunkami stawianymi przez Zamawiającego w Specyfikacji Istotnych Warunków Zamówienia - załączniku nr 1 do niniejszej umowy.
3. Zapłata wynagrodzenia następować będzie w częściach, po dokonaniu przez Zamawiającego odbiorów, o których mowa w §7 ust. 1, pod warunkiem ich wykonania zgodnie z postanowieniami umowy, w wysokości:
 - a) *Za wykonanie raportu opisanego w §4 ust. 2 pkt 1) lit. a) -*
 - b) *Za wykonanie raportu opisanego w §4 ust. 2 pkt 1) lit. b) -*
 - c) *Za wykonanie raportu opisanego w §4 ust. 2 pkt 1) lit. c) -*
 - d) *Za wykonanie raportu opisanego w §4 ust. 2 pkt 1) lit. d) -*
 - e) *Za wykonanie raportu opisanego w §4 ust. 2 pkt 1) lit. e) -*
 - f) *Za wykonanie raportu opisanego w §4 ust. 2 pkt 2) -*
4. Wynagrodzenie wskazane w ust. 1 i ust. 3 jest wynagrodzeniem netto i zostanie do niego doliczony podatek VAT zgodnie ze stawkami określonymi w powszechnie obowiązujących przepisach prawa w dniu wystawienia faktury.
5. Zapłata wynagrodzenia następować będzie w terminie do 21 dni od daty doręczenia Zamawiającemu faktur VAT wystawionych poprawnie i zgodnie z postanowieniami umowy, na rachunek bankowy wskazany w treści faktury.
6. Warunkiem wystawienia przez Wykonawcę faktury VAT oraz zapłaty wynagrodzenia przez Zamawiającego przedmiotu umowy jest podpisanie przez Zamawiającego protokołów odbiorów częściowych/końcowego bez uwag.

7. W treści faktury Wykonawca zobowiązany jest wskazać numer umowy oraz protokół odbioru, na podstawie którego jest ona wystawiana.
8. Terminem zapłaty jest dzień złożenia przez Zamawiającego polecenia przelewu.
9. Strony oświadczają, że są podatnikami podatku od towarów i usług i w związku z tym zostały nadane następujące numery identyfikacji podatkowej:
 - a) Zamawiającemu: NIP
 - b) Wykonawcy: NIP

VI. KARY UMOWNE

§ 9

1. Zamawiający może naliczyć Wykonawcy kary umowne w przypadku:
 - a) Rozwiązania lub odstąpienia przez Zamawiającego od umowy lub jej części na skutek okoliczności, za które wystąpiły po stronie Wykonawcy - w wysokości 10 % łącznej kwoty wynagrodzenia netto wskazanego w § 8 ust. 1.
 - b) Zwłoki w przekazaniu raportów lub zwłoki w usunięciu wad stwierdzonych podczas odbiorów raportów, o których mowa w §4 ust. 2 w terminach wskazanych w niniejszej umowie w wysokości:
 - zwłoki trwającej do 14 dni – 0,1 % wynagrodzenia netto wskazanego w §8 ust. 1, za każdy dzień zwłoki,
 - zwłoki trwającej powyżej 14 dni – 0,3 % wynagrodzenia netto wskazanego w §8 ust. 1, za każdy dzień zwłoki
2. Zapłata kar umownych określonych w ust. 1 nie wyłącza możliwości dochodzenia przez Zamawiającego na zasadach ogólnych odszkodowania przewyższającego wysokość zastrzeżonych kar.
3. Zapłata kar umownych nastąpi w terminie 14 dni od daty doręczenia Wykonawcy noty obciążeniowej.

§ 10

1. Umowa może zostać rozwiązana za porozumieniem Stron, zawartym pod rygorem nieważności w formie pisemnej.
2. Zamawiający uprawniony jest do jednostronnego rozwiązania umowy ze skutkiem natychmiastowym lub - wg. swojego uznania i wyboru - za wypowiedzeniem wynoszącym 1 miesiąc w przypadku (tzw. ważne przyczyny):
 - a) nienależytego wykonywania jej postanowień przez Wykonawcę, w szczególności w przypadku naruszenia zobowiązania, o którym mowa w §5 ust. 1 lit. f), niezgodności przedstawionych przez niego dokumentów ze stanem faktycznym, opóźnienia w dokonywaniu poboru prób, opóźnienia w wykonaniu przedmiotu umowy lub jego części, opóźnienia w przekazywaniu raportów,
 - b) nastąpiło rozwiązanie firmy Wykonawcy lub postawiony on zostanie w stan likwidacji,
 - c) zostanie wydany nakaz zajęcia majątku Wykonawcy,
 - d) Wykonawca nie rozpoczął w terminie wykonywania zobowiązań umownych lub nie kontynuuje ich pomimo wezwania Zamawiającego złożonego na piśmie,
 - e) Wykonawca przerwał wykonanie umowy i przerwa ta trwa dłużej niż 1 (jeden) miesiąc.
3. Wypowiedzenie umowy wymaga pod rygorem nieważności zachowania formy pisemnej.

VIII. Przedstawiciele

§ 11

1. Zamawiający wyznacza ze swojej strony p. jako osobę reprezentującą go w trakcie realizacji umowy oraz kontrolującą prawidłową realizację umowy.

2. Wykonawcy wyznaczają ze swojej strony p. jako osobę reprezentującą go w trakcie realizacji umowy.
3. Zmiana osób, których mowa w ust. 1 i 2 wymaga pisemnego powiadomienia drugiej Strony i nie stanowi zmiany umowy.
4. Strony oświadczają, że wyżej wymienieni przedstawiciele posiadają wymagane pełnomocnictwa – każdy w swoim zakresie – do podejmowania wszelkich decyzji i działań w granicach określonych postanowieniami niniejszej umowy, przy czym nie obejmują one upoważnienia do dokonywania zmian treści zawartej umowy.

IX. KLAUZULA POUFNOŚCI

§ 12

1. Wykonawca zobowiązuje się do zachowania w tajemnicy wszelkich informacji uzyskanych w związku z wykonywaniem umowy, jak również do zapewnienia bezpieczeństwa elektronicznych kanałów komunikacji z Zamawiającym. W takim samym zakresie Wykonawca jest zobowiązany zapewnić zachowanie tajemnicy przez jego pracowników i osoby współpracujące z nim.
2. Dopuszcza się możliwość ujawnienia informacji w przypadku gdy:
 - a) informacje są lub staną się powszechnie znane bez winy Strony ujawniającej,
 - b) druga Strona wydała uprzednią pisemną zgodę na ujawnienie,
 - c) obowiązek ich ujawnienia wynika, z powszechnie obowiązujących przepisów prawa, bądź decyzji organów, które wiążą daną Stronę.

X. PRZENOSZENIE PRAW Z UMOWY

§ 13

1. Strony zgodnie postanawiają, że bezwzględnie zakazane jest przeniesienie całości praw i obowiązków wynikających z niniejszej umowy, jak również w części innej niż wskazana w ust. 2 niniejszego paragrafu.
2. Strony dopuszczają jedynie przelew wierzytelności pieniężnej obejmującej roszczenia o zapłatę ceny, jak również przejęcie długu obejmującego zapłatę wynagrodzenia należnego Wykonawcy, przy czym czynności te dla swej ważności wymagają spełnienia następujących warunków:
 - a. Czynność ta wymaga zawarcia umowy między przenoszącym wierzytelność a nabywcą wierzytelności lub dłużnikiem – zbywającym dług a nabywcą długu,
 - b. Umowa opisana w lit. a powyżej wymaga dla swej ważności zachowania formy pisemnej pod rygorem nieważności,
 - c. Umowa ta wymaga dla swej skuteczności:
 - W przypadku przelewu wierzytelności pisemnego poinformowania dłużnika.
 - W przypadku przejęcia długu pisemnego poinformowania wierzyciela oraz wyrażenia przez wierzyciela w formie pisemnej (forma pod rygorem nieważności) zgody na dokonanie przejęcia długu.
 - d. W przypadku przejęcia długu, milczenie wierzyciela lub odmowa wyrażenia przez niego zgody, uznaje się, że umowa ta nie została zawarta, a wierzyciel będzie dochodził swoich roszczeń od dotychczasowego dłużnika. W celu uniknięcia wszelkich wątpliwości uznaje się, iż pismo wierzyciela w którym uzależnia on wyrażenia zgody od spełnienia pewnych warunków lub w którym zwraca się o udzielenie informacji np. o osobie lub sytuacji przejmującego dług nie stanowi zgody na przejęcie długu. Zgoda tak musi być jednoznaczna i bezwarunkowa.

XI. Powiadomienia

§ 14

1. Zawiadomienia, wezwania dotyczące umowy sporządzane będą w języku polskim i wysłane będą pocztą, faksem na następujące adresy:

a) Dla Zamawiającego

EKO DOLINA Sp. z o.o. Łężyce
Al. Parku Krajobrazowego 99
84 – 207 Koleczkowo
tel. 58 672 50 00
fax. 58 672 74 74

b) Dla Wykonawcy

.....
.....
.....
tel.
fax.

2. Doręczenie jest skuteczne, jeżeli zostało dokonane na adresy, numery wskazane powyżej.
3. Strony postanawiają, że za doręczone uznaje się pismo:
 - 1) przesyłane pocztą i/lub postańcem - z dniem doręczenia lub w przypadku zwrócenia po dwukrotnej awizacji listu poleconego na powyższe adresy – z upływem terminu odbioru pierwszego awiza,
 - 2) doręczone faksem – z dniem potwierdzenia nadania faksu bez błędu,
4. Strony zobowiązane są do powiadomienia się o zmianach adresu, numerów, a niewykonanie tego obowiązku powoduje, że doręczenia dokonane na adresy, numery podane w ust. 1 jest skuteczne.

XII. Zabezpieczenie należytego wykonania umowy

§ 15

2. Wykonawca wnosi zabezpieczenie należytego wykonania umowy w formie:
.....
Zabezpieczenie, o którym mowa w ust. 1:
 - a) ustala się w wysokości% wynagrodzenia z tytułu wykonania umowy tj. wynagrodzenia całkowitego wraz z podatkiem VAT wskazanego w ofercie Wykonawcy stanowiącej załącznik nr do niniejszej umowy to jest kwoty
 - b) wniesione zostaje najpóźniej w dniu podpisania niniejszej umowy.
3. Wykonawca zostanie zwolniony z zabezpieczenia należytego wykonania umowy:
 - a) w 70 % w ciągu 30 dni od dnia podpisania przez Zamawiającego protokołu odbioru końcowego,
 - b) w 30 % w ciągu 15 dni po upływie okresu rękojmi za wady.

XIII. Postanowienia końcowe

§16

1. Wszelkie zmiany umowy muszą być zgodne z prawem zamówień publicznych oraz wymagają formy pisemnej pod rygorem nieważności.
2. Niniejsza umowa może zostać zmieniona w zakresie:
 - a) zmiany terminu wykonania umowy w przypadku jakiegokolwiek opóźnienia, spowodowanego wystąpieniem siły wyższej to jest wyjątkowego wydarzenia lub okoliczności, na którą Strona nie ma wpływu, w tym w szczególności spowodowaną przez:
 - opóźnienia spowodowane przez organy administracji publicznej
 - akty terroryzmu
 - zamieszki, rozruchy, niepokoje, strajki lub lokaut z udziałem osób innych niż personel Wykonawcy lub inni pracownicy Wykonawcy,

- amunicję wojskową, materiały wybuchowe, promieniowanie jonizujące lub skażenie radioaktywne, z wyłączeniem takich, które mogą być uznane za spowodowane przez używanie amunicji, materiałów wybuchowych, materiałów radioaktywnych lub promieniowania przez wykonawcę, oraz
 - katastrofy żywiołowe, [m.in.](#) takie, jak; trzęsienia ziemi, huragany, tajfuny lub długotrwałe ulewy, obfite opady śniegu
- b) zmiany zakresu oraz/lub ilości serii pomiarowych wskutek pojawienia się nowych albo zmniejszenia istniejących punktów pomiarowych w związku z modernizacją/rozbudową instalacji Zamawiającego lub zmiany technologii ich eksploatacji.
- c) zmiany wynagrodzenia Wykonawcy na skutek zmiany zakresu oraz/lub ilości serii pomiarowych wskutek pojawienia się nowych albo zmniejszenia istniejących punktów pomiarowych w związku z modernizacją/rozbudową instalacji Zamawiającego lub zmiany technologii ich eksploatacji.
4. Zmiany muszą być wprowadzone z zachowaniem niżej opisanego trybu postępowania:
- a) Zaproponować zmianę, przez złożenie pisemnej propozycji zmian, może Wykonawca lub Zamawiający.
 - b) Przedkładana drugiej stronie propozycja zmian będzie obejmowała opis proponowanych zmian i informację w jaki sposób zakładane zmiany wpłyną na realizację umowy.
 - c) Po otrzymaniu propozycji, Wykonawca albo Zamawiający (w zależności od przypadku) w terminie 7 dni zatwierdzi bądź odrzuci otrzymaną propozycję zmiany bądź w tym terminie wystąpi do strony występującej z propozycją zmian przesyłając zmodyfikowaną propozycję zmian spełniającą wymogi opisane wyżej.
 - d) W przypadku upływu terminu podanego w ust. 3 lit. c) i nie uzyskania jednej z odpowiedzi tam opisanych, traktuje się, iż propozycja wprowadzenia zmiany została odrzucona.
5. W sprawach nie uregulowanych niniejszą umową mają zastosowanie przepisy Kodeksu cywilnego zwłaszcza dot. umów wzajemnych, Prawa zamówień publicznych.
6. Ewentualne spory mogące wynikać na tle stosowania niniejszej umowy rozstrzygać będzie Sąd właściwy miejscowo dla siedziby Zamawiającego.
7. Umowę sporządzono w dwóch egzemplarzach po jednym dla każdej ze Stron.
8. Integralnymi składnikami niniejszej umowy są następujące załączniki:
- a) Specyfikacja Istotnych Warunków Zamówienia – załącznik nr 1
 - b) Oferta Wykonawcy z dnia.....2012r. – załącznik nr 2
 - c) Zakres i częstotliwość przeprowadzania poboru i badań prób dla poszczególnych punktów pomiarowych monitoringu hydrologicznego - zał. Nr 3
 - d) Zakres i częstotliwość przeprowadzania poboru i badań prób dla poszczególnych punktów pomiarowych monitoringu ścieków podczyszczonych i po poszczególnych etapach podczyszczania oraz monitoringu wód odciekowych- zał. Nr 4

Zamawiający

Wykonawca

.....
(pieczęć Wykonawcy)

Przedmiot zamówienia:

Monitoring środowiska dla zakładu Eko Dolina sp. z o.o. w Łęczycach w latach 2013-2015”.

Wykaz wykonanych, a w przypadku świadczeń okresowych lub ciągłych również wykonywanych przez Wykonawcę, w okresie ostatnich trzech lat przed upływem terminu składania ofert, a jeżeli okres prowadzenia działalności jest krótszy – w tym okresie, co najmniej po jednym z niżej wymienionych badań monitorujących środowisko:

- badania wód odciekowych i/lub ścieków,
- badania wód podziemnych i przypowierzchniowych,
- badania natężenia hałasu,
- pomiary geodezyjne osiadania i przyrostu objętości składowiska odpadów,

Wykonawca może wykazać się doświadczeniem po wykonaniu zarówno jednej umowy jak i kilku umów, a w przypadku świadczeń okresowych lub ciągłych – wykonywanej umowy, jak i wykonywanych kilku umów.

L.p.	Nazwa podmiotu realizującego dane zamówienie (Nazwa Wykonawcy lub podmiotu trzeciego)*	Nazwa przedmiotu i wartość usługi	Zakres rzeczowy wykonanych zamówień	Daty wykonania	Podmiot zamawiający/ odbiorca (nazwa, adres, nr telefonu do kontaktu)
1.			badania wód odciekowych i/lub ścieków,		
2.			badania wód podziemnych i przypowierzchniowych		
3.			badania natężenia hałasu		
4.			pomiary geodezyjne osiadania i przyrostu objętości składowiska odpadów		
5.			badania chemicznego zanieczyszczenia powietrza		

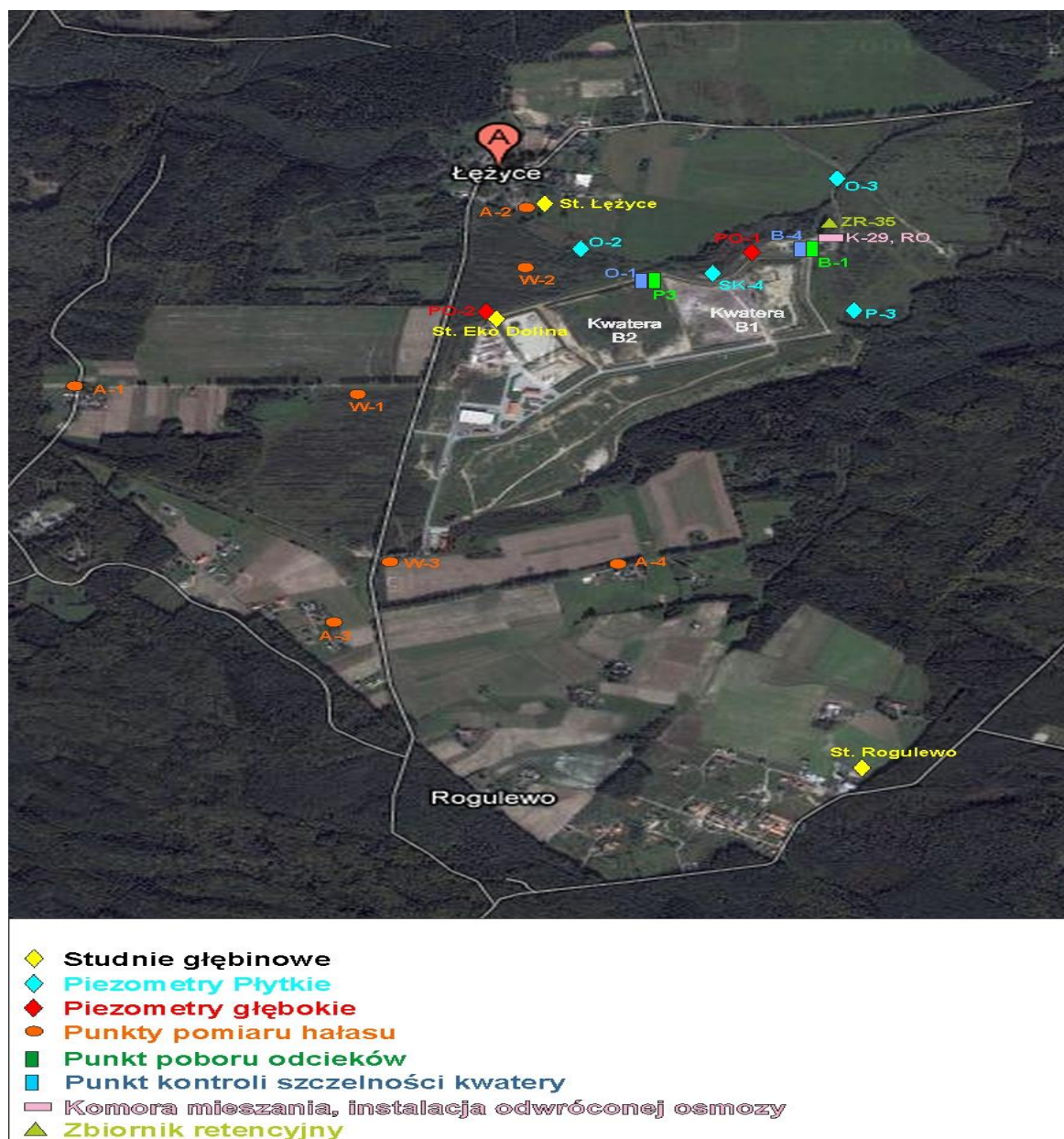
*W przypadku podmiotu trzeciego należy do dokumentów dołączyć Zobowiązanie podmiotu trzeciego zgodnie z art. 26 ust. 2b ustawy; Wykonawca może w tym celu wykorzystać załącznik nr 4;

UWAGA – Wykonawca jest zobowiązany dołączyć dokumenty potwierdzające, że zamówienia wskazane w tabeli zostały wykonane lub są wykonywane należycie. Przedkładane dokumenty muszą zawierać co najmniej: **(i)** wskazanie, że Wykonawca składający Ofertę lub podmiot, na potencjale, którego polega Wykonawca, wykonał zamówienie, którego dokument dotyczy; **(ii)** podmiot zamawiający, na rzecz którego zamówienie zostało wykonane; **(iii)** opinię podmiotu zamawiającego podpisaną przez jego upoważnionego przedstawiciela, potwierdzającą, że zamówienie zostało wykonane lub jest wykonywane należycie oraz **(iv)** nazwę przedmiotu i wartość usługi oraz dat wykonania.

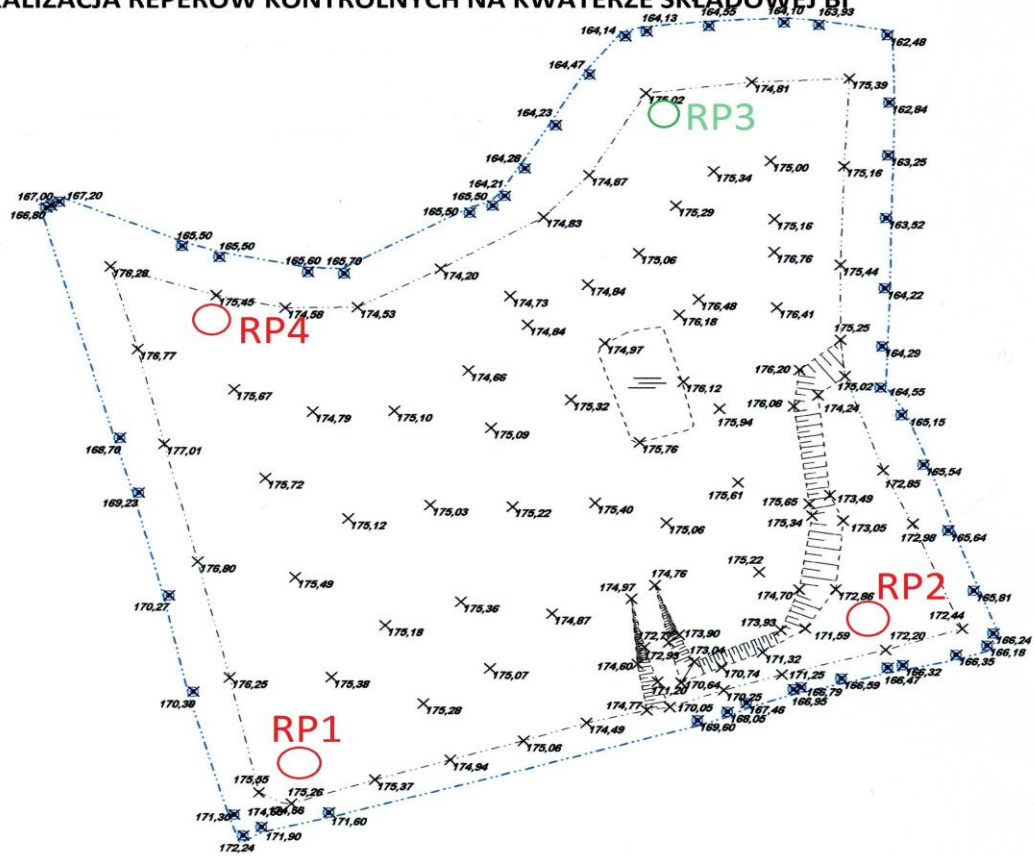
..... dnia.....2012r.

.....
podpis Wykonawcy

Lokalizacja punktów monitoringu środowiska



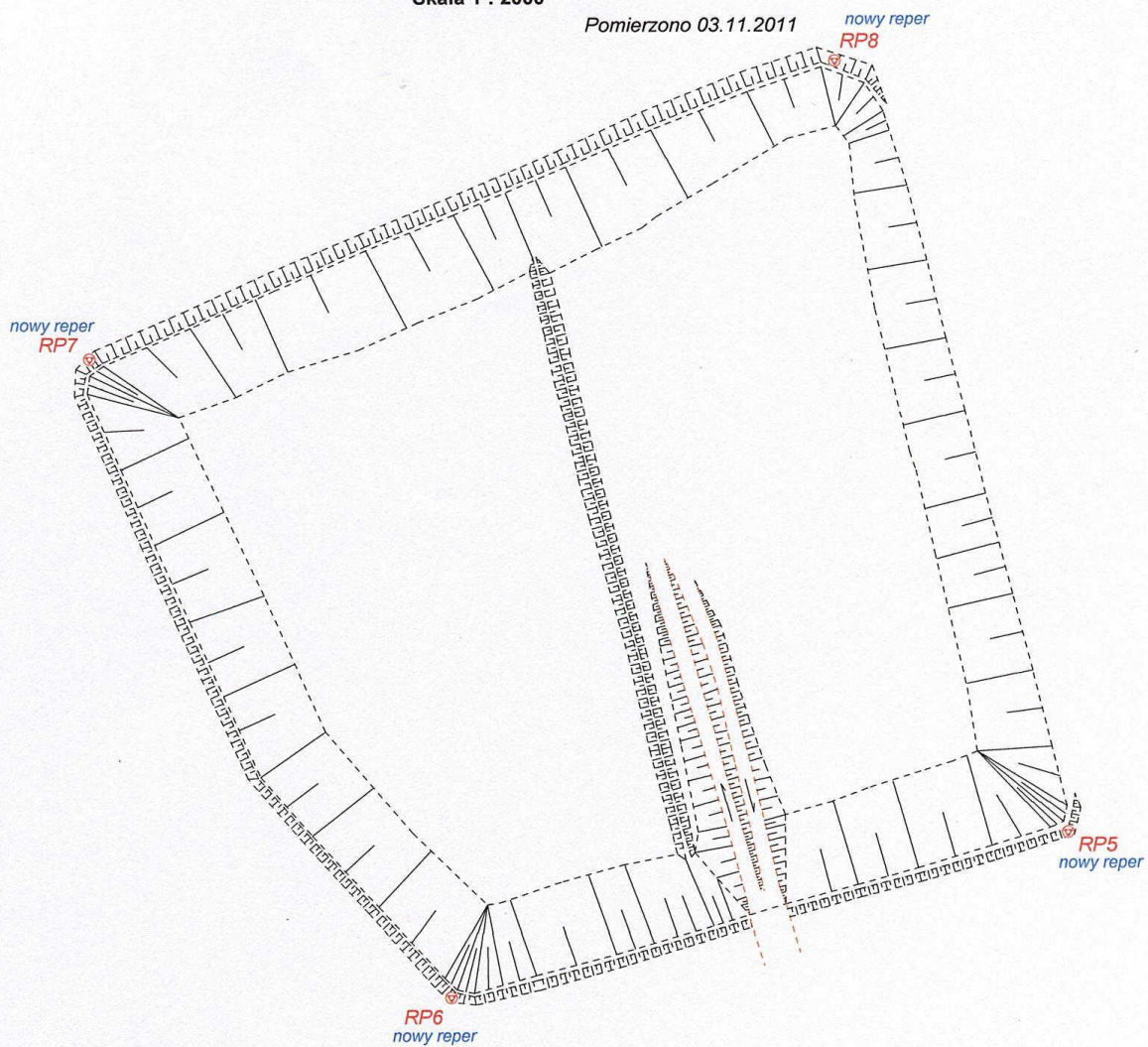
LOKALIZACJA REPERÓW KONTROLNYCH NA KWATERZE SKŁADOWEJ BI



**EKO DOLINA W ŁĘŻYCACH
GMINA WEJHEROWO
Składowisko odpadów - kwatera nowa
SZKIC ROZMIESZCZENIA REPERÓW OBSERWOWANYCH**

Skala 1 : 2000

Pomierzono 03.11.2011



Zakres i częstotliwość przeprowadzania poboru i badań prób dla poszczególnych punktów pomiarowych monitoringu hydrologicznego

Oznaczenie punktu pomiarowego			B-1				P3				K-29			
Kwartał roku			I	II	III	IV	I	II	III	IV	I	II	III	IV
L.p	Badany parametr	Jednostka												
1	Temperatura	°C												
2	Odczyn	pH												
3	Przewodność elektrolityczna właściwa	µs/cm												
4	Zawiesina ogólna	mg/dm ³												
5	Chemiczne zapotrzebowanie tlenu (ChZT)	mg/dm ³												
6	Biologiczne zapotrzebowanie tlenu (BZT ₅)	mg/dm ³												
7	Chlorki	mg/dm ³												
8	Azot amonowy	mg/dm ³												
9	Azot azotynowy	mg/dm ³												
10	Azot Kjeldahla	mg/dm ³												
11	Fosfor ogólny	mg/dm ³												
12	Siarczany	mg/dm ³												
13	Bor	mg/dm ³												
14	Cynk	mg/dm ³												
15	Miedź	mg/dm ³												
16	Ołów	mg/dm ³												
17	Kadm	mg/dm ³												
18	Nikiel	mg/dm ³												
19	Chrom ogólny	mg/dm ³												
20	Chrom ⁺⁶	mg/dm ³												
21	Rtęć	mg/dm ³												
22	Suma WWA	µg/dm ³												

23	Substancje ekstrahujące się eterem naftowym	mg/dm ³															
24	Ogólny węgiel organiczny (OWO)	mg/dm ³															
25	Tytan	mg/dm ³															
26	Fluorki	mg/dm ³															
27	Fenole lotne	mg/dm ³															
28	Węglowodory ropopochodne	mg/dm ³															
29	Pentachlorofenol (PCP)	mg/dm ³															
30	2,1-dichloroetan (EDC)	mg/dm ³															

LEGENDA:

B-1 Pompownia odcieków z kwatery B1

P3 Pompownia odcieków z kwatery B2

K-29 Komora mieszania przed wprowadzeniem ścieków do kolektora miejskiej kanalizacji sanitarnej

Zakres i częstotliwość przeprowadzania poboru i badań prób dla poszczególnych punktów pomiarowych monitoringu ścieków podczyszczonych i po poszczególnych etapach podczyszczania oraz monitoringu wód odciekowych

Oznaczenie punktu pomiarowego			B-1				P3				RO				K-29				koncentrat po RO			
Kwartał roku			I	II	III	IV	I	II	III	IV	I	II	III	IV	I	II	III	IV	I	II	III	IV
L.p	Badany parametr	Jednostka																				
1	Temperatura	$^{\circ}\text{C}$																				
2	Zasadowość mineralna	mmol/dm^3																				
3	Zasadowość ogólna	mmol/dm^3																				
4	Zasadowość ogólna	mg/l CaCO_3																				
5	Węglany	mg/l CO_3																				
6	Kwaśne węglany/wodorowęglany	mg/l HCO_3																				
7	Żelazo ogólne	mg/dm^3																				
8	Przewodność elektrolityczna właściwa	$\mu\text{s/cm}$																				
9	Substancje rozpuszczone ogółem	mg/dm^3																				
10	Mangan	mg/dm^3																				
11	Wapń	mg/dm^3																				
12	Magnez	mg/dm^3																				
13	Sód	mg/dm^3																				
14	Potas	mg/dm^3																				
15	Zawiesina ogólna	mg/dm^3																				
16	Zawiesina łatwoopadająca po 0,5 godz.	mg/dm^3																				
17	Sucha pozostałość	mg/dm^3																				
18	Chemiczne zapotrzebowanie tlenu (ChZT)	mg/dm^3																				
19	Biologiczne zapotrzebowanie tlenu (BZT ₅)	mg/dm^3																				
20	Chlorki	mg/dm^3																				

Częstotliwość przeprowadzania poboru i badań prób w poszczególnych punktach pomiarowych **obligatoryjnego** monitoringu wód podziemnych i opadowych

Oznaczenie punktu pomiarowego			PO-1				PO-2				P-3				SK-4				B-4				O-1				Studnia Łężyce				Studnia Rogulewo				Studnia Eko Dolina				ZR-35			
Kwartał			I	II	III	IV	I	II	III	IV	I	II	III	IV	I	II	III	IV	I	II	III	IV	I	II	III	IV	I	II	III	IV	I	II	III	IV	I	II	III	IV	I	II	III	IV
Lp	Badany parametr	Jednostka																																								
1	Poziom wód podziemnych	m p.p.t																																								
2	Odczyn	pH																																								
3	Przewodność elektrolityczna właściwa	$\mu\text{s}/\text{cm}$																																								
4	Biologiczne zapotrzebowanie tlenu (BZT ₅)	mgO_2/dm^3																																								
5	Chemiczne zapotrzebowanie tlenu (ChZT)	mgO_2/dm^3																																								
6	Zawiesina ogólna	mg/dm^3																																								
7	Cynk	$\text{mg Zn}/\text{dm}^3$																																								
8	Miedź	$\text{mg Cu}/\text{dm}^3$																																								
9	Ołów	$\text{mg Pb}/\text{dm}^3$																																								
10	Kadm	$\text{mg Cd}/\text{dm}^3$																																								
11	Chrom ⁺⁶	$\text{mg Cr}^{+6}/\text{dm}^3$																																								
12	Rtęć	$\text{mg Hg}/\text{dm}^3$																																								
13	Suma WWA	$\mu\text{g}/\text{dm}^3$																																								
14	Węglowodory ropopochodne	mg/dm^3																																								
15	Ogólny węgiel organiczny (OWO)	mgC/dm^3																																								

LEGENDA:

PO-1, PO-2 - piezometry głębokie

P-3, SK-4 - piezometry płytkie

B-4, O-1 - piezometry kontrolujące szczelność odpowiednio kwatery B1 i B2 w miejscu przejścia rurociągu odcieków

Studnia Łężyce, Studnia Rogulewo, Studnia Eko Dolina - studnie głębinowe ujmujące wody użytkowe

ZR-35 - zbiornik wód opadowych

Częstotliwość przeprowadzania poboru i badań prób w poszczególnych punktach pomiarowych dotatkowego monitoringu wód podziemnych			O-2				O-3			
Oznaczenie punktu pomiarowego										
Kwartal			I	II	III	IV	I	II	III	IV
L.p	Badany parametr	Jednostka								
1	Poziom wód podziemnych	m p.p.t								
2	Odczyn	pH								
3	Przewodność elektrolityczna właściwa	$\mu\text{s}/\text{cm}$								
7	Cynk	$\text{mg Zn}/\text{dm}^3$								
8	Miedź	$\text{mg Cu}/\text{dm}^3$								
9	Ołów	$\text{mg Pb}/\text{dm}^3$								
10	Kadm	$\text{mg Cd}/\text{dm}^3$								
11	Chrom ⁺⁶	$\text{mg Cr}^{+6}/\text{dm}^3$								
12	Rtęć	mgHg/dm^3								
13	Suma WWA*	$\mu\text{g}/\text{dm}^3$								
16	Ogólny węgiel organiczny (OWO)	mgC/dm^3								

LEGENDA:

O-2, O-3 - piezometry płytkie

**WYKAZ POLSKICH NORM (PN) WSKAZANYCH DO PRZEPROWADZENIA POBORU I ANALIZ PRÓB
WÓD OPADOWYCH, PODZIEMNYCH, ODCIEKOWYCH I ŚCIEKÓW PODCZYSZCZONYCH DLA:**

MONITORING OBLIGATORYJNY

L.p. WODY PODZIEMNE			
A. Pobór prób			Symbol normy
1	wody podziemne (punkt O-1, B-4, SK-4, P-3, PO-1, PO-2)		PN-ISO 5667-11:2004
2	wody podziemne (studnia Łężyce, studnia Rogulewo, Studnia Eko Dolina)		PN-ISO 5667-5:2003
B. Transport prób			Symbol normy
1	wody podziemne (punkt O-1, B-4, SK-4, P-3, PO-1, PO-2, studnia Łężyce, studnia Rogulewo, Studnia Eko Dolina)		PN-EN ISO 5667-3:2005
C. Analiza wskaźników			Symbol normy
Badany parametr		Jednostka	
1	Odczyn	pH	PN-90/C-04540.01
2	Przewodność elektrolityczna właściwa	µs/cm	PN-EN 27888
3	Cynk	mg/dm ³	PN-EN ISO 11885
			PN-EN ISO 15586
			PN-EN ISO 17294-2
			PN-ISO 8288
4	Miedź	mg/dm ³	PN-EN ISO 11885
			PN-EN ISO 17294-2
			PN-EN ISO 15586
			PN-ISO 8288
5	Ołów	mg/dm ³	PN-EN ISO 11885
			PN-EN ISO 15586
			PN-EN ISO 17294-2
6	Kadm	mg/dm ³	PN-EN ISO 11885
			PN-EN ISO 15586
			PN-EN ISO 17294-2
7	Chrom ⁺⁶	mg/dm ³	PN-EN ISO 18412
			PN-EN ISO 10304-3
			PN-EN ISO 11885:2001
8	Rtęć	mg/dm ³	PN-EN 1483
			PN-EN 12338
			PN-EN ISO 17852
9	Suma WWA	µg/dm ³	PN-EN ISO 17993 lub procedura badawcza dla UPLC
			Procedura badawcza w oparciu o metodykę GIOŚ-008.95-WS.3
			Procedura badawcza w oparciu o chromatografię gazową ze spektrometrią mas (GC-MS)
10	Ogólny węgiel organiczny (OWO)	mg/dm ³	PN-EN 1484
L.p. WODY OPADOWE			
A. Pobór prób			Symbol normy

1	wody opadowe (punkt ZR-35)		PN-ISO 5667-10;1997
B. Transport prób		Symbol normy	
1	wody opadowe (punkt ZR-35)		PN-EN ISO 5667-3:2005
C. Analiza wskaźników		Symbol normy	
	Badany parametr	Jednostka	
1	Biologiczne zapotrzebowanie tlenu (BZT5)	mg/dm ³	PN-EN 1899
2	Chemiczne zapotrzebowanie tlenu (ChZT)	mg/dm ³	PN-EN ISO 8467
3	Zawiesina ogólna	mg/dm ³	PN-EN 872
4	Węglowodory ropopochodne	mg/dm ³	PN-EN ISO 9377-2
L.p.	WODY ODCIEKOWE		
A. Pobór prób		Symbol normy	
1	wody odciekowe (punkt B-1, P3)		PN-ISO 5667-10:1997
B. Transport prób		Symbol normy	
1	wody odciekowe (punkt B-1, P3)		PN-EN ISO 5667-3:2005
C. Analiza wskaźników		Symbol normy	
	Badany parametr	Jednostka	
1	Odczyn	pH	PN-C-04540-1
2	Przewodność elektrolityczna właściwa	µs/cm	PN-EN 27888
3	Cynk	mg/dm ³	PN-EN ISO 15586
			PN-ISO 8288
			PN-EN ISO 11885
			PN-EN ISO 17294-2
4	Miedź	mg/dm ³	PN-EN ISO 15586
			PN-ISO 8288
			PN-EN ISO 11885
			PN-EN ISO 17294-2
5	Olów	mg/dm ³	PN-EN ISO 15586
			PN-ISO 8288
			PN-EN ISO 11885
			PN-EN ISO 17294-2
6	Kadm	mg/dm ³	PN-EN ISO 15586
			PN-ISO 8288
			PN-EN ISO 5961
			PN-EN ISO 11885
7	Chrom+6	mg/dm ³	PN-C-04604-8
			PN-EN ISO 10304-3
			PN-EN 1483
			PN-EN 12338
8	Rtęć	mg/dm ³	PN-EN 17852
			PN-EN ISO 17993 lub procedura badawcza dla UPLC
			Procedura badawcza w oparciu o chromatografię gazową ze spektrometrią mas (GC-MS)
9	Suma WWA	µg/dm ³	PN-EN ISO 17993 lub procedura badawcza dla UPLC
10	Ogólny węgiel organiczny (OWO)	mg/dm ³	PN-EN 1484
L.p.	ŚCIEKI PODCZYSZCZONE		
A. Pobór prób		Symbol normy	
1	ścieki podczyszczone (punkt K-29)		PN-ISO 5667-10:1997
B. Transport prób		Symbol normy	
1	ścieki podczyszczone (punkt K-29)		PN-EN ISO 5667-3:2005

C. Analiza wskaźników			Symbol normy
	Badany parametr	Jednostka	
1	Temperatura	°C	pomiar <i>in situ</i> podczas pobierania próbki
2	Odczyn	pH	PN-C-04540-1
3	Zawiesina ogólna	mg/dm ³	PN-EN 872
4	Chemiczne zapotrzebowanie tlenu (ChZT)	mg/dm ³	PN-ISO 6060
			PN-ISO 15705
5	Biologiczne zapotrzebowanie tlenu (BZT ₅)	mg/dm ³	PN-EN 1899-1
			PN-EN 1899-2
6	Chlorki	mg/dm ³	PN-ISO 9297
			PN-EN ISO 10304-2
			PN-EN ISO 15682
7	Azot amonowy	mg/dm ³	PN-ISO 7150-1
			PN-ISO 5664
			PN-EN ISO 11732
			PN-EN ISO 14911
8	Azot azotynowy	mg/dm ³	PN-EN 26777
			PN-EN ISO 13395
			PN-EN ISO 10304-2
9	Azot Kjeldahla	mg/dm ³	PN-EN 25663
10	Fosfor ogólny	mg/dm ³	PN-EN ISO 6878
			PN-EN ISO 11885
			PN-EN ISO 17294-2
11	Siarczany	mg/dm ³	PN-ISO 9280
			PN-EN ISO 10304-2
12	Bor	mg/dm ³	PN-C-04563-1
			PN-EN ISO 11885
			PN-EN ISO 17294-2
13	Cynk	mg/dm ³	PN-EN ISO 15586
			PN-ISO 8288
			PN-EN ISO 11885
			PN-EN ISO 17294-2
14	Miedź	mg/dm ³	PN-EN ISO 15586
			PN-ISO 8288
			PN-EN ISO 11885
			PN-EN ISO 17294-2
15	Ółów	mg/dm ³	PN-EN ISO 15586
			PN-ISO 8288
			PN-EN ISO 11885
			PN-EN ISO 17294-2
16	Kadm	mg/dm ³	PN-EN ISO 15586
			PN-ISO 8288
			PN-EN ISO 5961
			PN-EN ISO 11885
			PN-EN ISO 17294-2
17	Nikiel	mg/dm ³	PN-EN ISO 15586
			PN-ISO 8288
			PN-EN ISO 11885
			PN-EN ISO 17294-2
18	Chrom ogólny	mg/dm ³	PN-EN ISO 15586
			PN-EN 1233

			PN-EN ISO 11885
			PN-EN ISO 17294-2
19	Chrom ⁺⁶	mg/dm ³	PN-C-04604-8
			PN-EN ISO 10304-3
20	Rtęć	mg/dm ³	PN-EN 1483
			PN-EN 12338
			PN-EN ISO 17852
21	Suma WWA	µg/dm ³	PN-EN ISO 17993 lub procedura badawcza dla UPLC
			Procedura badawcza w oparciu o chromatografię gazową ze spektrometrią mas (GC-MS)
22	Substancje ekstrahujące się eterem naftowym	mg/dm ³	PN-86/C-04573.01
23	Tytan	mg/dm ³	PN-EN ISO 11885
24	Fluorki	mg/dm ³	PN-C-04588-3
25	Fenole lotne	mg/dm ³	PN-ISO 6439
			PN-EN ISO 14402
26	Węglowodory ropopochodne	mg/dm ³	PN-EN ISO 9377-2
27	Pentachlorofenol (PCP)	mg/dm ³	PN-EN 12673
28	2,1-dichloroetan (EDC)	mg/dm ³	PN-EN ISO 10301
			PN-EN ISO 15680

NATĘŻENIE HAŁASU

Pomiary natężenia hałasu należy prowadzić zgodnie z metodyką referencyjną określoną w Rozporządzeniu Ministra Środowiska z dnia 04.11.2008 r. w sprawie wymagań w zakresie prowadzenia pomiarów wielkości emisji oraz ilości pobieranej wody (Dz. U. Nr 206, poz. 1291).

POMIARY OSIADANIA KWATER BI I BII ORAZ PRZYROSTU OBJĘTOŚCI ODPADÓW

Zaleca się by pomiary osiadania kwatery składowej oraz przyrostu objętości odpadów wykonywane były przy zastosowaniu metody biegunowej przy użyciu tachimetru elektronicznego i w oparciu o określone punkty osnowy geodezyjnej

WYKAZ POLSKICH NORM (PN) WSKAZANYCH DO PRZEPROWADZENIA POBORU I ANALIZ PRÓB WÓD PODZIEMNYCH, ODCIEKOWYCH I ŚCIEKÓW PODCZYSZCZONYCH DLA:

MONITORING DODATKOWY

L.p.	WODY PODZIEMNE		Symbol normy
	A. Pobór prób		
1	wody podziemne (punkt O-2, O-3)		PN-ISO 5667-11:2004
B. Transport prób			Symbol normy
1	wody podziemne (punkt O-2, O-3)		PN-EN ISO 5667-3:2005
C. Analiza wskaźników			Symbol normy
Badany parametr		Jednostka	
1	Odczyn	pH	PN-90/C-04540.01
2	Przewodność elektrolityczna właściwa	µs/cm	PN-EN 27888
3	Cynk	mg/dm ³	PN-EN ISO 11885
			PN-EN ISO 15586

			PN-EN ISO 17294-2
			PN-ISO 8288
4	Miedź	mg/dm ³	PN-EN ISO 11885
			PN-EN ISO 17294-2
			PN-EN ISO 15586
			PN-ISO 8288
5	Ołów	mg/dm ³	PN-EN ISO 11885
			PN-EN ISO 15586
			PN-EN ISO 17294-2
6	Kadm	mg/dm ³	PN-EN ISO 11885
			PN-EN ISO 15586
			PN-EN ISO 17294-2
7	Chrom ⁺⁶	mg/dm ³	PN-EN ISO 18412
			PN-EN ISO 10304-3
			PN-EN ISO 11885:2001
8	Rtęć	mg/dm ³	PN-EN 1483
			PN-EN 12338
			PN-EN ISO 17852
9	Suma WWA	µg/dm ³	PN-EN ISO 17993 lub procedura badawcza dla UPLC
			Procedura badawcza w oparciu o metodykę GIOŚ-008.95-WS.3
			Procedura badawcza w oparciu o chromatografię gazową ze spektrometrią mas (GC-MS)
10	Ogólny węgiel organiczny (OWO)	mg/dm ³	PN-EN 1484
L.p.	WODY ODCIEKOWE		
	A. Pobór prób		Symbol normy
1	wody odciekowe (punkt B-1, P3)		PN-ISO 5667-10:1997
	B. Transport prób		Symbol normy
1	wody odciekowe (punkt B-1, P3)		PN-EN ISO 5667-3:2005
	C. Analiza wskaźników		Symbol normy
	Badany parametr	Jednostka	
1	Temperatura	°C	pomiar <i>in situ</i> podczas pobierania próbki
2	Zasadowość mineralna	mmol/dm ³	PN-EN ISO 9963-1:2001
3	Zasadowość ogólna	mmol/dm ³	PN-EN ISO 9963-1:2001
4	Zasadowość ogólna	mg/l CaCO ₃	PN-EN ISO 9963-1:2001
5	Węglany	mg/l CO ₃	PN-EN ISO 9963-1:2001
6	Kwaśne węglany/wodorowęglany	mg/l HCO ₃	PN-EN ISO 9963-1:2001
7	Żelazo ogólne	mg/dm ³	PN-EN ISO 15586
			PN-ISO 6332
			PN-EN ISO 11885
8	Substancje rozpuszczone ogółem	mg/dm ³	PN-78/C-04541
9	Mangan	mg/dm ³	PN-EN ISO 11885
10	Wapń	mg/dm ³	PN-EN ISO 11885
11	Magnez	mg/dm ³	PN-EN ISO 11885
12	Sód	mg/dm ³	PN-EN ISO 11885
13	Potas	mg/dm ³	PN-EN ISO 11885
14	Zawiesina ogólna	mg/dm ³	PN-EN 872
15	Chemiczne zapotrzebowanie tlenu	mg/dm ³	PN-ISO 6060

	(ChZT)		PN-ISO 15705
16	Biologiczne zapotrzebowanie tlenu (BZT ₅)	mg/dm ³	PN-EN 1899-1 PN-EN 1899-2
17	Chlorki	mg/dm ³	PN-ISO 9297 PN-EN ISO 10304-2 PN-EN ISO 15682
18	Azot amonowy	mg/dm ³	PN-ISO 7150-1 PN-ISO 5664 PN-EN ISO 11732 PN-EN ISO 14911
19	Azot ogólny	mg/dm ³	PN-81/C-04527
20	Azot azotynowy	mg/dm ³	PN-EN 26777 PN-EN ISO 13395 PN-EN ISO 10304-2
21	Azot azotanowy	mg/dm ³	PN-EN ISO 13395 PN-EN ISO 10304-2 Procedura badawcza w oparciu o spektrofotometrię absorpcyjną cząsteczkową (fotokolorymetria)
22	Azot Kjeldahla	mg/dm ³	PN-EN 25663
23	Fosforany	mg/dm ³	PN-EN ISO 6878:2006
24	Fosfor ogólny	mg/dm ³	PN-EN ISO 6878 PN-EN ISO 11885 PN-EN ISO 17294-2
25	Siarczany	mg/dm ³	PN-ISO 9280 PN-EN ISO 10304-2
26	Krzemionka zdysocjowana	mg/dm ³	PN-71/C-04567.03
27	Bar	mg/dm ³	PN-C-04570-5 PN-EN ISO 14911 PN-EN ISO 11885 PN-EN ISO 17294-2
28	Glin	mg/dm ³	PN-EN ISO 15586 PN-EN ISO 11885
29	Stront	mg/dm ³	PN-EN ISO 11885
30	Fluor	mg/dm ³	PN-C-04588-3
31	Bor	mg/dm ³	PN-C-04563-1 PN-EN ISO 11885 PN-EN ISO 17294-2
32	Siarczki	mg/dm ³	Procedura badawcza w oparciu o spektrofotometrię absorpcyjną cząsteczkową (fotokolorymetria) Procedura badawcza w oparciu o metodę objętościową (miareczkową)
L.p.	ŚCIEKI PODCZYSZCZONE		
	A. Pobór prób		Symbol normy
1	ścieki podczyszczone (punkt RO, K-29, koncentrat po RO)		PN-ISO 5667-10:1997
	B. Transport prób		Symbol normy
1	ścieki podczyszczone (punkt RO, K-29, koncentrat po RO)		PN-EN ISO 5667-3:2005
	C. Analiza wskaźników		Symbol normy

	Badany parametr	Jednostka	
1	Temperatura	⁰ C	pomiar <i>in situ</i> podczas pobierania próbki
2	Zasadowość mineralna	mmol/dm ³	PN-EN ISO 9963-1:2001
3	Zasadowość ogólna	mmol/dm ³	PN-EN ISO 9963-1:2001
4	Zasadowość ogólna	mg/l CaCO ₃	PN-EN ISO 9963-1:2001
5	Węglany	mg/l CO ₃	PN-EN ISO 9963-1:2001
6	Kwaśne węglany/wodorowęglany	mg/l HCO ₃	PN-EN ISO 9963-1:2001
7	Żelazo ogólne	mg/dm ³	PN-EN ISO 15586 PN-ISO 6332 PN-EN ISO 11885
8	Przewodność elektrolityczna właściwa	μs/cm	PN-EN 27888
9	Substancje rozpuszczone ogółem	mg/dm ³	PN-78/C-04541
10	Mangan	mg/dm ³	PN-EN ISO 11885
11	Wapń	mg/dm ³	PN-EN ISO 11885
12	Magnez	mg/dm ³	PN-EN ISO 11885
13	Sód	mg/dm ³	PN-EN ISO 11885
14	Potas	mg/dm ³	PN-EN ISO 11885
15	Zawiesina ogólna	mg/dm ³	PN-EN 872
16	Zawiesina łatwoopadająca po 0,5 godz.	mg/dm ³	PN-72/C-04559.03
17	Sucha pozostałość	mg/dm ³	PN-78/C-04541
18	Chemiczne zapotrzebowanie tlenu (ChZT)	mg/dm ³	PN-ISO 6060 PN-ISO 15705
19	Biologiczne zapotrzebowanie tlenu (BZT ₅)	mg/dm ³	PN-EN 1899-1 PN-EN 1899-2
20	Chlorki	mg/dm ³	PN-ISO 9297 PN-EN ISO 10304-2 PN-EN ISO 15682
21	Azot amonowy	mg/dm ³	PN-ISO 7150-1 PN-ISO 5664 PN-EN ISO 11732 PN-EN ISO 14911
22	Azot ogólny	mg/dm ³	PN-81/C-04527
23	Azot azotynowy	mg/dm ³	PN-EN 26777 PN-EN ISO 13395 PN-EN ISO 10304-2
24	Azot azotanowy	mg/dm ³	PN-EN ISO 13395 PN-EN ISO 10304-2 Procedura badawcza w oparciu o spektrofotometrię absorpcyjną cząsteczkową (fotokolorymetria)
25	Azot Kjeldahla	mg/dm ³	PN-EN 25663
26	Fosforany	mg/dm ³	PN-EN ISO 6878:2006
27	Fosfor ogólny	mg/dm ³	PN-EN ISO 6878 PN-EN ISO 11885 PN-EN ISO 17294-2
28	Siarczany	mg/dm ³	PN-ISO 9280

			PN-EN ISO 10304-2
29	Krzemionka zdysocjowana	mg/dm ³	PN-71/C-04567.03
30	Bar	mg/dm ³	PN-C-04570-5
			PN-EN ISO 14911
			PN-EN ISO 11885
			PN-EN ISO 17294-2
31	Glin	mg/dm ³	PN-EN ISO 15586
			PN-EN ISO 11885
32	Stront	mg/dm ³	PN-EN ISO 11885
33	Fluor	mg/dm ³	PN-C-04588-3
34	Bor	mg/dm ³	PN-C-04563-1
			PN-EN ISO 11885
			PN-EN ISO 17294-2
35	Siarczki	mg/dm ³	Procedura badawcza w oparciu o spektrofotometrię absorpcyjną cząsteczkową (fotokolorymetria)
			Procedura badawcza w oparciu o metodę objętościową (miareczkową)
36	Ogólny węgiel organiczny (OWO)	mg/dm ³	PN-EN 1484